



Cynllun Monitro Peillwyr y DU

Adroddiad Blynyddol 2025



Croeso

Croeso i bedwerydd Adroddiad Blynyddol Cynllun Monitro Peillwyr y DU (PoMS)! Mae'r adroddiad yn rhoi trosolwg o gwmpas yr arolwg a'r cynnydd a wnaed yn ystod tymor 2025, ac mae'n cynnwys newyddion a diweddariadau am bartneriaeth PoMS ac yn rhoi sylw i gyfraniadau rhai o wirfoddolwyr PoMS. Am y tro cyntaf, mae'r Adroddiad Blynyddol hefyd yn cynnwys canlyniadau ar y tueddiadau yn y gwahanol grwpiau pryfed o'r Ystadegau Swyddogol Sydd Wrthi'n Cael eu Datblygu sydd wedi'u cynhyrchu o ddata PoMS a gasglwyd rhwng 2017 a 2024.

Nod PoMS yw deall sut y mae poblogaethau pryfed peillio yn newid ledled y DU drwy gynnal dau arolwg ar raddfa fawr: y Cyfrif Blodau-Pryfed wedi'i Amseru (Cyfrif FIT) a'r arolwg o sgwariau 1 km (ble y cynhelir arolygon trapiau padell a Chyfrifon FIT). Mae'r arolygon hyn yn defnyddio cyfuniad o gofnodwyr gwirfoddol a phroffesiynol ymroddedig, tacsonomyddion ac ymchwilwyr i gasglu a phrosesu data ar helaethrwydd a dosbarthiad rhywogaethau pryfed sy'n ymweld â blodau o amrywiaeth eang o gynefinoedd ledled y DU. Drwy waith monitro parhaus ar y raddfa hon, bydd PoMS yn darparu tystiolaeth i ddeall sut y mae'r pryfed hyn, sy'n chwarae rhan mor hanfodol yn ein hardaloedd gwledig, ein gerddi a'n diwylliant, yn ymateb i newidiadau yn ein hamgylchedd. Caiff partneriaeth PoMS y DU ei chydlynu gan UKCEH, a cheir rhagor o fanylion ar dudalen 54.

Rydym yn croesawu adborth ar unrhyw elfennau o'r adroddiad hwn neu ar fathau eraill o erthyglau yr hoffech eu gweld yn y dyfodol.

Darganfod PoMS

- Gwefan: ukpoms.org.uk
- Rhestr bostio: ukpoms.org.uk/subscribe
- Bluesky: [@pomscheme.bsky.social](https://bsky.social/@pomscheme)
- E-bost: poms@ceh.ac.uk

Sut i gyfeirio at yr adroddiad hwn

Cynllun Monitro Peillwyr (2026).
Adroddiad blynyddol PoMS y DU 2025. Canolfan
Ecoleg a Hydroleg y DU a'r Cyd-bwyllgor
Cadwraeth Natur.

Gellir lawrlwytho'r adroddiad hwn o
ukpoms.org.uk/reports.

Cynnwys

PoMS mewn rhifau	3
Y newyddion diweddaraf gan PoMS y DU	4
Arolwg o sgwariau 1 km PoMS	7
Cyfrifon Blodau-Pryfed wedi'u Hamseru	12
Canlyniadau wyth mlynedd PoMS	20
Uchafbwyntiau rhywogaethau o arolwg o sgwariau 1 km PoMS	32
Monitro peillwyr: Cipolwg ar waith UKBMS a PoMS	35
Troeon Gwenyn: beth oedd sefyllfa'r cacwn yn 2025?	38
Safbwyntiau gwirfoddolwyr o'r maes	40
Enghreifftiau o'ch prosiectau Cyfrifon FIT	44
Addasu Cyfrifon FIT PoMS ar gyfer safleoedd addysgol	49
Digwyddiadau ymgysylltu a hyfforddi i wirfoddolwyr PoMS	51
Cyfeiriadau	52
Diolchiadau	54

Dangosir cyfeiriadau at gyhoeddiadau a gwefannau gyda dolenni fel hyn [\[1\]](#), ac maent wedi'u rhestru ar dudalennau 52-53.

Clawr blaen: Pryf Hofran Glinwen y Mwd, *Orthonevra geniculata* © Steven Falk.

Clawr ôl: Rachel Richards (Buglife) yn cynnal sesiwn hyfforddi Cyfrif FIT yn Newcastle © Northumberland Wildlife Trust.



26,110

o gyfrifon Blodau-
Pryfed wedi'u
Hamseru

5,241
yn 2025



1,999

o ddiwrnodau o ymweliadau
arolwg â sgwariau PoMS

276
yn 2025



3,017

o wirfoddolwyr yn cyflwyno
data i PoMS*

913
yn 2025



272,088

o ymweliadau â blodau
gan bryfed wedi'u
cofnodi yn y DU

53,756
yn 2025

32,599

o sbesimenau gwenyn
a phryfed hofran wedi'u
hadnabod o drapiau padell

3,532
yn 2025



PoMS mewn rhifau

Ym mhob blwch, mae'r gwerth cyntaf yn werth ar gyfer yr holl flynyddoedd (2017-2025) ac mae'r ail werth ar gyfer 2025 (y flwyddyn ddiweddaraf).

*yn seiliedig ar gyfrifon defnyddwyr sydd wedi'u cofrestru drwy'r ap Cyfrif FIT a gwefan PoMS.

Y newyddion diweddaraf gan PoMS y DU

Claire Carvell a Martin Harvey (UKCEH) sy'n rhoi crynodeb o weithgareddau PoMS yn ystod y flwyddyn ddiwethaf ac yn edrych ymlaen at dymor 2026.

Mae Cynllun Monitro Peillwyr y DU (PoMS) wedi parhau i ffynnu yn ei nawfed flwyddyn. Gwnaed cynnydd tuag at un o amcanion craidd y cynllun: cynhyrchu metrigau newydd sy'n disgrifio tueddiadau yn helaethrwydd peillwyr a chyfoeth rhywogaethau'r DU. Ochr yn ochr â'r Adroddiad Blynyddol hwn, cyhoeddir yr "Ystadegau Swyddogol Sydd Wrthi'n Cael eu Datblygu" cyntaf a gynhyrchwyd o ddata PoMS a gasglwyd rhwng 2017 a 2024. Gweler tudalennau 20–31 am grynodedd llawn o'r canlyniadau hyn ar draws arolygon PoMS.

Yr allwedd i gynhyrchu metrigau cadarn o gynlluniau monitro hirdymor fel PoMS yw'r **defnydd cyson o arolygon strwythuredig gan ddilyn dulliau cydnabyddedig**. Er bod yr holl ddata yn bwysig ar gyfer PoMS, bydd cael cyfresi amser parhaus o fewn safleoedd unigol yn dod yn fwyfwy gwerthfawr i'n dadansoddiadau o newid dros amser. Mae **42 o'r sgwariau yn set ddata sgwariau 1 km PoMS sydd â naw mlynedd o ddata parhaus** a chwe gwirfoddolwr sydd wedi cynnal arolygon bob blwyddyn ers 2018, gan gasglu 893 o samplau rhyngddynt! Rydym yn hynod ddiolchgar iddynt am eu cyfraniad parhaus at y cynllun ac yn gobeithio eu bod nhw a holl wirfoddolwyr a pherchnogion tir y sgwariau 1 km wedi mwynhau derbyn eu hadroddiad blynyddol ar eu sgwariau sy'n rhestru'r rhywogaethau o wenynd a phryfed hofran a gafodd eu hadnabod o'r samplau trapiau padell. Gallwch ddarllen mwy am gwmpas yr arolygon sgwariau 1 km a Chyfrifon FIT ar dudalennau 7–19. Ac eleni mae gennym dri chyfraniad gwych gan Andrew, Edwina a Carys sy'n myfyrio ar eu profiad o wirfoddoli ar arolwg sgwariau 1 km PoMS (tudalennau 40–43).

Ochr yn ochr â'r Adroddiad Blynyddol hwn [cyhoeddir diweddariad o set ddata PoMS](#). Mae **set ddata 2017 – 2023 bellach ar gael ar gyfer gwaith ymchwil** drwy [Ganolfan Data Gwybodaeth Amgylcheddol](#) UKCEH. Yma fe welwch fersiynau cyflawn o ddata arolygon trapiau padell o sgwariau 1 km PoMS, a data arolwg Cyfrif Blodau-Pryfed Wedi'i Amseru a gasglwyd ar sgwariau 1 km ac fel rhan o Gyfrifon FIT gwyddor dinasyddion ehangach o bob cwr o'r DU. Cyhoeddir pob set ddata gyda dogfen 'metadata' fanwl sy'n disgrifio'r dulliau casglu data a'r sianel brosesu. Yn ogystal â hynny, mae cofnodion o fodolaeth rhywogaethau gwenyn a phryfed hofran a gynhyrchwyd o'r trapiau padell wedi cael eu rhannu ag Atlas Rhwydwaith Bioamrywiaeth Cenedlaethol y DU, gan eu galluogi i gyrraedd y cynlluniau cofnodi a'r cymdeithasau perthnasol a chael eu rhyddhau ar gyfer gwaith ymchwil a datblygu polisi pellach. Rydym bob amser yn awyddus i glywed gan ymchwilwyr sydd â diddordeb mewn defnyddio data PoMS.

Yn ystod 2025, parhaodd y diddordeb mewn arolygon Cyfrif FIT, a daeth y flwyddyn i ben gyda [21 o brosiectau Cyfrif FIT](#) yn cynhyrchu data a chynyddodd y rhestr i 27 o brosiectau ar ddechrau tymor 2026. Mae'r adroddiad eleni yn cynnwys diweddariadau gan dri phrosiect lleol sydd

wedi ymgysylltu â gwirfoddolwyr mewn amrywiaeth o ffyrdd i gyflawni eu hamcanion eu hunain ar gyfer ymgysylltu â'r gwaith o fonitro peillwyr (tudalennau 44–48).

Gan ymgysylltu ag ysgolion a cholegau, lansiodd y rhaglen [National Education Nature Park](#) fersiwn symlach o'r arolwg Cyfrif FIT (o'r enw *Pollinator Count*) ledled Lloegr. Ceir mwy o wybodaeth yn y diweddariad gan Victoria o'r Amgueddfa Hanes Natur ar dudalennau 49–50. Yn olaf, mae'r tîm yn UKCEH hefyd wedi bod yn brysur yn gweithio ar brosiect cydweithredol newydd gyda'r Cynllun Gerddi Cenedlaethol. Y gwanwyn a'r haf hwn, mae pobl wedi cael eu gwahodd i gymryd rhan yn [Arolwg Mawr Gerddi Prydain](#), sy'n cynnwys Cyfrifon FIT, i ddathlu'r rôl y mae gerddi'n ei chwarae wrth ddarparu lle ac adnoddau i fywyd gwyllt. Gan gysylltu â'r tymor Cyfrifon FIT, mae'r arolwg hwn yn parhau tan 30 Medi 2026.

Mae PoMS yn parhau i gysylltu â'r pedair strategaeth peillwyr ledled y DU. Amcan craidd pob un ohonynt yw monitro sy'n gysylltiedig â gwella'r dystiolaeth o statws peillwyr.

Yn **Lloegr**, fe wnaethom gyfrannu at adolygiad o Strategaeth Cenedlaethol Defra ar gyfer Peillwyr (2014–2024) ac rydym yn gweithio gyda'r Grŵp Cynghori ar Strategaeth Peillwyr ar Gynllun Gweithredu newydd. Gwahoddwyd Claire Carvell i ymuno ag ASau yn San Steffan ar ddau achlysur, gan gynrychioli PoMS, fel rhan o'r Grŵp Seneddol Hollbleidiol newydd ar gyfer [Gwenyn, Peillwyr ac Infertebratau](#), sy'n cael ei gydlynu gan y Gymdeithas Entomolegol Frenhinol ac sy'n ymroddedig i hwyluso gwyddor pryfed. Mae [Wythnos Anghenion y Gwenyn](#) hefyd yn parhau i gael ei chynnal yn flynyddol, gan godi ymwybyddiaeth o bwysigrwydd gwenyn a pheillwyr eraill a dathlu'r nifer o lwyddiannau cadwraeth gan grwpiau cadwraeth, busnesau ac elusennau. Yn 2025, dyfarnodd Defra 23 o wobrau hyrwyddwyr Anghenion y Gwenyn i bobl a sefydliadau sydd wedi cymryd camau ysbrydoledig, waeth pa mor fawr neu fach. Cynhelir Wythnos Anghenion y Gwenyn o 13 i 19 Gorffennaf 2026.

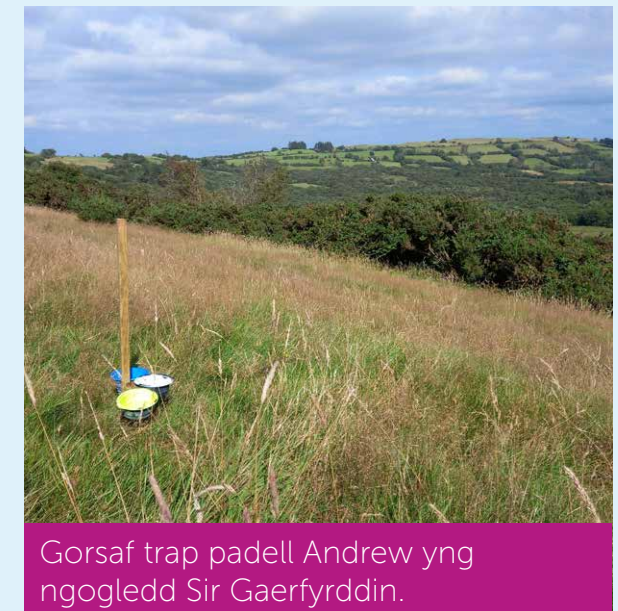
Yn **yr Alban**, mae gweithgareddau'n parhau o dan [strategaeth peillwyr yr Alban](#) (2017–2027), wedi'u cydlynu gan y tîm yn NatureScot, gyda llawer o fentrau ac adnoddau gan gynnwys [PollMap](#), offeryn mapio i ddeall faint o gynefinoedd cyfeillgar i beillwyr sy'n bodoli ledled yr Alban a nodi'r bylchau. Peidiwch â cholli cyfle i werthfawrogi'r [blog peillwyr](#) gwyh, sy'n cynnwys cipolwg diddorol ar bopeth sy'n ymwneud â pheillwyr, yn amrywio o fioleg gymhleth iawn peillio ei hun i straeon am waith gwirfoddol ac ymdrechion cadwraeth eraill. Yn anffodus mae hwn ar fin dod i ben, gan fod Jim Jeffrey, sylfaenydd a rheolwr y blog, yn gadael Nature Scot. Hoffai tîm PoMS ddiolch i Jim am ei holl gefnogaeth a'i frwdfrydedd

“ ”

Mae fy sgwâr PoMS fel hen ffrind bellach. Rwy'n mynd allan yn yr heulwen mewn rhan brydferth o Gymru, yn hyderus fy mod i'n cyfrannu at rywbeth mwy, gan ddarparu gwybodaeth am sut mae ein holl beillwyr, yn enwedig pryfed hofran, yn dod yn eu blaen.

- **Andrew Lucas, gwirfoddolwr PoMS ers 2021**

(Gweler erthygl Andrew ar dudalen 42)



© Andrew Lucas

Gorsaf trap padell Andrew yng nngogledd Sir Gaerfyrddin.

tuag at PoMS dros y blynyddoedd. Bydd blogiau blaenorol yn parhau i fod ar gael ar-lein am gyfnod, felly peidiwch â'i gadael hi'n rhy hwyr rhag ofn i chi golli eich cyfle!

Yng **Nghymru**, mae [Cynllun Gweithredu Adfer Natur: 2026](#) yn fframwaith i ymgorffori a sbarduno camau hirdymor i adfer natur yng Nghymru. Mae'n cynnwys cefnogaeth barhaus i'r [Cynllun Gweithredu ar gyfer Pryfed Peillio](#) (a lansiwyd yn 2013) sy'n ymdrechu i ddarparu cynefinoedd amrywiol a chysylltiedig, llawn blodau er mwyn sicrhau poblogaethau iach o beillwyr yng Nghymru a chodi ymwybyddiaeth o'u pwysigrwydd a sut i'w rheoli. Mae'r Cynllun Gweithredu ar gyfer Pryfed Peillio yng Nghymru yn cael ei gyflawni gan aelodau'r Tasglu Pryfed Peillio. Mae ei fenter [Caru Gwenyn](#) yn annog cymunedau a sefydliadau i gymryd camau cadarnhaol ar ran pob peilliwr. Yn ystod 2025, arweiniodd Richard Dawson (aelod hirhoedlog o dîm arolwg PoMS) gyfres o ddiwrnodau hyfforddi a saffaris adnabod peillwyr o Sir y Fflint i Sir Gaerfyrddin, a gobeithio y byddant wedi ysbrydoli eraill i gymryd rhan yn y gwaith o gofnodi peillwyr ledled Cymru.

Yng **Ngogledd Iwerddon**, mae PoMS yn gweithio'n agos gyda'r Ganolfan Data Bioamrywiaeth Genedlaethol drwy gyflawni'r [All-Ireland Pollinator Plan](#) (AIPP) (2015–2025). Yn ddiweddar, dyfarnwyd cyllid newydd gan gronfa Llywodraeth Iwerddon o'r enw Shared Ireland Fund i helpu i gyflawni cam nesaf y Cynllun (2026–2030). Mae'r rhaglen sy'n cwmpasu'r ynys gyfan yn cynnwys modiwl sy'n ymroddedig i fonitro, ac mae'r tîm PoMS yn gweithio gyda'n partneriaid yng Ngogledd Iwerddon i sicrhau ein bod yn gwneud y mwyaf o'r rhwydwaith o sgwariau PoMS sydd eisoes wedi'u sefydlu yno. Yn y cyfamser, mae'r [fideo newydd](#) hwn yn dathlu'r gwaith gwych sydd wedi cael ei wneud i helpu pryfed peillio yn ystod AIPP 2021–2025.

Yn olaf, ambell air i'ch atgoffa, gan ddechrau gyda dolen i gofrestru ar gyfer [E-gylchlythyr PoMS](#), yr ydym yn anelu at ei ryddhau bob chwarter gyda'r wybodaeth ddiweddaraf am arolygon PoMS, digwyddiadau a gynhelir ledled y DU ac ar-lein gan bartneriaid a chyhoeddiadau PoMS. Mae PoMS yn parhau i fod yn weithgar ar y cyfryngau cymdeithasol drwy ein cyfrif Bluesky ([@pomscheme.bsky.social](#)) a sianeli eraill gan gynnwys drwy UKCEH. Cofiwch wirio'r map ar wefan PoMS i weld statws cyfredol sgwariau'r arolwg yn eich ardal chi, gan y gallai hyn newid yn ystod y tymor. Bydd unrhyw wirfoddolwyr newydd sy'n dymuno mabwysiadu sgwâr yn cael hyfforddiant un-i-un, cyfarpar a phopeth sydd ei angen arnoch i ddechrau arni gan ein tîm o fentoriaid arolwg PoMS ar amser sy'n addas i chi.

“ ”

Mae cymaint i'w garu am ein gilydd ac am y byd naturiol ond os na fyddwn yn cymryd ennyd i sylwi ar hynny, ni fyddwn yn ei garu na'i werthfawrogi. Ac os ydych chi, fel finnau, yn teimlo'r angen i fod yn ddefnyddiol, dyma esgus i stopio am ennyd: a chymryd rhan mewn prosiect gwyddor dinasyddion.

- *Guy Singh-Watson, sylfaenydd Riverford, yn sôn am ymuno â'r Cyfrif FIT (yn 'News from the Farm', cylchlythyr Wicked Leeks, Ebrill 2026)*



© Kelly Widdicks

Arolwg o sgwariau 1 km PoMS

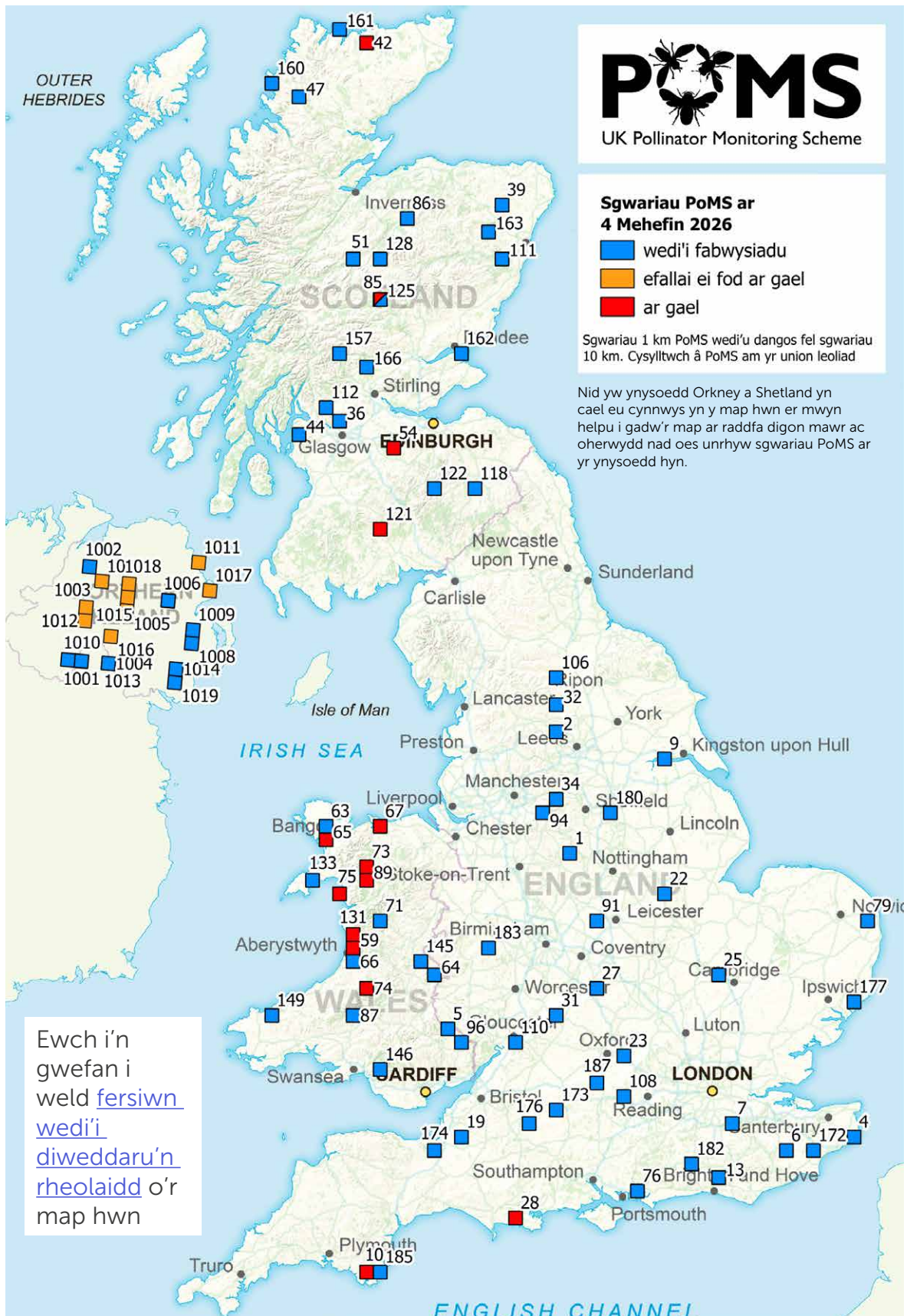
Mae'r arolwg o sgwariau 1 km PoMS yn arolwg systematig o beillwyr ac adnoddau blodau o set graidd o safleoedd ledled y DU. Mae'n cynhyrchu data ar lefel rhywogaethau ar gyfer gwenyn a phryfed hofran gan ddefnyddio trapiau padell, gan ddarparu cofnodion newydd o bresenoldeb a dosbarthiad, yn ogystal â data o drapiau padell a Chyfrifon FIT i ganfod newidiadau yn helaethrwydd ystod o grwpiau pryfed. Yma, mae **Claire Carvell a Robin Hutchinson (UKCEH)** yn crynhoi'r hyn a gwmpaswyd hyd at ac yn cynnwys 2025, ein nawfed flwyddyn yn olynol o samplu ar draws y rhwydwaith!

Sefydlwyd yr arolwg o sgwariau 1 km PoMS yn 2017 ar draws 75 o sgwariau 1 km a ddewiswyd ar hap ym Mhrydain Fawr, wedi'u haenu i gynrychioli cyfran y defnydd tir amaethyddol a'r defnydd tir lled-naturiol ym mhob gwlad [\[1\]](#). Mae 36 o sgwariau yn Lloegr, 22 yn yr Alban ac 17 yng Nghymru. Yn 2021, sefydlwyd 20 o sgwariau yng Ngogledd Iwerddon i ehangu'r rhwydwaith cyffredinol i 95 o sgwariau (Ffigur 1). Gwneir gwaith samplu yn ystod hyd at bedwar ymweliad o fis Mai i fis Medi bob blwyddyn gan gyfuniad o wirfoddolwyr a syrfewyr tîm PoMS. Cynlluniwyd y protocol 'un-person-un-diwrnod' i'w roi ar waith gan bobl nad ydynt yn arbenigwyr ac mae'n cynnwys gosod pum gorsaf trap padell (pob un â thair powlen wedi'u paentio'n felyn, glas a gwyn llachar, wedi'u gosod ar uchder y llystyfiant a'u llenwi â dŵr) ar hyd croeslin pob sgwâr am chwe awr. Yn ystod y cyfnod hwn mae'r syrfewr yn casglu data ar adnoddau blodau (nifer y blodau o fewn radiws o 2m i'r orsaf trap padell) a chynefinoedd o amgylch y trapiau padell ac yn cynnal o leiaf ddau Gyfrif FIT (gweler tudalennau 12–19 am fwy o



Mae gorsafoedd trapiau padell yn cael eu gosod mewn amrywiaeth o gynefinoedd ond bob amser yn yr un safle o fewn sgwâr ar bob arolwg. Mae powlenni yn cael eu cysylltu â'r orsaf gan ddefnyddio gwifrau i'w cynnal a nytenau adeiniog i sicrhau eu bod ar yr un uchder â'r llystyfiant o'u hamgylch.

Cornel dde a chwith uchaf: Miranda Bane © UKCEH; Cornel chwith isaf: Nadine Mitschunas © UKCEH; Cornel dde isaf: © Catherine Jones



Ffigur 1. Lleoliad safleoedd arolygon 1 km ledled y DU. Mae arolygon ar y sgwariau sydd 'ar gael' mewn coch yn cael eu cynnal gan dîm arolwg PoMS bob blwyddyn nes eu bod yn cael eu mabwysiadu gan wirfoddolwyr. Rydym yn hynod ddiolchgar i'r tîrfeddiannwyr sy'n caniatáu mynediad i'w tir ar gyfer arolygon PoMs, ac i'r gwirfoddolwyr sy'n eu cynnal. Bob blwyddyn maent yn cael adroddiad sy'n rhestru'r rhywogaethau o wenyng a phryfed hofran a samplwyd a'r planhigion yn eu blodau a welwyd yn eu sgwâr 1 km.

wybodaeth am yr arolwg Cyfrif FIT). Rydym yn nodi trothwyon tymheredd ar gyfer cynnal yr arolwg, sef o leiaf 13°C os yw'r awyr yn glir (llai na 50% o gwmwl) neu o leiaf 15°C os yw'r awyr yn gymylog (mwy na 50% o orchudd cwmwl), fel gydag arolygon Cyfrif FIT, a rhaid i'r amodau hyn gael eu bodloni am o leiaf 50% o'r chwe awr o amlygiad i drap padell (felly mae gostyngiad bach yn y tymheredd yn ystod y dydd yn dderbyniol, yn ogystal â dechrau ychydig yn oerach pan fydd y diwrnod yn cynhesu'n ddiweddarach).

Anfonir y samplau a gesglir i UKCEH (drwy wasanaeth Rhadbost) i'w didoli a'u hadnabod, ac mae'r syrfewyr yn mewnbynnu data eraill yr arolwg ar-lein drwy wefan PoMS.

Cwmpas yr arolwg yn ystod 2017–2025

Yn 2025, cafwyd cyfanswm o 276 o ymweliadau arolwg â 78 o sgwariau PoMS 1 km gan gyfuniad o wirfoddolwyr ac aelodau

Tabl 1. Cwmpas arolwg o sgwariau 1 km PoMS a samplau a broseswyd o 2017–2025.

Nodyn: Dechreuodd yr arolygon ym mis Mehefin a mis Gorffennaf 2017 ar ôl pennu'r sgwariau, a chawsant eu gohirio o fis Ebrill tan ddechrau mis Gorffennaf 2020 oherwydd y cyfyngiadau a osodwyd yn ystod y pandemig COVID-19. Efallai y bydd rhai mân newidiadau i ffigurau 2025 yn dilyn gwaith prosesu terfynol a phroses glanhau data.

Manylion	Blynyddoedd	Lloegr	Yr Alban	Cymru	Gogledd Iwerddon	Cyfanswm y DU
Nifer diwrnodau'r arolwg 1 km	2017	59	35	33		127
	2018	94	32	22		148
	2019	108	62	64		234
	2020	54	24	12		90
	2021	119	61	57	6	243
	2022	119	76	60	32	287
	2023	126	71	61	35	293
	2024	128	66	55	52	301
	2025	123	74	55	24	276
Nifer y sgwariau a arolygwyd	2017	36	19	17		72
	2018	33	17	15		65
	2019	33	21	17		71
	2020	32	18	11		61
	2021	33	18	15	5	71
	2022	34	21	17	13	85
	2023	36	22	17	18	93
	2024	34	21	16	15	86
	2025	33	21	15	9	78
Nifer y samplau a broseswyd (Daw un sampl o dair powlen mewn gorsaf trap padell)	2017	295	175	165		635
	2018	465	156	110		731
	2019	540	305	313		1,158
	2020	270	120	60		450
	2021	593	305	284	30	1,212
	2022	591	364	296	157	1,408
	2023	628	355	297	175	1,455
	2024	637	322	275	260	1,494
2025	614	366	275	115	1,370	

tîm arolwg PoMS, gan gynhyrchu 1,370 o samplau (Tabl 1). Dyrannwyd gwirfoddolwyr i 78 o sgwariau ledled y DU (ond nid oedd modd i rai gwblhau arolygon), a chyflwynwyd gwirfoddolwyr newydd i 14 o sgwariau yn ystod 2025. Eleni gwelwyd cynnydd yn y gweithgaredd arolygu yn yr Alban, parhad yn y gweithgaredd yng Nghymru a Lloegr, a gostyngiad yn y gweithgaredd arolygu yng Ngogledd Iwerddon. Yn gyffredinol, roedd yr amodau tywydd yn fwy ffafriol yn ystod 2025 nag yn 2024, sy'n golygu bod y trothwyon tymheredd ar gyfer cynnal arolygon yn fwy tebygol o gael eu cyrraedd ar ledredau uwch yn arbennig.

At ei gilydd, mae hyn yn dod â chyfanswm yr **arolygon o sgwariau 1 km PoMS a gynhaliwyd ers 2017 i 1,999**, a chasglwyd a phroseswyd 9,913 o samplau. Fel y nodir yn yr adran *Y newyddion diweddaraf* (tudalennau 4–6), bellach mae gennym naw mlynedd o ddata parhaus ar gyfer 42 o sgwariau. Mae'r cwmpas eang hwn yn bosibl oherwydd cyfraniadau cyfunol ein gwirfoddolwyr hirdymor a mwy diweddar, tîm arolwg sgwariau 1 km gwych PoMS, tacsonomyddion a phroseswyr data. Mae gan yr olaf y dasg annymunol ond hanfodol o sicrhau bod holl ddata'r arolwg sy'n dod i law yn cael eu paru â samplau a sbesimenau er mwyn darparu setiau data cywir sy'n barod i'w dadansoddi, felly **os ydych yn wirfoddolwr gyda sgwâr 1 km, parhewch i sicrhau eich bod yn cyflwyno data eich arolwg i'r ffurflen we yn ogystal ag anfon samplau!** Mae cymhlethdod y broses hon yn golygu, i bob pwrpas, mai dim ond o fewn blwyddyn i gasglu data y gallwn adrodd ar gwmpas yr arolwg, ac mae dadansoddiadau a chanlyniadau o'r arolygon 1 km ar gael o fewn dwy flynedd.

Beth sydd mewn trap padell?

Mae protocol PoMS ar gyfer defnyddio trapiau padell wedi'i gynllunio'n ofalus i leihau nifer y pryfed sy'n cael eu dal, ond gan sicrhau bod digon o bryfed unigol yn cael eu samplu i fesur newidiadau dros amser [2]. Yn nodweddiadol, mae'r trapiau'n dal tair neu bedair gwenynen a phryf hofran fesul set o dair padell yn ystod arolwg 6 awr, ond mae'r niferoedd hyn yn amrywio'n sylweddol yn dibynnu ar ffactorau megis lleoliad ac amser o'r flwyddyn. Pan fydd y samplau yn cyrraedd labordai UKCEH i'w prosesu, rydym yn cynnal cyfrif llawn o'r holl bryfed ym mhob sampl, wedi'u dadansoddi yn ôl grŵp rhywogaeth. Yna caiff yr holl weny a phryfed hofran eu hadnabod ar lefel rhywogaeth gan dacsonomyddion arbenigol, tra bod grwpiau eraill yn cael eu storio fel 'sgil-ddalfa' i'w hadnabod yn ddiweddarach.



Claire Carvell © UKCEH

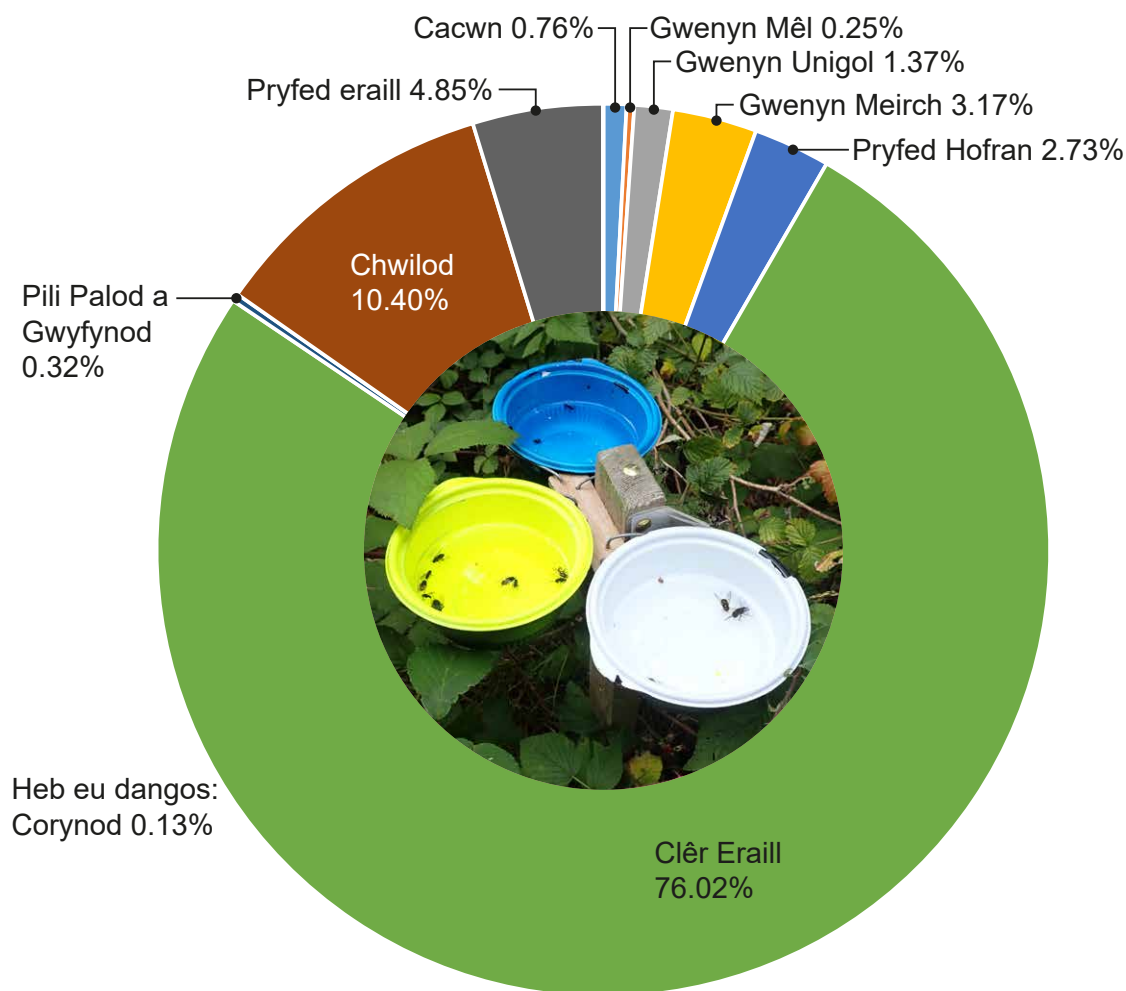


Claire Carvell © UKCEH

Mae tacsonomyddion PoMS yn cynnal archwiliadau manwl i adnabod yr holl sbesimenau gwenyn a phryfed hofran o'r trapiau padell, gan groeswrio cyfran o ganfyddiadau ei gilydd er mwyn sicrhau eu hansawdd.

Yn 2025, fe wnaeth y tacsonomyddion adnabod cyfanswm o 1,857 o sbesimenau gwenyn a oedd yn cynrychioli 103 o rywogaethau a 1,675 o sbesimenau pryfed hofran sy'n cynrychioli 72 o rywogaethau o'r holl arolygon o sgwariau 1 km. Noder, pan fyddwn yn cyfeirio at "rywogaethau", mae hyn yn seiliedig ar enwau tacsonau agregedig, ac mae'n cynnwys rhai tacsonau ar lefel agregedig neu genws. Mae hyn yn dod â chyfanswm y sbesimenau a nodwyd o PoMS i 32,599, sy'n cynrychioli **155 o rywogaethau gwenyn a 126 o rywogaethau pryfed hofran**. Ar lefel sgwariau 1 km yr arolwg, ar draws pob un o'r pum trap padell drwy gydol y flwyddyn yn 2025, roedd nifer y rhywogaethau gwenyn fesul sgwâr yn amrywio o 1 i 23 tacson (gyda chyfartaledd o naw tacson), ac roedd pryfed hofran yn amrywio o 1 i 22 tacson (gyda chyfartaledd o 7.7 tacson) fesul sgwâr. Fel mewn adroddiadau blaenorol, disgrifir rhai o'r rhywogaethau mwy diddorol a gofnodwyd ar dudalennau 32–34.

Mae'r siart cylch yn dangos cyfansoddiad cyfartalog sampl trap padell PoMS fesul grŵp o bryfed (hyd 2024). Pryfed 'eraill' nad ydynt yn bryfed hofran yw'r gyfran helaethaf o'r samplau (76% ar gyfartaledd), gyda gwenyn a phryfed hofran yn cyfrif am 5% fesul sampl ar gyfartaledd. Fe wnaeth y gwaith DNA dilynol a gynhaliwyd yn 2024–2025 ac yr adroddwyd arno yn [adroddiad y llynedd](#) ganiatáu i ni archwilio cyfansoddiad cymuned rhywogaethau is-set o'r samplau hyn yn llawer mwy manwl, ac rydym yn datblygu hyn fel papur ymchwil i'w gyhoeddi.



Ffigur 2. Cyfansoddiad cyfartalog trap padell PoMS, a gymerwyd o samplau a gasglwyd o'r holl sgwariau ledled y DU rhwng 2017–2024.

Cyfrifon Blodau-Pryfed wedi'u Hamseru

Arolygon systematig syml sy'n casglu data ar nifer yr ymwelwyr â blodau ar draws amrywiaeth o gynefinoedd a grwpiau planhigion yw Cyfrifon Blodau-Pryfed wedi'u Hamseru (Cyfrifon FIT). Yma, mae **Claire Carvell, Robin Hutchinson a Martin Harvey (UKCEH)** yn crynhoi cwmplas y cyfrifon hyd yma ac yn amlygu sut y mae'r set ddata gynyddol yn datgelu gwahaniaethau yn y casgliadau o bryfed sy'n ymweld â'r gwahanol flodau targed.



FITCount

Datblygwyd Cyfrifon FIT gyda'r nod o annog ystod eang o bobl i gymryd rhan yn y gwaith o fonitro peillwyr, ac ar yr un pryd cynhyrchu data strwythuredig ar ymweliadau â blodau a'r rhyngweithio rhwng peillwyr a phlanhigion nad ydynt cael eu casglu gan unrhyw gynllun arall. Mae'r cofnodwr yn treulio **10 munud** yn cyfrif y pryfed sy'n ymweld â rhywogaeth ddethol o flodyn o fewn **cwadrat 50 x 50 cm** (yn ddelfrydol rhai o'n rhestr o 14 o flodau targed, ond gellir defnyddio blodau eraill). Mae gwybodaeth am helaethrwydd a chynefinoedd blodau o amgylch y cwadrat Cyfrif FIT, a'r tywydd, hefyd yn cael ei chasglu i helpu i egluro amrywiadau yn y data pryfed ac ymchwilio i effeithiau newidiadau yn y newidynnau eraill hyn dros amser, lle mae'r data'n caniatáu hynny.

Mae adnoddau Cyfrifon FIT yn cynnwys canllawiau arolwg, ffurflen gofnodi, canllawiau ar bryfed a blodau, canllawiau fideo 2 funud, ffurflenni ar-lein ar gyfer cipio data a'r ap ffôn symudol a lanswyd yn 2021, gyda'i ganllaw integredig ar grwpiau pryfed. Mae pob un ar gael yn Gymraeg a Saesneg drwy [wefan PoMS](#). Adnodd newydd ar gyfer 2026 yw **canllaw cyflym i Gyfrif FIT** (gweler y delweddau ar dudalen 13) sydd wedi'i fwriadu i gyflwyno pobl i Gyfrifon FIT ac i'r gwahanol grwpiau pryfed, i'w defnyddio mewn digwyddiadau hyfforddi neu gymunedol, a chan unigolion a fydd yn gallu cael mynediad ato a'i argraffu o [wefan PoMS](#).

Yn y naw mlynedd ers i'r arolwg ddechrau yn 2017, cyflwynwyd cyfanswm o 26,110 o Gyfrifon FIT, sy'n cynrychioli swm anhygoel o 4,348 awr o arsylwi a 272,088 o gysylltiadau rhwng blodau a phryfed (Tabl 2)! Hoffem ddiolch i fwy na 3,017 o gofnodwyr sydd wedi cyflwyno cyfrifon o bob cwr o'r DU. Drwy gydol tymor 2025, rhyddhaodd PoMS gyfres o blotiau drwy'r e-gylchlythyr yn dangos y cynnydd cronol yn y cyfrifon a gynhaliwyd bob mis. Cafwyd dechrau da i'r cyfrifiadau yn ystod 2025, diolch i'r tywydd cynnes ddechrau mis Ebrill (Ffigur 3). Parhaodd y duedd hon drwy gydol tymor 2025, gyda 5,241 o Gyfrifon FIT yn cael eu cyflwyno, sef y nifer fwyaf erioed.



Cyfrif FIT yng Ngardd Rosemoor RHS.

Claire Carvell © UKCEH

Manylion	Blynyddoedd	Lloegr	Yr Alban	Cymru	Gogledd Iwerddon	Cyfanswm y DU
Cyfanswm y Cyfrifon FIT	Cyfanswm ers y dechrau	19,633	3,338	1,934	1,183	26,110
	2025	4,081	691	322	144	5,241
Nifer y Cyfrifon FIT a gyflwynwyd gan y cyhoedd	Cyfanswm ers y dechrau	17,921	2,073	1,020	931	21,962
	2025	3,879	537	195	107	4,721
Nifer yr ymweliadau â blodau gan bryfed a gofnodwyd	Cyfanswm ers y dechrau	215,394	28,569	17,929	10,041	272,088
	2025	42,553	6,247	3,176	1,736	53,756
Cyfanswm nifer y cofnodwyr (1 km a chyhoeddus)	Cyfanswm ers y dechrau	2,408	327	194	133	3,017
	2025	712	106	58	46	913

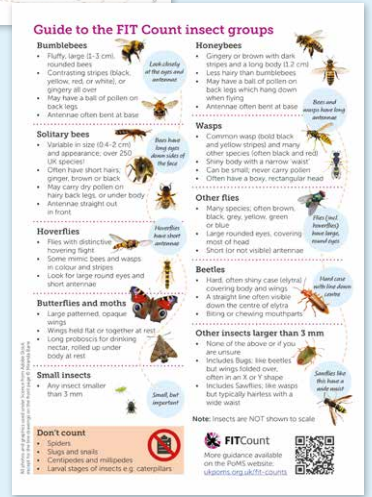
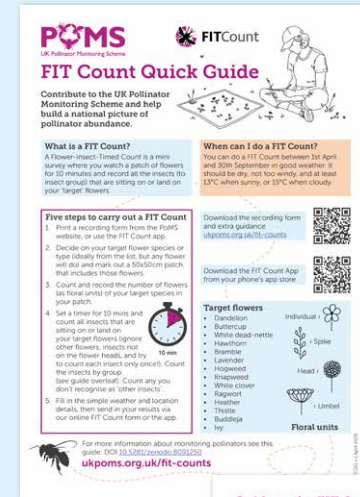
Tabl 2. Crynodeb o gwmpas yr arolwg a'r Cyfrifon Blodau-Pryfed wedi'u Hamseru a gyflwynwyd i PoMS y DU.

Nodyn: Lanswyd y Cyfrif FIT i'r 'cyhoedd' ledled Prydain Fawr yn 2018 a dechreuodd yng Ngogledd Iwerddon yn 2020. Caiff ei gynnal bob blwyddyn rhwng 1 Ebrill a 30 Medi. Mae Cyfrifon FIT hefyd wedi cael eu cynnal fel rhan o brotocol arolwg sgwariau 1 km PoMS ers 2017 ac maent wedi'u cynnwys yma.

Mae'r cyfrifon ar gyfer Lloegr yn cynnwys Ynys Manaw. Mae cyfanswmiau'r DU yn Nhabl 2 yn cynnwys cyfrifon a gynhaliwyd mewn lleoliadau sy'n croesi ffiniau gwledydd, nad oeddent wedi'u neilltuo o fewn colofnau'r gwledydd. Hefyd, mae "cyfanswm y cofnodwyr" ym mhob gwlad yn cyfrif am y ffaith bod rhai pobl wedi cyflwyno Cyfrifon FIT o fwy nag un wlad. Noder y bydd y data ar gyfer 2025 yn destun cam prosesu terfynol ac felly efallai y bydd angen gwneud mân addasiadau cyn cyhoeddi'r data.

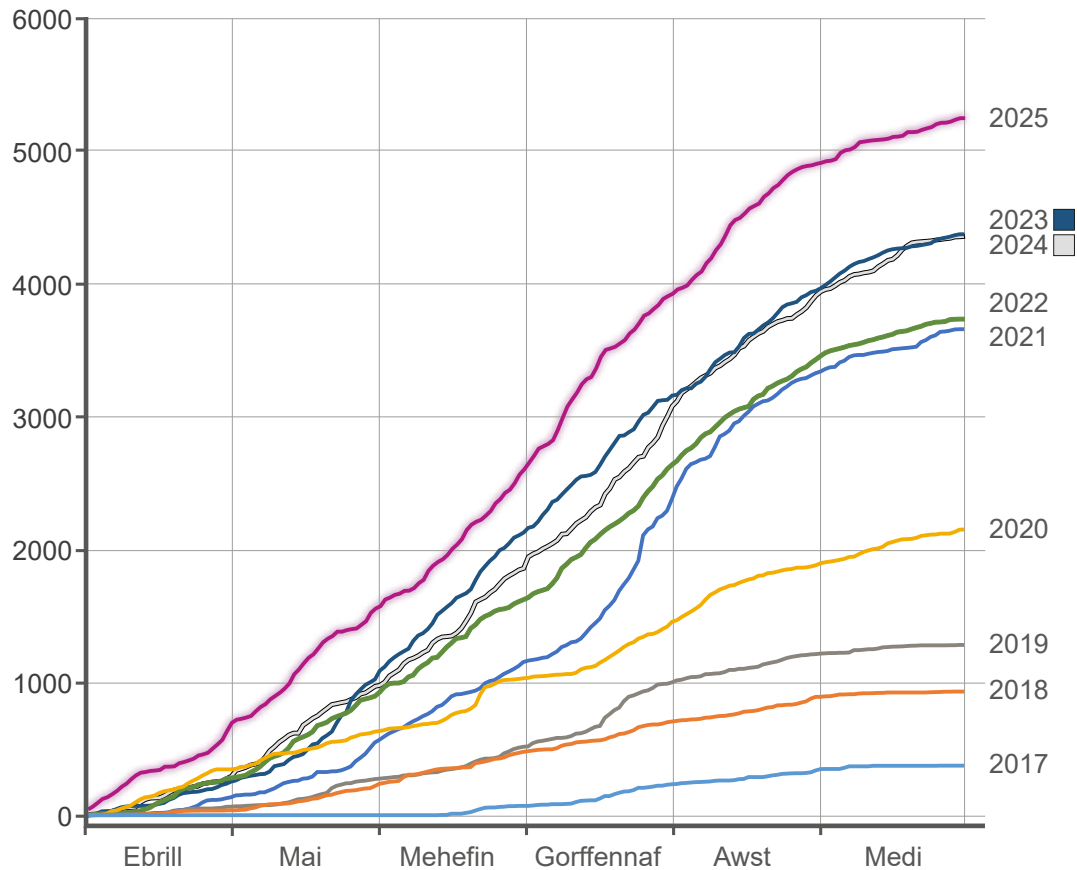


Yn yr ap, cliciwch ar yr eicon hwn i weld y canllaw adnabod



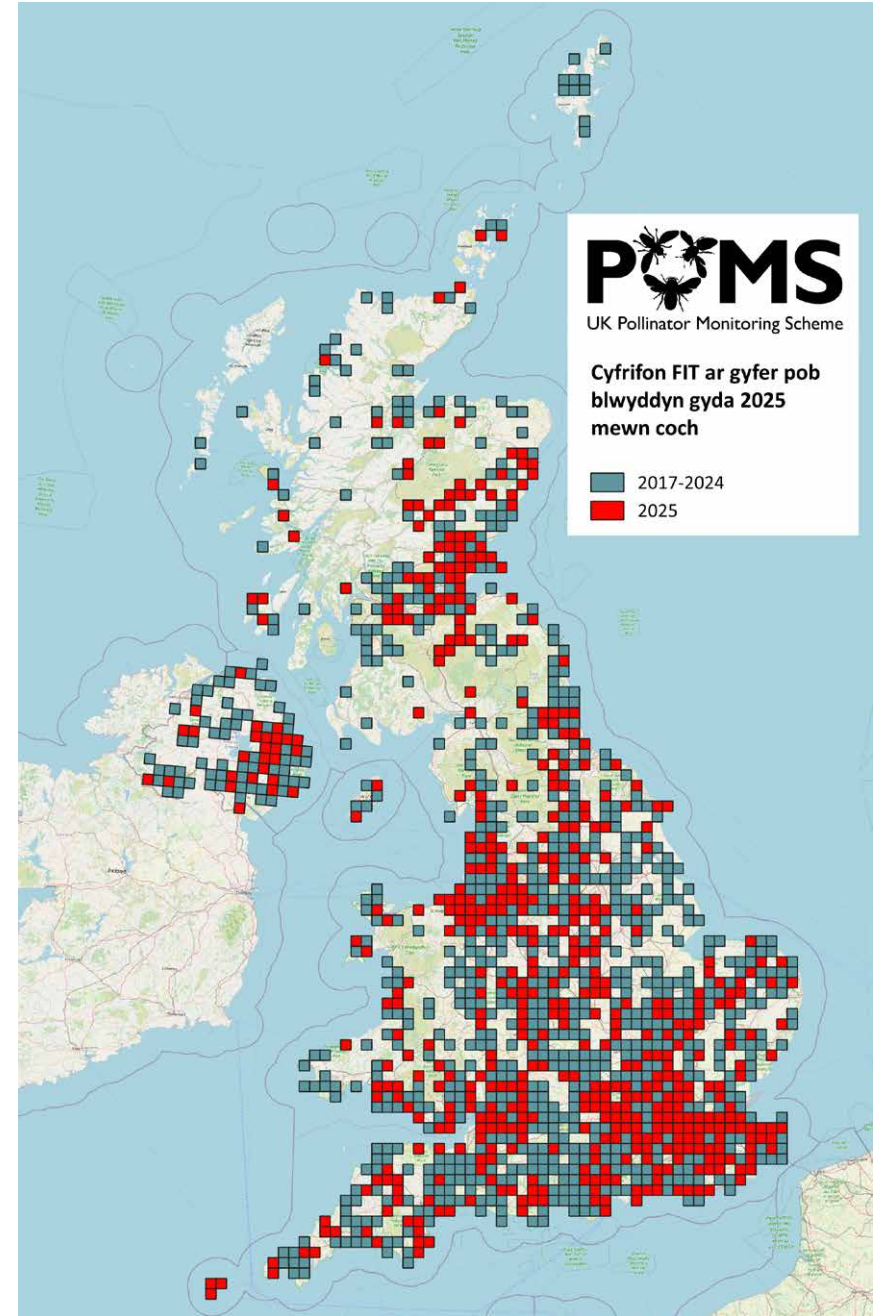
Yn adnodd newydd ar gyfer 2026, mae canllaw cyflym i Gyfrif FIT yn cynnwys crynodeb o sut i gynnal Cyfrif FIT ynghyd â gwybodaeth gryno ar sut i adnabod y gwahanol grwpiau o bryfed, gyda dolenni i ragor o wybodaeth.

Ffigur 3. Cyfanswm cronnnol y Cyfrifon FIT a gyflwynwyd bob blwyddyn drwy'r tymor o fis Ebrill i fis Medi.



Noder: Mae'r siart yn seiliedig ar ddata o'r holl Gyfrifon FIT a gyflwynwyd yn y DU ac Ynys Manaw rhwng 1 Ebrill a 30 Medi o 2017 i 2025. Mae data PoMS yn destun proses adolygu ac efallai y bydd y cyfansymiau a ddangosir yma yn wahanol i'n setiau data a'n hadroddiadau cyhoeddus.

Ffigur 4. Map yn dangos lleoliad sgwariau 10 km ble y cynhaliwyd un neu fwy o Gyfrifon FIT ledled y DU ers 2017, y rhai a gyflwynwyd gan y cyhoedd a'r rhai a gynhaliwyd ar sgwariau 1 km. Dangosir y Cyfrifon o 2025 mewn coch.



Ar draws y pedair gwlad, gwelwyd **cynnydd o 27% yn nifer y cofnodwyr a gymerodd ran yn 2025** o'i gymharu â 2024, yn enwedig yn Lloegr a'r Alban (Tabl 2, Ffigur 5). Fe wnaeth hyn olygu bod nifer cymedrig y Cyfrifon FIT fesul cofnodwr wedi aros yn sefydlog (5.7 Cyfrif FIT fesul cofnodwr yn 2025, o'i gymharu â 6.1 yn 2024), gan barhau i weld cynnydd yng nghyfanswm y Cyfrifon FIT a gyflwynwyd. Gallwch ddarllen mwy am y defnydd a wnaed o Gyfrifon FIT ar dudalen 44–48, a gwaith i barhau i anfon adborth personol at gofnodwyr (*Y newyddion diweddaraf*, tudalennau 4-6), sy'n parhau yn 2026, a gobeithio y bydd hyn yn cefnogi'r broses o recriwtio a chadw gwirfoddolwyr newydd.

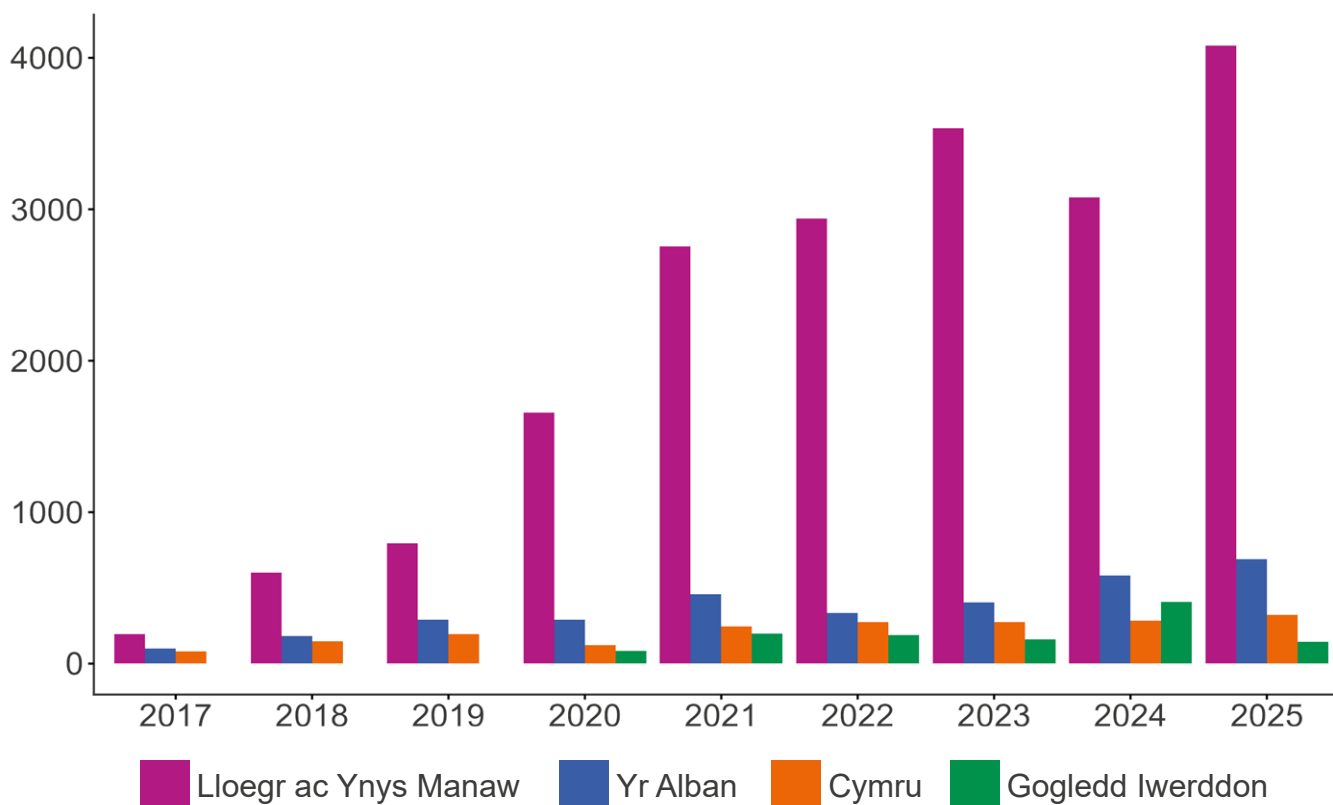
Blodau a chynefinoedd targed Cyfrifon FIT

Ar draws yr holl Gyfrifon FIT hyd yn hyn, mae 59% wedi'u cynnal ar flodau targed o'n rhestr o rywogaethau a argymhellir a 41% wedi'u cynnal ar fathau eraill o flodau. At ddibenion dadansoddi, rydym yn categoreiddio'r holl flodau targed yn ôl Teulu o blanhigion a strwythur blodyn (blodau agored neu gaeedig) er mwyn safoni ar draws rhywogaethau.

Mae ein tabl cynghrair wedi'i ddiweddarau sy'n cynnwys yr 14 blodyn targed (Tabl 3), yn dangos Blodyn Menyn, Dant y Llew a Llysiau'r Gingroen fel y tri blodyn targed gorau ar hyn o bryd a ddewiswyd gan gofnodwyr Cyfrifon FIT, gyda Lafant ac Ysgall yn ail agos.

Mae lorwg ac Efwr yn parhau i fod yn ffefrynnau clir i'r pryfed, gyda'r nifer cyfartalog uchaf o ymweliadau fesul cyfrif, ond mae'n bwysig nodi bod y data hyn yn seiliedig ar y cyfrifon crai, heb eu cywiro ar gyfer nifer y blodau targed o fewn y cwadrat. Mae'r canlyniadau hefyd yn parhau i ddangos gwerth gwahanol flodau i wahanol grwpiau o bryfed. Er enghraifft, y pryfed mwyaf cyffredin sy'n ymweld â blodau agored â chorolâu byr yw pryfed hofran, clêr eraill a phryfed bach â gên-

Cyfanswm Cyfrifon FIT yn ôl gwlad



Ffigur 5. Cyfanswm y Cyfrifon FIT a gyflwynwyd ym mhob gwlad dros y blynyddoedd.

rannau byr, tra bod blodau â strwythur mwy cymhleth neu gorolâu hir yn cael cyfran uwch o ymweliadau gan wenyn. Nid yw'r rhain yn ganfyddiadau newydd, ond maent yn helpu i ddangos bod y Cyfrif FIT yn canfod patrymau ymweliadau pryfed â blodau y byddem yn disgwyl eu gweld mewn arolwg gwyddor dinasyddion mawr o'r natur hon.

Mae cyfres o siartiau rhyngweithiol byw ar gael ar [wefan PoMS](#) i ddangos y data hyn yn ôl blodyn targed, ac rydym wedi dewis chwe enghraifft yma (Ffigur 6 a,b).

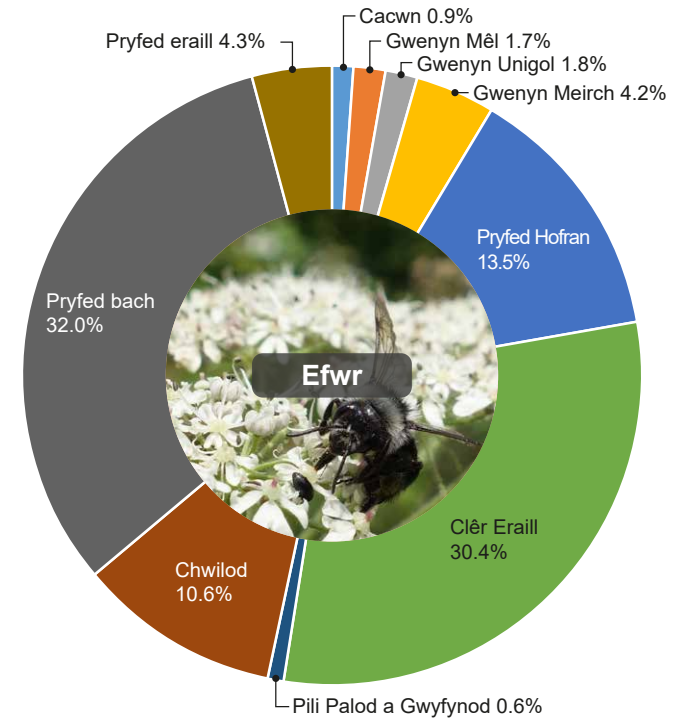
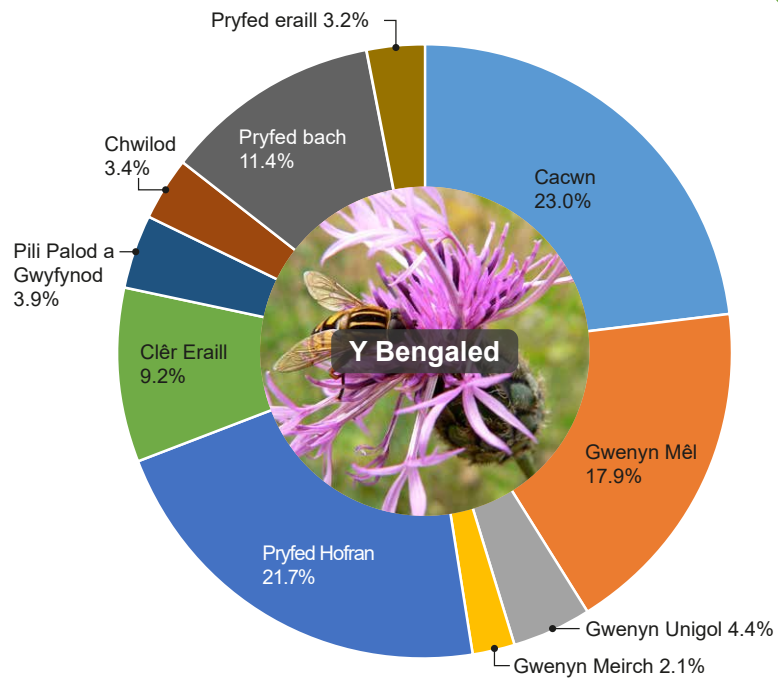
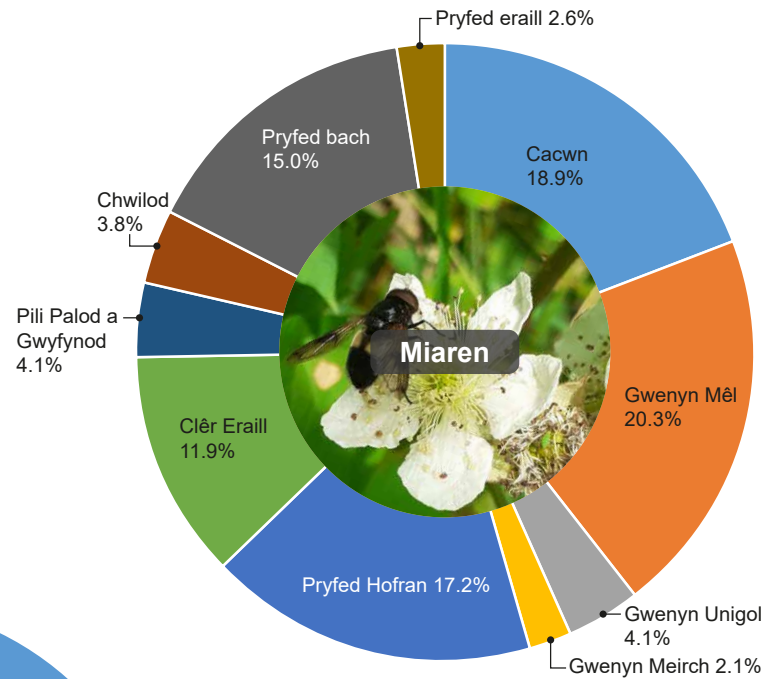
Beth mae'r arolygon Cyfrif FIT wedi'i ddangos am y cynefinoedd a gwmpaswyd ganddo dros y blynyddoedd? Mae'n bwysig deall a yw ein hymdrech samplu yn cael ei chynnal dros amser a gofod, gan fod hyn yn ystyriaeth allweddol mewn unrhyw gynllun monitro bioamrywiaeth hirdymor. Fel y dangosir yn Ffigur 7, mae cwmpas y cynefinoedd yn y Cyfrifon FIT cyhoeddus a'r Cyfrifon FIT sgwariau 1 km wedi aros yn weddol gyson. Er bod cyfran uchel o Gyfrifon FIT cyhoeddus yn tueddu i gael eu cynnal mewn gerddi

[parhad ar y dudalen 19]

Tabl 3. Crynodeb o ganlyniadau Cyfrifon FIT yn ôl blodyn targed, yn dangos cyfanswm cyfartalog yr ymweliadau gan bryfed fesul cyfrif 10 munud ar draws pob blwyddyn o'r arolwg (2017-2025). Noder, mae'r ffigurau hyn yn deillio o'r data crai wedi'i gadarnhau yn hytrach na chyfrifon wedi'u modelu.

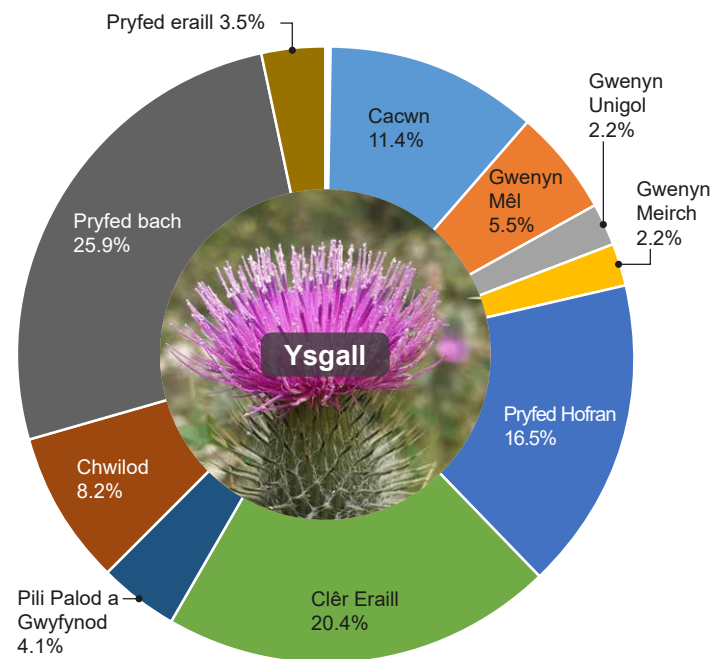
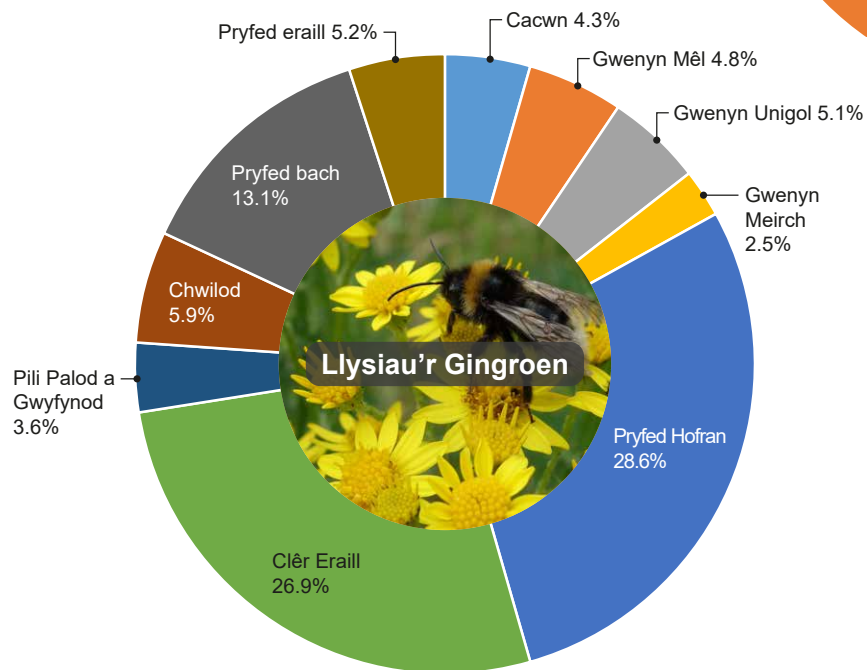
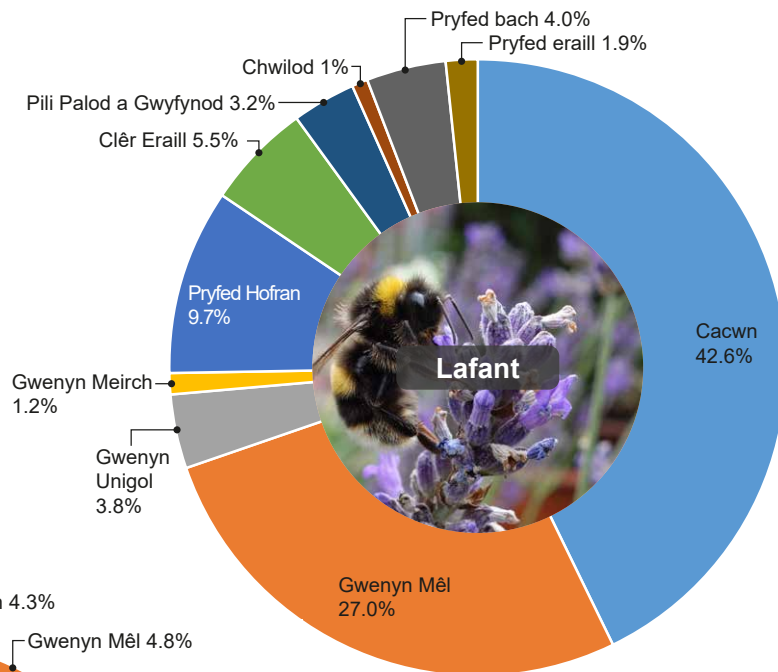
Blodyn targed	Cyfanswm y pryfed	Cyfanswm y cyfrifon	Cyfartaledd fesul cyfrif 10 munud	Y pryfed mwyaf cyffredin sy'n ymweld
Iorwg <i>Hedera helix</i>	8,025	373	22	Clêr eraill; gwenyn mêl
Efwr <i>Heracleum sphondylium</i>	17,614	868	20	Pryfed bach; clêr eraill
Miaren (Mwyaren Ddu) <i>Rubus fruticosus</i> agg.	14,156	1,031	14	Gwenyn mêl; cacwn
Buddleja <i>Buddleja davidii</i>	12,778	946	14	Gwenyn mêl; cacwn
Y Bengaled (a'r Bengaled Fawr) <i>Centaurea nigra</i> s.l. neu <i>scabiosa</i>	17,450	1,279	14	Cacwn; pryfed hofran
Ysgall <i>Cirsium</i> neu <i>Carduus</i>	17,361	1,334	14	Pryfed bach; clêr eraill
Lafant (Lloegr) <i>Lavandula angustifolia</i>	20,062	1,480	13	Cacwn; gwenyn mêl
Llysiau'r Gingroen Rhywogaethau <i>Jacobeae/Senecio</i>	18,485	1,550	12	Pryfed hofran; clêr eraill
Draenen Wen <i>Crataegus monogyna/laevigata</i>	3,252	444	7	Clêr eraill; pryfed bach
Grug Rhywogaethau <i>Calluna</i> neu <i>Erica</i>	2,251	417	5	Clêr eraill; pryfed bach
Marddanhadlen Wen <i>Lamium album</i>	1,929	393	5	Cacwn; pryfed bach
Meillionen Wlanog <i>Trifolium repens</i>	6,218	1,306	5	Pryfed bach; cacwn
Dant y Llew <i>Taraxacum officinale</i> agg.	7,448	1,577	5	Pryfed bach; clêr eraill
Blodyn Menyn Rhywogaeth <i>Ranunculus</i>	12,661	2,496	5	Clêr eraill; pryfed bach

Ffigur 6a. Pryfed a gafodd eu cyfrif ar flodau targed dethol, yn dangos y gyfran o bob grŵp ar draws holl flynyddoedd yr arolwg (2017-2025). Mae'r ffigurau hyn yn deillio o'r data crai a gyflwynir yn Nhabl 2, gan gynnwys Cyfrifon FIT a gyflwynwyd gan y cyhoedd a Chyfrifon FIT o sgwariau 1 km PoMS.



Lluniau, o'r chwith i'r dde: Lucy Hulmes © UKCEH; © Andy Sier; Nadine Mitschunas © UKCEH

Ffigur 6b. Pryfed a gafodd eu cyfrif ar flodau targed dethol, yn dangos y gyfran o bob grŵp ar draws holl flynyddoedd yr arolwg (2017-2025). Mae'r ffigurau hyn yn deillio o'r data crai a gyflwynir yn Nhabl 2, gan gynnwys Cyfrifon FIT a gyflwynwyd gan y cyhoedd a Chyfrifon FIT o sgwariau 1 km PoMS.

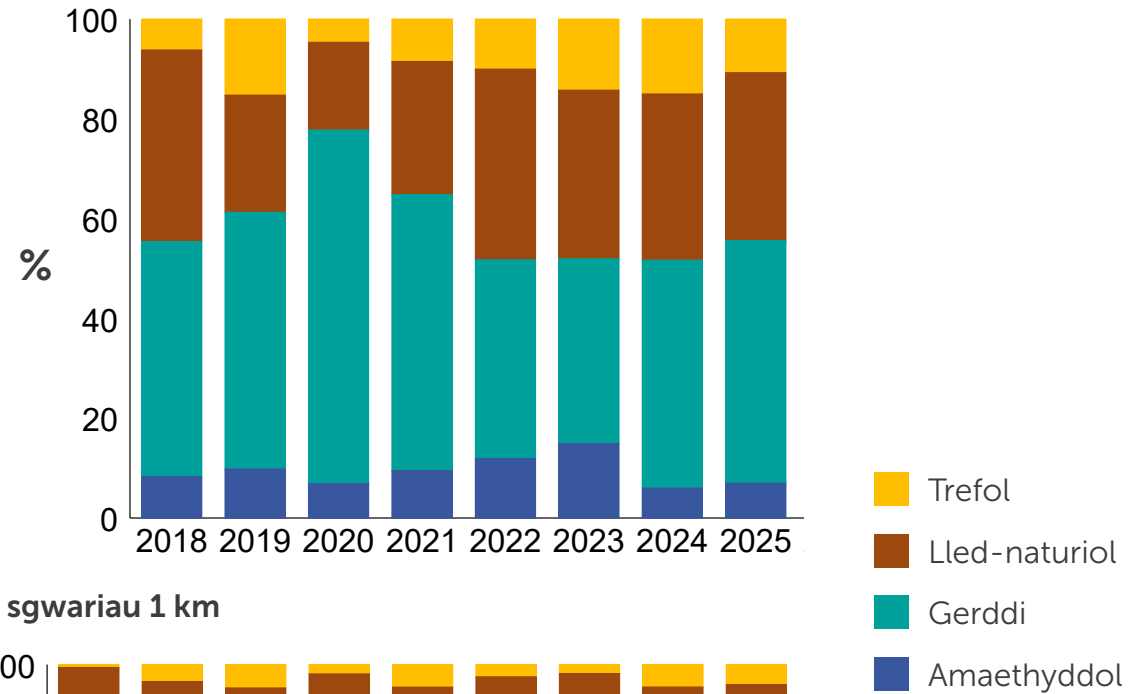


Lluniau, o'r chwith i'r dde: Nadine Mitschunas © UKCEH; Nadine Mitschunas © UKCEH; © Andy Sier

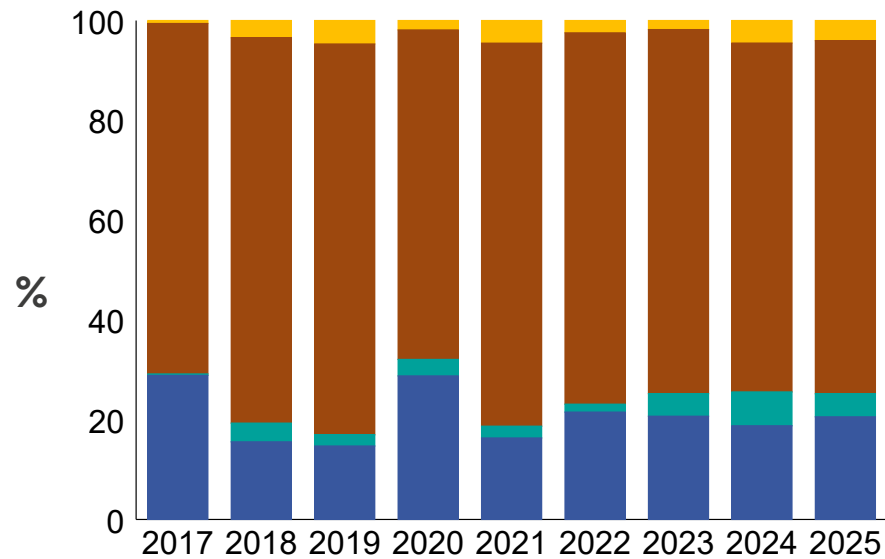
[parhad o dudalen 16]

(cyfartaledd o 50%), mae'r arolwg hefyd yn cwmpasu ardaloedd o gynefinoedd lled-naturiol (tua 25%), amaethyddol a threfol. Yn yr arolygon o sgwariau 1 km, cynhelir cyfran uchel o gyfrifiadau mewn cynefinoedd lled-naturiol (cyfartaledd o 73%), ond gyda chynrychiolaeth gyson o gynefinoedd amaethyddol. Ar wahân i'r ffocws cynyddol ar gyfrifon mewn gerddi yn ystod 2020, mae'r cyfrannau hyn wedi aros yn gymharol debyg, gan ganiatáu cymhariaeth fwy cadarn o'r data rhwng y blynyddoedd. Wrth i'r set ddata ehangu, rydym yn edrych ymlaen at adrodd ar ganlyniadau Cyfrifon FIT o fewn cynefinoedd neu flodau targed gwahanol, er mwyn ymchwilio i weld a yw patrwm yr ymweliadau gan bryfed yn newid ar wahanol gyfraddau.

(a) Cyfrifon FIT cyhoeddus



(b) Cyfrifon FIT sgwariau 1 km



Ffigur 7. Cyfran y cynefinoedd lle mae (a) Cyfrifon FIT cyhoeddus a (b) Cyfrifon FIT ar sgwariau 1 km wedi'u cynnal ers 2017. Mae cynefinoedd amaethyddol yn cynnwys cnydau â'r phorfa laswellt ddwys; mae cynefinoedd lled-naturiol yn cynnwys glaswelltiroedd heb eu gwella neu ucheldir, coetir, rhostir a gweundir; mae cynefinoedd trefol yn cynnwys glaswelltir amwynder, tiroedd ysgolion, mynwentydd eglwysi a safleoedd tir llwyd; mae cynefinoedd gardd yn cynnwys gerddi a rhandiroedd.

Canlyniadau wyth mlynedd PoMS

2026 yw'r flwyddyn gyntaf i ni gyhoeddi [Ystadegau Swydddogol](#) ar dueddiadau mewn helaethrwydd a chyfoeth rhywogaethau grwpiau pryfed peillio o arolygon PoMS. Mae'r gyfres amser wyth mlynedd gyfredol o'r arolwg 1 km a saith mlynedd ar gyfer Cyfrifon FIT cyhoeddus (a ddechreuodd yn 2018) yn dal i fod yn gyfnod cymharol fyr, felly dylid dehongli'r canlyniadau a adroddir yma yn ofalus. Serch hynny, mae'r amcangyfrifon blynyddol a fodelwyd o helaethrwydd a chyfoeth yn caniatáu i ni archwilio patrymau newid ar draws y gwahanol arolygon a grwpiau pryfed.

Mae canlyniadau arolwg o sgwariau 1 km PoMS yn amlygu gostyngiadau cyson mewn pryfed hofran a phryfed bach, a gostyngiadau yn helaethrwydd yr holl bryfed ar draws yr holl fetrigau a adroddwyd o arolygon trapiau padell a Chyfrifon FIT, gyda phatrymau cymysg o newid ar gyfer y gwenyn gwyllt a grwpiau pryfed eraill. Gostyngodd nifer y pryfed hofran hefyd yn yr arolwg Cyfrif FIT cyhoeddus, ond mae'r canlyniadau o'r Cyfrifon FIT cyhoeddus yn dangos cynnydd yn nifer y gwenyn mêl, 'clêr eraill' a chwilod sy'n ymweld â blodau. Cyfeirir at y cyhoeddiad fel 'Ystadegyn Swydddogol Sydd Wrthi'n Cael ei Ddatblygu' felly gall y fethodoleg sy'n sail iddo a'r ffordd y mae tueddiadau'n cael eu hadrodd newid mewn blynyddoedd i ddod. **Claire Carvell a Francesca Mancini (UKCEH)** sy'n rhoi'r wybodaeth ddiweddaraf am y canlyniadau a dolenni i ragor o wybodaeth y tu ôl i'r ystadegau.

Yma, ac yn yr ystadegau cyhoeddedig, rydym yn adrodd ar ganlyniadau Prydain Fawr gan ddefnyddio data a gynhyrchwyd o arolygon PoMS yng Nghymru, Lloegr a'r Alban rhwng 2017 a 2024, ar gyfer pob grŵp o bryfed a gofnodwyd a metrig "pob pryf" (sy'n cynrychioli'r cyfanswm ar draws yr holl grwpiau pryfed). Yn achos data trapiau padell y sgwariau 1 km, rydym yn galw'r metrig cryno hwn yn "pob infertebrat" gan ei fod yn cynnwys nifer bach iawn o gorynod a samplwyd yn y trapiau padell. Er bod y data o 2025 ar gael, maent yn dal i fynd drwy brosesau glanhau a sicrhau ansawdd ac nid ydynt yn barod i gael eu cynnwys yn y dadansoddiad.

Modelu'r data a dehongli'r graffiau

Rydym yn defnyddio modelau ystadegol i roi cyfrif am amrywiad yn niferoedd y pryfed oherwydd rhai o'r ffactorau amgylcheddol mwy lleol a fesurir gan arolygon PoMS ac yn cynhyrchu amcangyfrifon blynyddol cadarn o helaethrwydd a chyfoeth y rhywogaethau. Rydym yn modelu data o arolygon trapiau padell y sgwariau 1 km a Chyfrifon FIT, a Chyfrifon FIT 'cyhoeddus', ar wahân, ac yn cynnwys y newidynnau canlynol ym mhob model: blwyddyn, mis, safle, gwlad, math o gynefin cyffredinol, cyflymder y gwynt a faint o heulwen a gafwyd yn ystod yr arolwg. Mae nifer y blodau yn y cwadrat, cyd-destun blodau yng nghwadrat yr arolwg a strwythur y blodyn targed (wedi'i gategoreiddio fel agored neu gaeedig) wedi'u cynnwys mewn modelau a gymhwysir i ddata Cyfrif FIT, gyda chyfanswm cyfrif blodau a chyfoeth rhywogaethau planhigion yn eu blodau o amgylch y trap padell wedi'u cynnwys mewn modelau a gymhwysir i ddata'r trapiau padell (gweler y blwch Manylion Technegol dros y dudalen).

Caiff graffiau eu plotio sy'n dangos y cyfrifon (neu gyfoeth rhywogaethau) a amcangyfrifwyd gan y model (ar yr echelin fertigol) ar gyfer pob blwyddyn (yr echelin lorweddol) ar gyfer y grwpiau pryfed peillio allweddol a "phob pryf" (Ffigur 8, tudalennau 24–25). Mae pob graff yn dangos y duedd yn nifer cyfartalog y pryfed neu nifer y rhywogaethau gwenyn neu bryfed hofran a gafodd eu cyfrif fesul arolwg fel llinell gyda'r ansicrwydd cysylltiedig ar ffurf rhannau wedi'u lliwio (sy'n cynrychioli cyfwng hyder o 95%). Rydym hefyd yn cyflwyno plotiau sy'n dangos canlyniadau cyfartalog a ragfynegwyr o bob arolwg ledled Prydain Fawr ar gyfer 2024 wedi'u cymharu â chyfrifon blynyddol cyfartalog o bob blwyddyn flaenorol ar gyfer yr holl grwpiau pryfed (Ffigur 9, tudalennau 26–27), i ddechrau asesu a oedd 2024 yn flwyddyn arbennig o "dda" neu "wael" i beillwyr.

Er mwyn disgrifio'r canlyniadau a ddangosir, rydym yn cyfeirio at dri metrig gwahanol, fel yr adroddir yn y ddolen [Ystadegau Swyddogol](#):

- newid canrannol yn yr helaethrwydd neu'r cyfoeth a ragwelir rhwng blwyddyn gyntaf a blwyddyn olaf pob cyfres amser (2018-2024 ar gyfer Cyfrifon FIT cyhoeddus a 2017-2024 ar gyfer Cyfrifon trapiau padell a Chyfrifon FIT 1 km);
- y newid canrannol blynyddol cyfartalog ar draws y gyfres amser;
- newid rhwng y flwyddyn ddiweddaraf (2024) a'r cyfartaledd ar draws yr holl flynyddoedd blaenorol.

Canfuwyd rhai newidiadau arwyddocaol lle nad oedd cyfyngau hyder isaf ac uchaf y newid yn gorgyffwrdd â sero. Felly mae'r newidiadau a ddisgrifir yn y testun canlynol i gyd yn ystadegol arwyddocaol yn ôl y maen prawf hwn. Mae Tabl 4 yn crynhoi nifer y grwpiau pryfed ym mhob arolwg sy'n dangos cynnydd neu ostyngiad arwyddocaol, a nifer y grwpiau lle na chanfuwyd unrhyw newid arwyddocaol, ar gyfer pob metrig. Mae metrigau'r newid canrannol rhwng blwyddyn gyntaf a blwyddyn olaf arolygon PoMS yn dibynnu'n rhannol ar a oes tuedd sylfaenol wirioneddol, ond hefyd ar ba mor "dda" neu "wael" oedd y ddwy flynedd benodol hynny o ran niferoedd y pryfed. Fodd bynnag, mae ein model yn lleihau llawer o'r amrywioldeb rhyngflynyddol hwnnw drwy ddefnyddio offeryn ystadegol (cromlin) i liniaru amrywiadau rhyngflynyddol, a thrwy ystyried nifer o newidynnau amgylcheddol sy'n cael effaith ar helaethrwydd y pryfed (e.e. amodau tywydd a nifer y blodau).

Crynodeb o'r canlyniadau a adroddwyd yn yr Ystadegyn Swyddogol sydd Wrthi'n Cael ei Ddatblygu

Yn gyffredinol, mae niferoedd y peillwyr wedi parhau i amrywio ar draws cyfres amser PoMS (Ffigur 8 a–d). Yn aml, gall newidiadau rhwng blynyddoedd unigol fod yn fwy na'r duedd

Y manylion technegol

Rydym yn defnyddio modelau cymysg llinol cyffredinol gyda dosbarthiad binomaidd negyddol i fodelu cyfrifon a/neu gyfoeth rhywogaethau grwpiau gwahanol o bryfed. Mae effaith y flwyddyn wedi'i modelu fel cromlin naturiol gyda thair gradd o ryddid. Rydym yn cynnwys hapeffaith safle ar gyfer Cyfrifon FIT a hapeffaith nythol ar gyfer gorsaf trap padell o fewn sgwâr 1 km ar gyfer y data trapiau padell, i gyfrif am amrywiadau rhwng safleoedd yn niferoedd y pryfed nad yw'r newidynnau yn y model yn rhoi cyfrif amdanynt. Cymedrau ymylol amcangyfrifedig o'r model terfynol yw'r cyfrifon yn y plotiau, sy'n cael eu cyfartaleddu dros bob lefel o'r newidynnau categorïaidd yn y model a'u pwysoli gan nifer yr arsylwadau o fewn pob lefel, gyda newidynnau parhaus yn cael eu cadw ar y cymedr.

gyffredinol. Yn fwyaf nodedig, roedd 2024 yn flwyddyn wael i sawl grŵp o bryfed (Ffigur 9; Tabl 4) gan gynnwys y rhan fwyaf o'r grwpiau yn nhrapiau padell yr arolwg 1 km; pryfed hofran, pili palod a gwyfynod, pryfed bach a "phob pryf" yn y Cyfrifon FIT 1 km a phryfed hofran, gwenyn unigol a phili palod a gwyfynod yn y Cyfrifon FIT cyhoeddus. Ar y llaw arall, cynyddodd niferoedd y pryfed yn 2024 o'i gymharu â blynyddoedd blaenorol ar gyfer gwenyn mêl, chwilod a "phryfed eraill" yn y Cyfrifon FIT cyhoeddus a gwenyn meirch unig yn y trapiau padell.

O'r **arolygon trapiau padell ar sgwariau 1 km PoMS**, gwelwyd gostyngiad yn helaethrwydd 11 grŵp o bryfed, cynyddodd un grŵp ac ni welwyd unrhyw newid arwyddocaol mewn chwe grŵp rhwng 2017 a 2024 (Tabl 4). Gwelwyd gostyngiad o 37% yn helaethrwydd "pob infertebrat" rhwng 2017 a 2024 (Ffigur 8a), ac roedd 2024 yn flwyddyn arbennig o wael gyda gostyngiad o 24% o'i gymharu â chyfrifon cyfartalog ar draws y blynyddoedd blaenorol. Gwelwyd gostyngiad o 35% yn helaethrwydd y pryfed hofran yn y trapiau padell, o 1.42 o bryfed hofran fesul sampl yn 2017 i 0.94 yn 2024. Hefyd, cafwyd gostyngiad o 33% yng nghyfoeth y rhywogaethau pryfed hofran ar draws y gyfres amser. Gwelwyd gostyngiad o 26% yn nifer y pryfed eraill rhwng y flwyddyn gyntaf a'r flwyddyn olaf, gyda chyfrifon yn 2024 17% yn is nag ar draws yr holl flynyddoedd blaenorol.

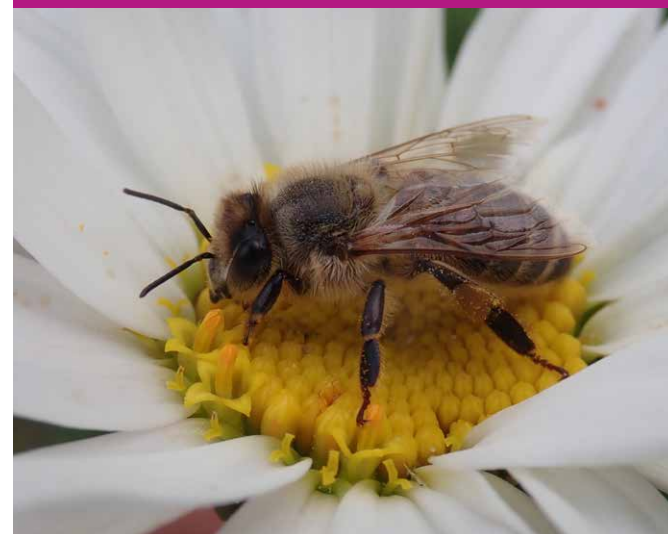
Gwelwyd gostyngiad arwyddocaol dros amser yn helaethrwydd a chyfoeth y rhywogaethau cacwn (27% a 25% yn y drefn honno), ond gwelwyd cynnydd yn helaethrwydd a chyfoeth y rhywogaethau gwenyn unig yn yr un cyfnod o'r arolygon trapiau padell (21% ac 17% yn y drefn honno). Bu gostyngiad o 18% yng nghyfoeth rhywogaethau cyfunol "pob gwenyn a phryf hofran" (gan gynnwys y wenynen fêl fel rhywogaeth). Er bod 2024 yn flwyddyn wael i wenyn gwyllt yn gyffredinol (wedi'i fesur fel cyfanswm helaethrwydd cacwn a gwenyn unigol), gyda gostyngiad o 16% o'i gymharu â'r nifer cyfartalog ar draws y blynyddoedd blaenorol, ni welwyd newid arwyddocaol yn eu helaethrwydd cyffredinol mewn trapiau padell yn y ddau fetrig arall.

Y grwpiau pryfed eraill ble y gwelwyd gostyngiadau arwyddocaol mewn trapiau padell rhwng 2017 a 2024 oedd llifbryfed, gwenyn meirch parasitig, gwyfynod, chwilod pail, pryfed bach a phryfed eraill. Mae'r metrig newid canrannol blynyddol cyfartalog yn cadarnhau'r un patrymau newid â'r metrig blwyddyn gyntaf i'r flwyddyn olaf ar gyfer helaethrwydd a chyfoeth rhywogaethau pob grŵp o bryfed ac eithrio niferoedd y gwyfynod, lle nad yw'r newid canrannol blynyddol cyfartalog yn ystadegol arwyddocaol. Mae maint y newid a adlewyrchir yn y metrig hwn yn llawer llai na'r metrig newid canrannol o'r flwyddyn gyntaf i'r flwyddyn olaf. Er enghraifft, er bod nifer y cacwn mewn trapiau padell wedi gostwng 27% rhwng 2017 a

[parhad ar y dudalen 28]



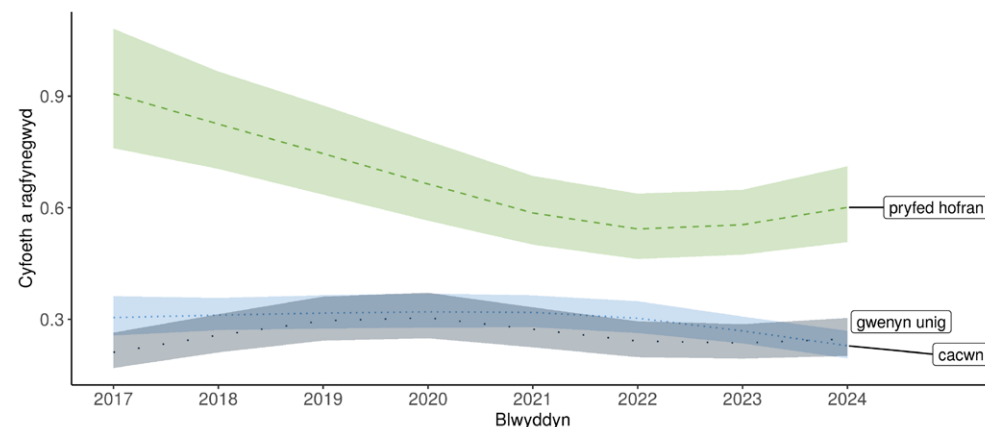
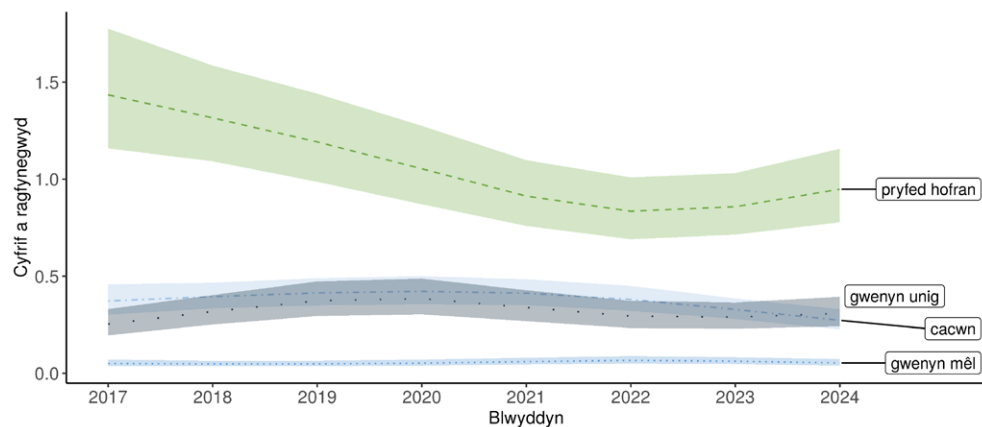
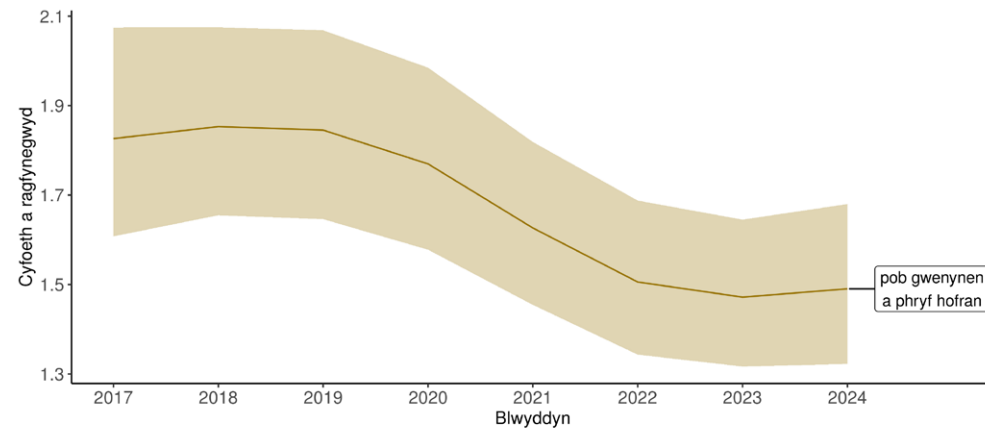
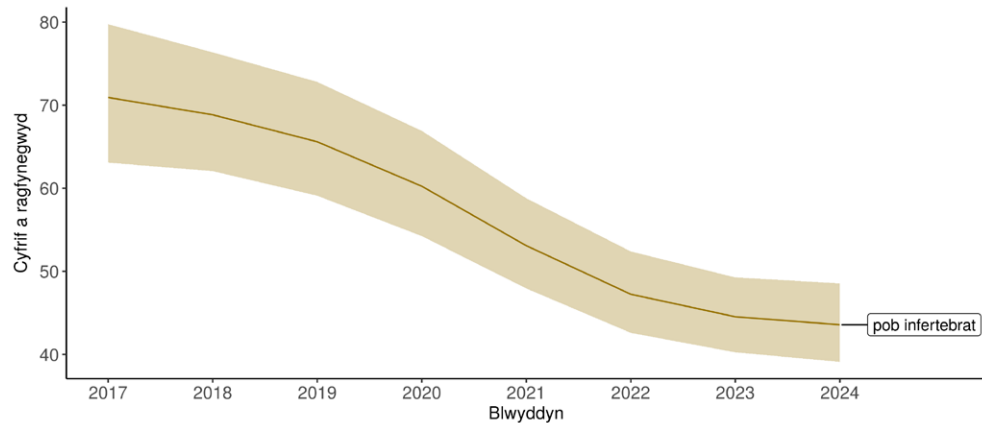
Roedd pryfed hofran a phryfed bach, a ddangosir ar flodyn Efwr, yn grwpiau ble y gwelwyd gostyngiad yn y Cyfrifon FIT 1 km



Cynyddodd nifer y gwenyn mêl yn y Cyfrifon FIT cyhoeddus.

Arolwg a metrig	Nifer y grwpiau pryfed sy'n cynyddu	Nifer y grwpiau pryfed sy'n lleihau	Nifer y grwpiau pryfed heb unrhyw newid arwyddocaol
Helaethrwydd mewn trapiau padell (n = 18 grŵp)			
% y newid 2017–2024	1	11	6
% y newid blynyddol cyfartalog	1	10	7
% y newid yn 2024 o'i gymharu â chyfartaledd 2017–23	1	12	5
Cyfoeth y rhywogaethau mewn trapiau padell (n = 4 grŵp)			
% y newid 2017–2024	1	3	0
% y newid blynyddol cyfartalog	1	3	0
% y newid yn 2024 o'i gymharu â chyfartaledd 2017–23	0	3	1
Cyfrifon FIT 1 km (n = 12 grŵp)			
% y newid 2017–2024	0	5	7
% y newid blynyddol cyfartalog	0	3	9
% y newid yn 2024 o'i gymharu â chyfartaledd 2017–23	0	4	8
Cyfrifon FIT Cyhoeddus (n = 12 grŵp)			
% y newid 2017–2024	3	2	7
% y newid blynyddol cyfartalog	3	2	7
% y newid yn 2024 o'i gymharu â chyfartaledd 2017–23	3	3	6

Tabl 4. Crynodeb o'r prif dueddiadau ar draws pob un o'r arolygon PoMS a adroddwyd yn yr Ystadegyn Swyddogol Sydd Wrthi'n Cael ei Ddatblygu. Rhestrir y gwahanol grwpiau pryfed neu'r grwpiau cryno yn Ffigur 9.

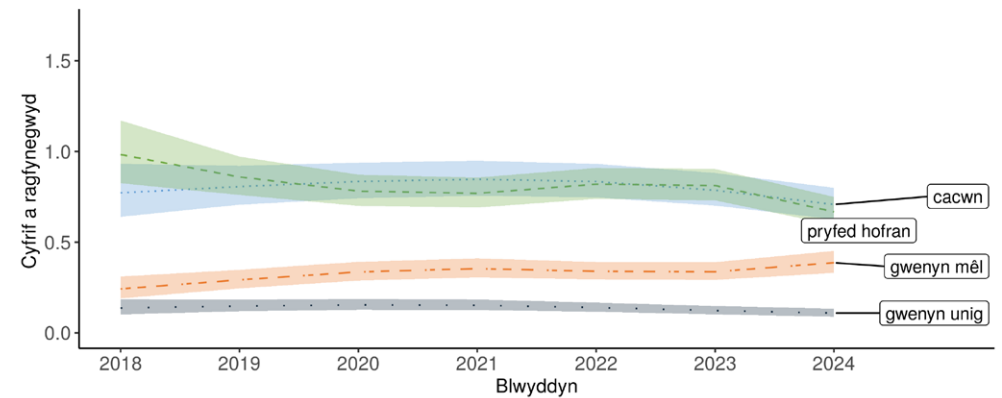
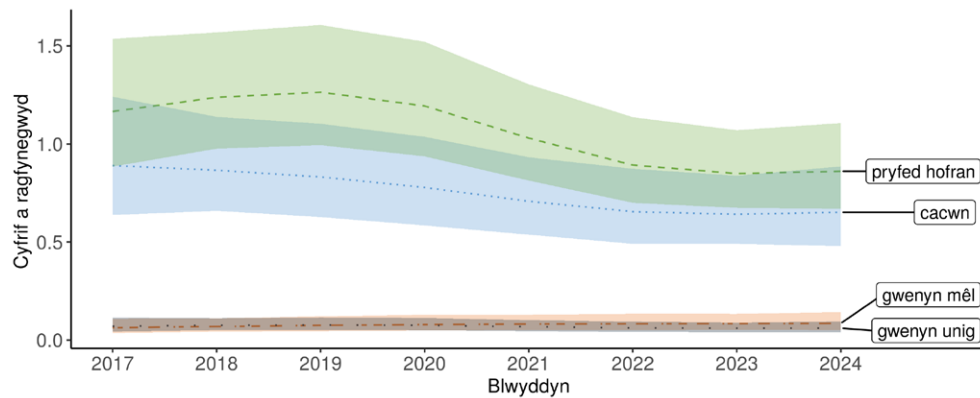
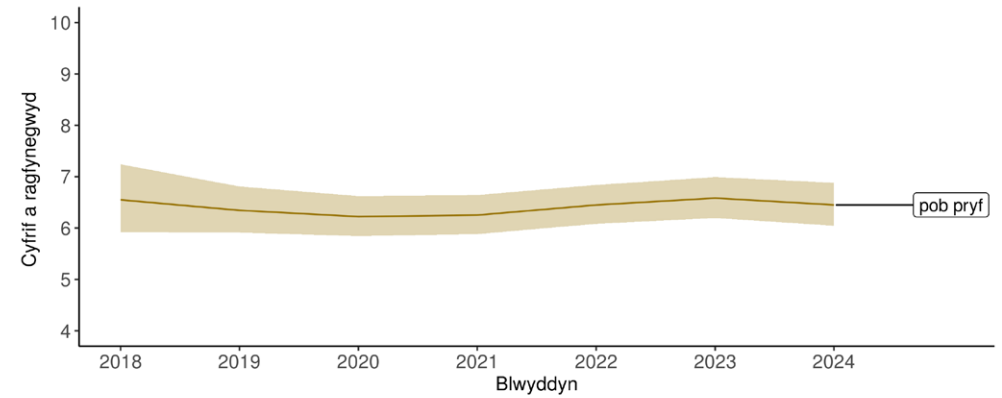
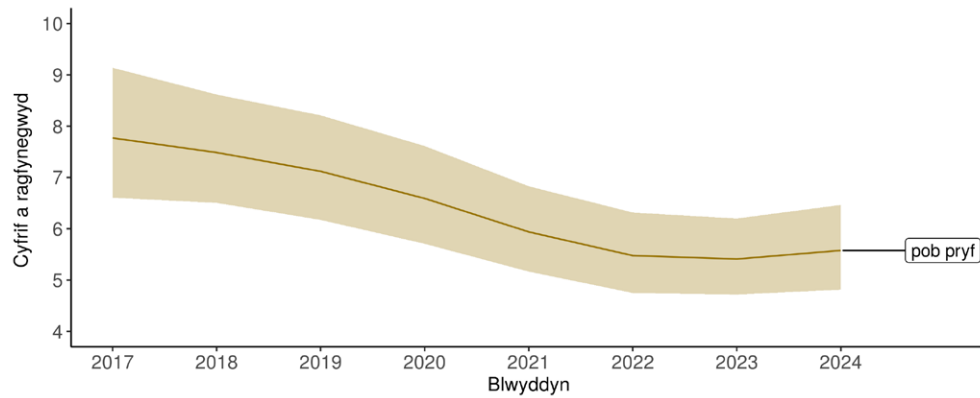


a) Helaethrwydd pryfed fesul gorsaf trap padell fesul ymweliad arolwg

b) Cyfoeth o rywogaethau gwenyn a phryfed hofran fesul gorsaf trap padell fesul ymweliad arolwg

Ffigur 8 a, b. Canlyniadau yn dangos cyfrifon o grwpiau allweddol a chyfoeth rhywogaethau (nifer y rhywogaethau o wenyn neu bryfed hofran) o fodelau ystadegol ar setiau data trapiau padell PoMS rhwng 2017 a 2023.

Nodyn: Lle y dangosir cyfrifon wedi'u rhagfynegi, mae'r rhifau ar yr echelin fertigol yn cynrychioli'r nifer o bryfed a ragfynegwyd fesul gorsaf trap padell. Mae'r paneli uchaf yn dangos y cyfrifon a ragfynegwyd (neu gyfoeth rhywogaethau) ar gyfer pob infertebrat neu bob gwenynen a phryf hofran ac mae'r paneli gwaelod yn dangos rhagfynegiadau ar gyfer y prif grwpiau o bryfed peillio. Mae ystodau o werthoedd ar yr echelinau fertigol yn wahanol ar gyfer pob plot. Dangosir yr ansicrwydd cysylltiedig ynghylch y duedd (y cyfwng hyder o 95%) fel rhannau wedi'u lliwio. Mae'r mesur cyfoeth rhywogaethau cryno ar gyfer "pob gwenyn a phryf hofran" yn cynnwys y wenynen fêl fel rhywogaeth. Gweler y testun a'r tudalennau [Ystadegau Swyddogol](#) i gadarnhau pa dueddiadau oedd yn ystadegol arwyddocaol.

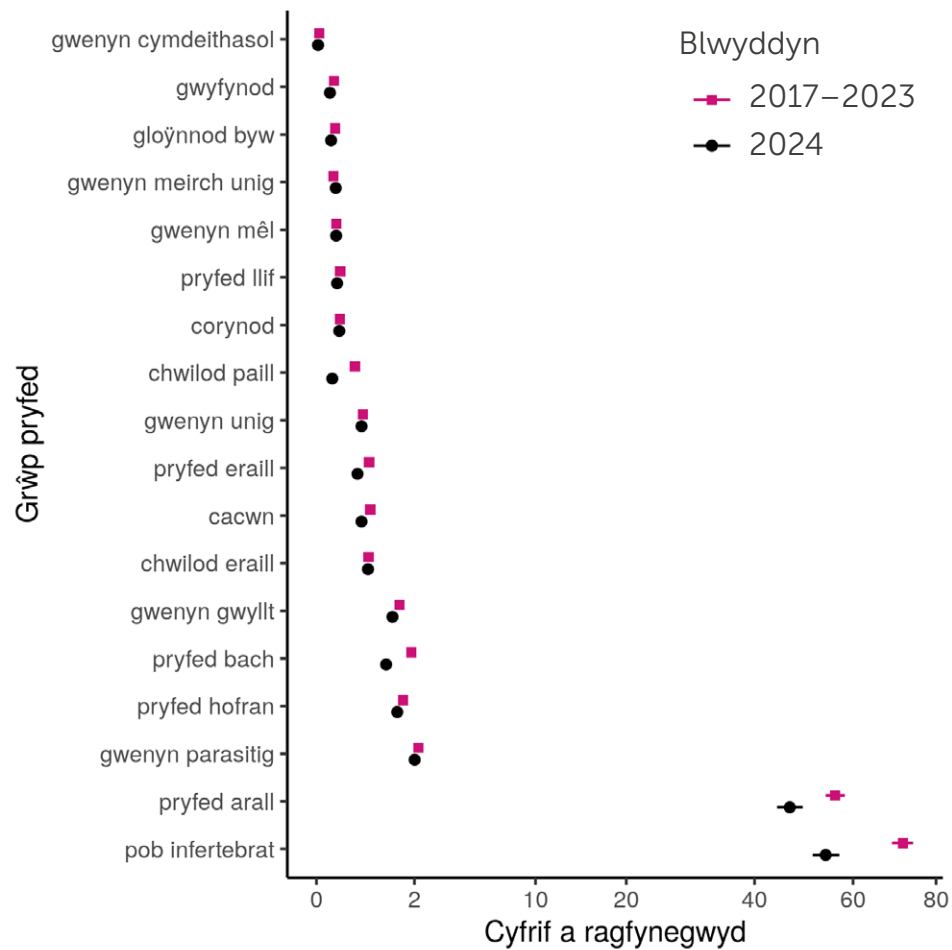


c) Helaethrwydd y pryfed fesul cyfrif 10 munud o'r Cyfrifon FIT sgwariau 1 km

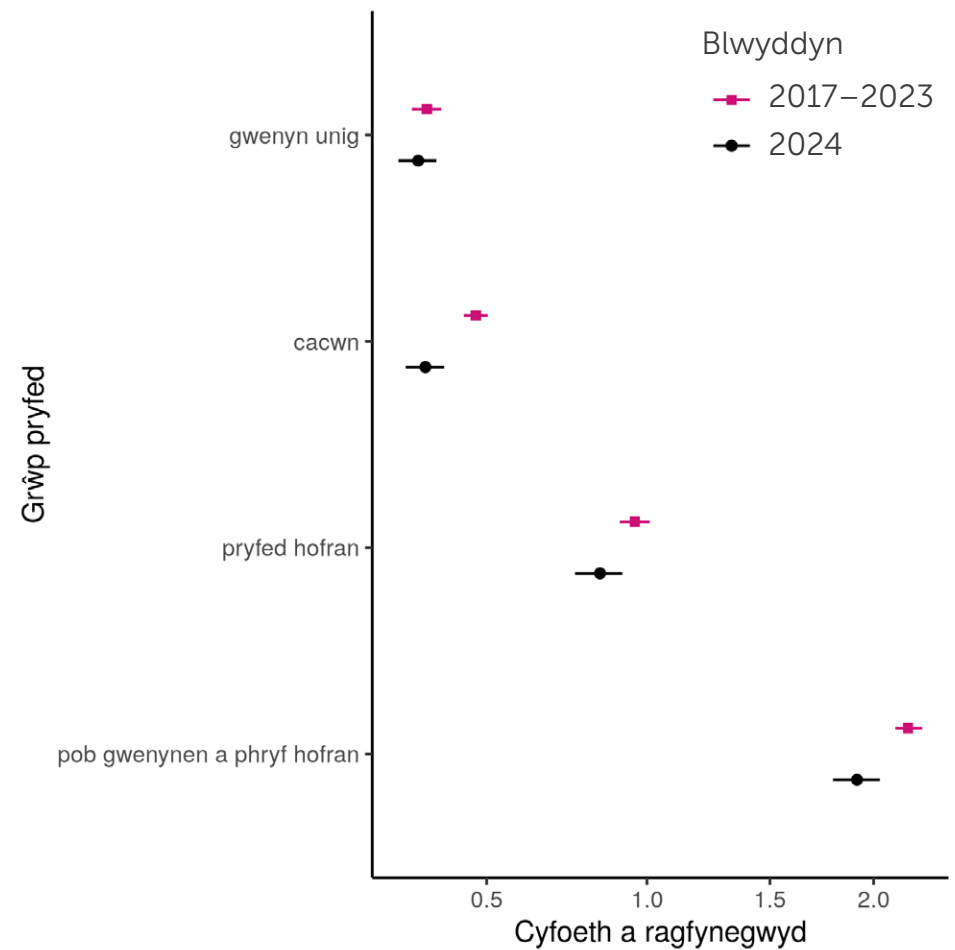
d) Helaethrwydd y pryfed fesul cyfrif 10 munud o'r Cyfrifon FIT cyhoeddus

Ffigur 8 c, d. Canlyniadau sy'n dangos cyfrifon a ragfynegwyd o fodelau ystadegol ar setiau data Cyfrif FIT PoMS rhwng 2017/2018 a 2024.

Nodyn: Lle y dangosir cyfrifon wedi'u rhagfynegi, mae'r rhifau ar yr echelin fertigol yn cynrychioli'r nifer a ragfynegwyd o bryfed fesul Cyfrif FIT. Mae'r paneli uchaf yn dangos y cyfrifon a ragfynegwyd ar gyfer "pob pryf" ac mae'r paneli gwaelod yn dangos rhagfynegiadau ar gyfer y prif grwpiau o bryfed peillio. Dangosir yr ansicrwydd cysylltiedig ynghylch y duedd (y cyfwng hyder o 95%) fel rhannau wedi'u lliwio. Gweler y testun a'r tudalennau [Ystadegau Swyddogol](#) i gadarnhau pa dueddiadau oedd yn ystadegol arwyddocaol.



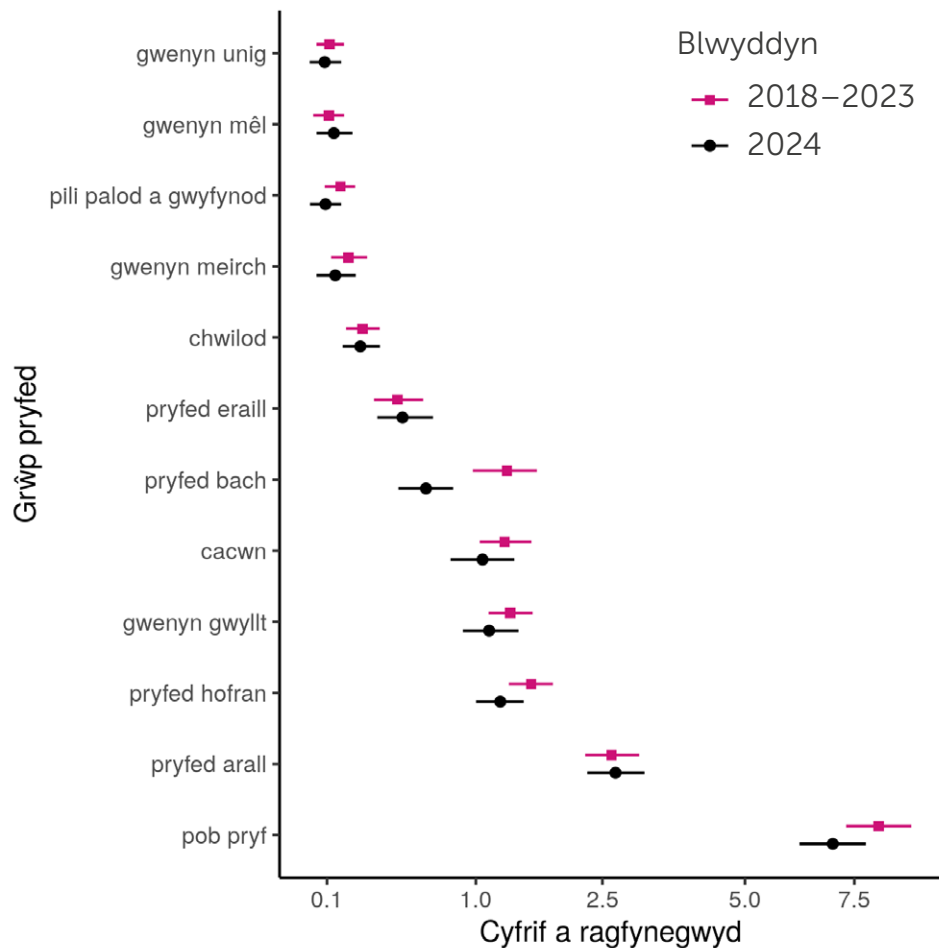
(a) Helaethrwydd mewn trapiau padell



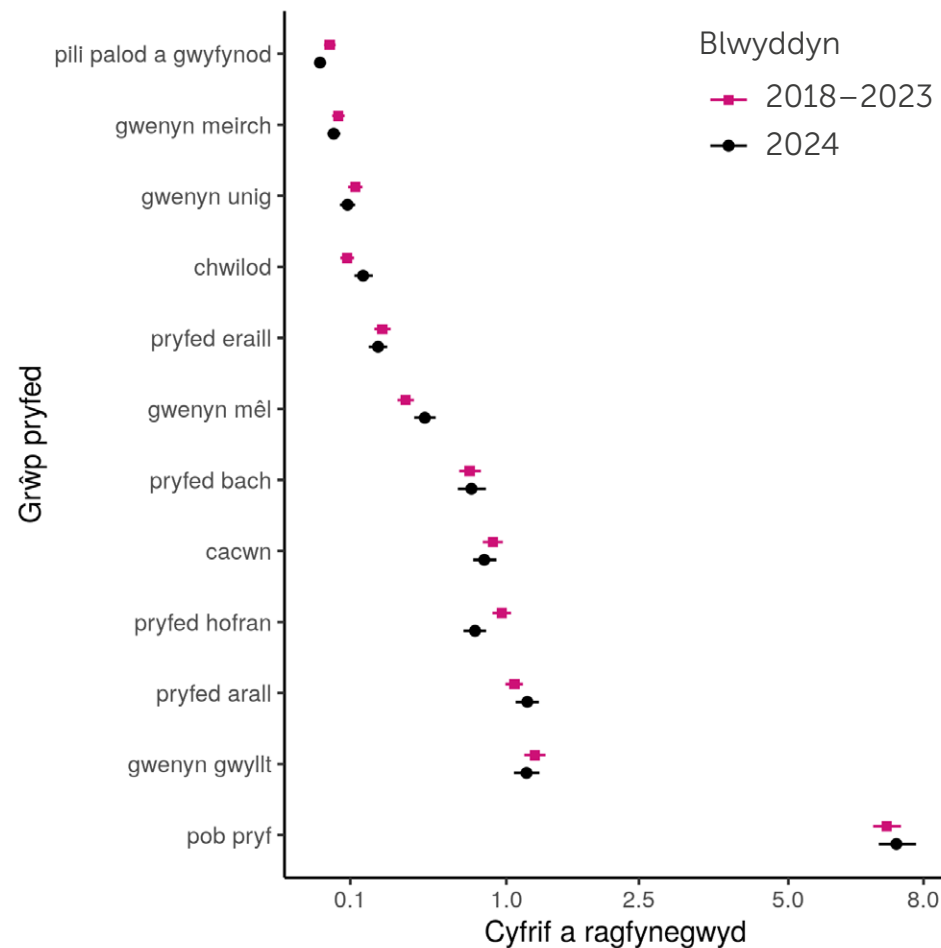
(b) Cyfoeth y rhywogaethau mewn trapiau padell

Ffigur 9 a, b. Cymhariaeth o helaethrwydd a chyfoeth rhywogaethau mewn trapiau padell o 2024 gyda'r cyfartaledd ar draws yr holl flynyddoedd blaenorol.

Nodyn: Mae'r plotiau'n dangos y cyfrifon neu'r cyfoeth cyfartalog a ragfynegwyd fesul grŵp o bryfed ar gyfer 2024 (dot du) a'r cyfwng hyder o 95% (bar ansicrwydd du), ochr yn ochr â'r cyfrif blynyddol cyfartalog ar draws yr holl flynyddoedd eraill ar gyfer arolygon trapiau padell (2017-2023, sgwâr pinc). Deilliodd y cyfartaleddau a'r bariau ansicrwydd o broses o'r enw "bootstrapping", pan gaiff y set ddata ei hailsamplu 1000 o weithiau a'r model ei ailgymhwyso i gynhyrchu rhagfynegiadau annibynnol a ddefnyddir i gyfrifo'r cyfartaleddau a'r bariau ansicrwydd. Mae'r mesur cyfoeth rhywogaethau cryno ar gyfer "pob gwenyn a phryf hofran" yn cynnwys y wenylen fêl fel rhywogaeth.



(c) Cyfrifon FIT sgwariau 1 km



(d) Cyfrifon FIT Cyhoeddus

Ffigur 9 c, d. Cymhariaeth o Gyfrifon FIT o 2024 gyda'r cyfartaledd ar draws yr holl flynyddoedd blaenorol.

Nodyn: Mae'r plotiau'n dangos y cyfrifon cyfartalog a ragfynegydd fesul grŵp o bryfed ar gyfer 2024 (dot du) a'r cyfwng hyder o 95% (bar ansicrwydd du), ochr yn ochr â'r cyfrif blynyddol cyfartalog ar draws yr holl flynyddoedd eraill (2017-2023 ar gyfer y Cyfrifon FIT 1 km a 2018-2023 ar gyfer y Cyfrifon FIT cyhoeddus, sgwâr pinc). Deilliodd y cyfartaleddau a'r bariau ansicrwydd o broses o'r enw "bootstrapping". Mae'r echelin lorweddol ar raddfa ail isradd.

[parhad o dudalen 22]

2024, ar gyfartaledd gwelwyd gostyngiad o 4% bob blwyddyn. Mae hyn i'w ddisgwyl gan fod y metrig newid canrannol blynyddol yn adlewyrchu newidiadau dros gyfnod byrrach ac yn gyfartaledd ar draws yr holl flynyddoedd, gan adlewyrchu amrywiadau blynyddol yn niferoedd y pryfed.

Yn y **Cyfrifon FIT 1 km**, gwelwyd gostyngiadau arwyddocaol mewn pum grŵp o bryfed rhwng 2017 a 2024, a ni welwyd unrhyw newid arwyddocaol mewn saith grŵp. Ni welwyd cynnydd arwyddocaol mewn unrhyw grŵp pryfed yn y Cyfrifon FIT 1 km mewn unrhyw fetrig (Tabl 4). Gwelwyd gostyngiad o 27% yn helaethrwydd "pob pryf", gyda phryfed hofran yn gostwng 26% a phryfed bach yn gostwng 67% rhwng 2017 a 2024. Gwelwyd gostyngiadau arwyddocaol yn nifer y cacwn a "gwenyn gwyllt" hefyd, sef gostyngiadau o 28% a 24% yn y drefn honno rhwng 2017 a 2024 ar Gyfrifon FIT 1 km (Ffigur 8c). Yn gyffredinol, mae'r metrigau newid canrannol blynyddol cyfartalog yn dangos patrwm tebyg o ddirywiad (gostyngiad o 4% mewn pryfed hofran, 14% mewn pryfed bach, 4% ar gyfer pob pryf y flwyddyn), ond nid oedd y gostyngiad mewn cacwn a gwenyn gwyllt yn ystadegol arwyddocaol.

Mae set ddata y **Cyfrif FIT cyhoeddus** yn dangos cymysgedd o dueddiadau, gyda chynnydd arwyddocaol i'w weld mewn tri grŵp rhwng 2018 a 2024, gostyngiadau arwyddocaol i'w weld mewn dau grŵp a dim newid arwyddocaol mewn saith grŵp. Gwelwyd cynnydd o 77% mewn gwenyn mêl, 25% mewn pryfed eraill a 76% mewn chwilod rhwng 2018 a 2024, ond gwelwyd gostyngiad o 37% mewn pryfed hofran a 44% mewn pili palod a gwyfynod. Awgryma Ffigur 8d fod gwenyn unig ar Gyfrifon FIT cyhoeddus i bob golwg wedi gostwng dros y gyfres amser, ond nid oedd y metrig ar gyfer y newid o'r flwyddyn gyntaf i'r flwyddyn olaf yn arwyddocaol, tra bod y newid rhwng y cyfrif a ragwelwyd yn 2024 a'r cyfrif cyfartalog a ragwelwyd ar draws blynyddoedd blaenorol yn dangos gostyngiad arwyddocaol o 20%, gan awgrymu bod 2024 yn flwyddyn arbennig o wael i wenyng unig (Ffigur 9d). Yn debyg i'r canlyniadau a adroddwyd ar gyfer yr arolwg 1 km, gwelir yr un patrymau newid ar gyfer y metrig newid canrannol blynyddol cyfartalog ag a welir ar gyfer y metrig newid canrannol o'r flwyddyn gyntaf i'r flwyddyn olaf yn y Cyfrifon FIT cyhoeddus (Tabl 4), er bod maint y newid yn llawer llai.

Effeithiau newidynnau amgylcheddol a gasglwyd yn ystod arolygon PoMS

Mae llawer o'r newidynnau amgylcheddol ar raddfa leol sydd wedi'u cynnwys yn ein modelau yn cael effeithiau arwyddocaol ar nifer y pryfed a chyfoeth rhywogaethau. Disgrifiwyd canfyddiadau tebyg mewn astudiaethau eraill, gan ddarparu cadarnhad annibynnol gwerthfawr o ddibynadwyedd y data a helpu i ddangos pwysigrwydd y mesurau amgylcheddol a gasglwyd gan wirfoddolwyr a syrfewyr PoMS ar gyfer dehongli'r canlyniadau:

O drapiau padell PoMS ar arolygon o sgwariau 1 km:

- Yn gyffredinol, cynyddodd helaethrwydd y pryfed a helaethrwydd y cacwn a phryfed hofran yn y trapiau padell drwy gydol y tymor gan gyrraedd uchafbwynt ym mis Awst. Fel mewn blynyddoedd blaenorol, roedd helaethrwydd a chyfoeth gwenyn unig ar eu huchaf ym mis Mai, gan ostwng yn raddol tuag at fis Medi, fel y byddem yn ei ddisgwyl o ystyried mai'r gwanwyn yw cyfnodau hedfan llawer o rywogaethau gwenyn unig.

- Nid yw'n ymddangos bod nifer y blodau (a fesurir fel swm yr holl unedau blodau) o fewn radiws o 2 m i'r trap padell yn cael effaith arwyddocaol ar nifer y pryfed a samplwyd ar gyfer y rhan fwyaf o grwpiau, ac eithrio'r pryfed hofran (sy'n dangos effaith negyddol arwyddocaol) a phryfed eraill (effaith gadarnhaol arwyddocaol). Fe wnaethom hefyd ganfod bod unedau blodau yn cael effaith negyddol ar gyfoeth rhywogaethau pryfed hofran. Fodd bynnag, mae gan helaethrwydd sawl grŵp o bryfed (gwenyn meirch unigol, gwyfynod, chwilod eraill, pryfed eraill, gwenyn mêl a phob "gwenynen wyllt") a helaethrwydd a chyfoeth rhywogaethau cacwn, gysylltiad cadarnhaol â chyfoeth blodau (nifer y rhywogaethau planhigion sydd yn eu blodau) o amgylch y trap padell.
- Awgryma ein modelau fod gwahaniaethau yn helaethrwydd y pryfed a samplwyd yn y trapiau padell mewn sgwariau 1 km ar dir amaethyddol yn bennaf o'i gymharu â sgwariau sy'n gynefinoedd lled-naturiol yn bennaf, a bod y rhan fwyaf o grwpiau'n fwy niferus mewn cynefinoedd amaethyddol nag mewn cynefinoedd lled-naturiol. Bydd gwaith ymchwil pellach yn edrych ar raddau'r gwahaniaethau hyn, yn ogystal â gwerth cynnwys newidynnau amgylcheddol ar raddfa fwy yn ein modelau o ddata arolwg PoMS.

O Gyfrifon FIT:

- Mae nifer yr unedau blodau mewn cwadrat Cyfrif FIT yn cael effaith gadarnhaol ar nifer y pryfed a welir, ar draws bron pob grŵp yn y Cyfrifon FIT cyhoeddus, a cheir canlyniad tebyg ar gyfer y Cyfrifon FIT 1 km.
- Yn gyffredinol, mae mwy o bryfed (a phryfed hofran a chlêr eraill yn arbennig) wedi'u cofnodi'n ymweld â blodau â strwythur 'agored', fel Efwr a Mieri, o gymharu â blodau â strwythur 'caeedig', ond mae niferoedd y cacwn yn uwch ar flodau 'caeedig' gyda thiwbiau blodau hir, fel Lafant a Marddanadl.
- Yn y Cyfrifon FIT 'cyhoeddus', mae pob grŵp gwenyn, yn ogystal â phob pryf yn tueddu i fod yn fwy niferus mewn cynefinoedd gardd nag mewn lleoliadau cefn gwlad. Ar y llaw arall, mae pryfed eraill, chwilod, pryfed bach a phryfed eraill yn tueddu i fod yn fwy niferus mewn cyfrifon mewn cynefinoedd lled-naturiol ac amaethyddol, tra bod helaethrwydd cacwn a phili palod a gwyfynod yn debyg mewn gerddi yn ogystal ag yng Nghyfrifon FIT cefn gwlad ehangach. Roedd y canlyniadau hyn yn debyg mewn sgwariau 1 km PoMS, fodd bynnag, roedd ansicrwydd ynghylch helaethrwydd mewn gerddi yn llawer uwch ar gyfer pob grŵp o bryfed, oherwydd y nifer is o gyfrifon a gynhaliwyd mewn gerddi fel rhan o'r arolwg 1 km. Yn aml, roedd hyn yn golygu na chanfuwyd gwahaniaethau arwyddocaol rhwng mathau o gynefinoedd mewn Cyfrifon FIT ar y sgwariau 1 km.
- Mae mwy o bryfed yn cael eu cyfrif mewn Cyfrifon FIT lle mae'r cwadrat 'yn gyfan gwbl yn yr heulwen' a phan fo'r gwynt yn ysgafn, a'r nifer lleiaf o bryfed yn cael eu cyfrif pan fydd y cwadrat yn gyfan gwbl yn y cysgod a/neu pan fydd hi'n fwy gwyntog.



Gall gerddi lle ceir ystod o strwythurau blodau gefnogi ystod eang o grwpiau peillwyr.

© Claire Carvell

- Mae niferoedd llai o bryfed yn tueddu i ymweld â lleiniau blodau sydd fwy neu lai wedi'u hynysu oddi wrth flodau eraill mewn Cyfrifon FIT o gymharu â'r lleiniau hynny lle ceir mwy o flodau.
- Mae helaethrwydd y rhan fwyaf o grwpiau o bryfed yn cynyddu ar Gyfrifon FIT o ddechrau'r haf gan gyrraedd uchafbwynt ym misoedd Gorffennaf, Awst a Medi.

Dehongli'r canlyniadau a'r ffactorau tebygol sy'n achosi newid

Mae pryfed yn ddangosyddion rhagorol o newid amgylcheddol oherwydd eu hymatebion cyflym a sensitif i newidiadau mewn cynefinoedd neu'r hinsawdd. Mae hyn hefyd yn creu heriau ar gyfer modelu eu helaethrwydd, sy'n golygu er enghraifft y gallai fod angen mwy o bwyntiau amser i ganfod tueddiadau hirdymor nag ar gyfer fertebratau neu blanhigion. Yn ogystal â hyn, gwyddys bod y gwahanol grwpiau pryfed sy'n cael eu monitro o dan PoMS, a gwahanol rywogaethau o fewn y grwpiau hyn, yn ymateb i sbardunau mewn gwahanol ffyrdd, ac felly efallai na fydd y canlyniadau a gyflwynir ar lefel grŵp yn cynrychioli tueddiadau ym mhob rhywogaeth, neu dueddiadau sy'n digwydd ar draws pob rhan o Brydain Fawr.

Mae canlyniadau PoMS ar gyfer helaethrwydd y grwpiau peillio allweddol (gwenyn gwyllt a phryfed hofran) yn adlewyrchu'n fras y tueddiadau hynny mewn dosbarthiad rhywogaethau (a fesurir fel cyfradd feddiannu sgwariau 1 km) a adroddwyd ar gyfer gwenyn gwyllt a phryfed hofran yn Nangosydd Bioamrywiaeth y DU ar "[Statws pryfed peillio](#)", sydd hefyd yn cael ei ystyried yn Ystadegyn Swyddogol sydd Wrthi'n Cael ei Ddatblygu. Awgrymodd y Dangosydd diweddaraf a gyhoeddwyd yr ystyrir mai'r duedd tymor byr ar gyfer gwenyn gwyllt, a fesurwyd rhwng y blynyddoedd 2017–2022, yw eu bod ar gynnydd, tra bod y Dangosydd ar gyfer pryfed hofran yn awgrymu mai'r duedd gyffredinol o ran dosbarthiad pryfed hofran yw gostyngiad rhwng 2017–2022. Er bod tueddiadau PoMS ar gyfer pryfed hofran hefyd yn gostwng ar draws yr holl arolygon, a bod nifer y cacwn yn gostwng ar draws arolygon y sgwariau 1 km, ni welwyd unrhyw newid yn nifer y cacwn yn y Cyfrifon FIT cyhoeddus, ac ni welwyd unrhyw newid arwyddocaol (yn arolygon y Cyfrif FIT) na chynnydd mewn gwenyn unig ar draws y gyfres amser (mewn trapiau padell).

O ystyried yr ansicrwydd mawr a'r amrywioldeb mawr rhwng y blynyddoedd sy'n nodweddiadol o niferoedd y pryfed, dylem fod yn ofalus o hyd wrth dehongli'r canlyniadau hyn o ran gostyngiadau neu gynnydd cyffredinol dros y cyfnod amser hwn. Fodd bynnag, ystyrir bod sawl ffactor cyffredin yn sbarduno'r newidiadau a welir ym mhoblogaethau peillwyr yn fyd-eang ac yn y DU. Ystyrir y rhain yn gryno yma yng nghyd-destun y newidiadau a welwyd yn arolygon PoMS. Dros amser, rydym yn gobeithio y bydd y data a gesglir drwy PoMS yn helpu i ddeall y ffactorau hyn yn well ac yn darparu tystiolaeth i gefnogi adferiad poblogaethau peillwyr yn well.

Tywydd a newid hinsawdd:

- Gall amodau tywydd arwain at amrywiadau yn nifer y pryfed o un flwyddyn i'r llall gan eu bod yn effeithio ar ddatblygiad a lefelau gweithgaredd pryfed. Yn ôl Data'r Swyddfa Dywydd [\[3\]](#) sy'n disgrifio'r tywydd a brofwyd ledled y DU yn ystod 2024, roedd hon yn flwyddyn gynnes ond ansefydlog gyda glawiad uchel a lefelau is na'r cyfartaledd o heulwen. Adroddwyd am dywydd eithriadol o wlyb yng nghanol mis Mai mewn rhannau o Loegr, yr Alban a gogledd Cymru, gyda rhai gorsafoedd yn cofnodi'r diwrnod gwlypaf erioed ar gyfer mis Mai. Mae'n

debygol bod hyn wedi cael effaith negyddol ar y rhan fwyaf o grwpiau peillwyr. Mae'r gostyngiadau yn 2024 o'i gymharu â blynyddoedd blaenorol a gofnodwyd ar arolygon PoMS yn adlewyrchu canlyniadau [Cynllun Monitro Gloynnod Byw y DU](#) a'r cynllun [Troeon Gwenyn](#) a ddangosodd fod 2024 yn un o'r blynyddoedd gwaethaf a gofnodwyd erioed i loynnod byw a chacwn fel ei gilydd yn y DU. Efallai na fydd y pryfed hofran a rhai grwpiau eraill o bryfed yn cael eu heffeithio cymaint gan flynyddoedd gwlyb, ond mae'n debyg eu bod yn dal i adfer ar ôl y gostyngiadau mewn helaethrwydd a brofwyd yn ystod haf poeth a sych 2022.

- Mae gan newid hinsawdd oblygiadau tymor hwy ar gyfer poblogaethau pryfed, ac mae'n debyg o arwain at ymatebion gwahanol ar draws rhywogaethau, y gellir eu harchwilio wrth i'r set ddata PoMS dyfu.

Colli cynefinoedd, defnydd tir a champau cadwraeth:

- Mae llawer o gynefinoedd naturiol a lled-naturiol yn y DU wedi bod yn dirywio o ran eu maint a'u hansawdd, yn enwedig o ran darpariaeth a chysylltedd adnoddau blodau ar gyfer peillwyr, o ganlyniad i newid yn y defnydd o dir a'r cynnydd mewn ffermio dwys.
- Mae tystiolaeth gref yn awgrymu bod poblogaethau peillwyr wedi dirywio cyn i PoMS ddechrau yn 2017 [\[4\]](#), ac mai colli cynefinoedd yw'r prif ffactor. Fodd bynnag, gall adfer ac ail-greu cynefinoedd wedi'u targedu gael effeithiau cadarnhaol ar helaethrwydd rhywogaethau llawer o grwpiau o bryfed symudol. Er na fwriadwyd i PoMS i fesur effeithiau camau penodol yn ymwneud â chadwraeth neu reoli tir, efallai y bydd y cynllun yn gallu canfod newidiadau ar lefel genedlaethol mewn ymateb i'r rhain dros amser.

Beth nesaf

Un o nodau allweddol PoMS yw gweld y data a'r tueddiadau yn dod yn rhan bwysig o'r sylfaen dystiolaeth sy'n ein helpu i ddeall sut, ble, a pham mae poblogaethau peillwyr yn newid (neu beidio). Mae cyhoeddi'r Ystadegau Swyddogol Sydd Wrthi'n Cael eu Datblygu yn gam mawr tuag at y nod hwn, ac mae'r camau nesaf yn cynnwys ymgynghori ar yr ystadegau a gynhyrchwyd a'u gwerthuso, gyda'r bwriad o'u cyhoeddi fel Ystadegau Swyddogol ar ôl i'r gwerthusiad hwn gael ei gwblhau.

Bydd y gwaith datblygu yn cynnwys y canlynol, yn amodol ar samplau o faint digonol o fewn y set ddata:

- Adrodd ar ystadegau ar lefel gwlad ac ymestyn y cwmpas daearyddol i gynnwys data o Ogledd Iwerddon;
- Ymarferoldeb cynhyrchu rhai tueddiadau ar lefel rhywogaethau o'r arolygon trapiau padell, neu dueddiadau mewn grwpiau o rywogaethau â nodweddion ecolegol tebyg;
- Adrodd ar dueddiadau peillwyr yn ôl math o ddefnydd tir neu gynefin, neu yn ôl rhywogaethau blodau targed yn yr arolwg Cyfrif FIT, unwaith eto lle mae'r setiau data yn caniatáu.
- Integreiddio a chyd-fynd â Dangosydd Bioamrywiaeth 'Statws Pryfed Peillio' y DU. Nid yw'r integreiddio hwn yn syml oherwydd ei fod yn cynnwys data a gesglir drwy amrywiaeth o wahanol ddulliau.

Uchafbwyntiau rhywogaethau o arolwg o sgwariau 1 km PoMS

Mae **Martin Harvey (UKCEH)** yn rhoi sylw i bedair rhywogaeth a ganfuwyd yn ystod yr arolygon o sgwariau 1 km yn 2025, pob un ohonynt yn newydd i set ddata PoMS, gan nad ydynt wedi cael eu gweld o'r blaen yn ein harolygon yn ystod 2017-2024. Er mai prif nod arolygon trapiau padell 1 km PoMS yw casglu data cyson ar helaethrwydd pryfed hofran a gwenyn cyffredin, mae bob amser yn ddiddorol dod o hyd i rai o'r rhywogaethau mwy anarferol, ac mae hyn yn ychwanegu at ein gwybodaeth am ddsbarthiad rhywogaethau.

Gwenynen Gryman Gysglyd, *Chelostoma florissomne*

Nid yw'r wenylen hon yn fwy na centimetr o hyd, ond mae'n fawr o'i chymharu â'r Wenylen Gryman Fach fwy cyffredin. Mae'n rhywogaeth gyffredin yng Nghymru a Lloegr, lle mae angen coetiroedd arni ar gyfer safleoedd nythu a glaswelltiroedd ar gyfer blodau [5]. Ei hymddangosiad cyntaf mewn trap padell PoMS oedd yn sgwâr 2 yn Swydd Efrog. Mae "Cryman" yn cyfeirio at siâp mandiblau'r wenylen benywaidd, sy'n debyg i gryman neu siswrn. Mae'r gair "cysglyd" yn cyfeirio at arfer y gwrywod o orffwys ym mhennau blodau menynd, lle y gellir eu canfod yn cysgu weithiau yn ystod tywydd garw. Mae'r ymddygiad hwn hefyd yn cael ei adlewyrchu yn enw'r rhywogaeth: gellir cyfieithu "florissomne" fel "cysgwr blodau".

Mae Gwenyn Cryman Cysglyd yn berthnasau i'r saerwenyn, ac yn adeiladu eu nythod mewn ceudodau bach mewn pren marw. Maent yn aml yn defnyddio hen dyllau a adawyd gan chwilod sydd wedi bod yn byw yn y pren.



© Steven Falk

Gwenynen Gryman Gysglyd, *Chelostoma florissomne*

Nodyn: Mae rhifau'r sgwariau a grybwyllir yn y cyfrifon rhywogaethau yn cyfeirio at y rhifau a ddangosir ar fap yr arolwg o sgwariau 1 km, gweler tudalen 8.

Pryf Hofran Glinwen y Mwd, *Orthonevra geniculata*

Mae'r pryf hofran hwn yn fach ac yn dywyll, gyda chorff symudliw metelaidd a bandiau golau ar ei goesau. Mae'n rhywogaeth sy'n byw mewn ffeniau a chorsydd, ac mae'r cofnodion wedi'u gwasgaru'n eang mewn cynefinoedd addas ledled y DU [6]. Mae'n gwneud yn arbennig o dda yn yr Alban, sef o ble y daw'r cofnodion cyntaf ar gyfer arolwg PoMS (yn sgwâr 128 ym mynyddoedd Cairngorm). Mae ei larfa yn ddyfrol ac maent yn bwydo ar facteria wedi'u hidlo o'r dŵr o amgylch planhigion dyfrol.

Gwenynen Durio Bloneg y Ddaear, *Andrena florea*

Mae'r wenynen hon yn anarferol gan ei bod yn casglu paill o un rhywogaeth o flodau yn unig, sef Bloneg y Ddaear (er y bydd yn ymweld ag ystod ehangach o flodau i gasglu neithdar). Mae wedi'i chyfyngu i dde-ddwyrain Lloegr, lle mae wedi bod yn ehangu ei chwmpas yn ystod y blynyddoedd diwethaf [7]. Yn ystod 2025 fe'i canfuwyd yn arolygon PoMS am y tro cyntaf yn sgwâr 79 yn Norfolk.

Fel gwenyn turio eraill, mae'r benywod yn cloddio tyllau nythu mewn tir tywodlyd, a lle mae'r amodau'n ffafriol bydd niferoedd mawr yn nythu gyda'i gilydd. Os ydych o fewn ei gynefin yn Lloegr, gall fod yn eithaf amlwg ar flodau Bloneg y Ddaear mewn gwrychoedd, parciau, gerddi a choetiroedd, ac mae ganddi farciau coch llachar ar ei habdomen.



Pryf Hofran Glinwen y Mwd, *Orthonevra geniculata*.

© Steven Falk



Gwenynen Durio Bloneg y Ddaear, *Andrena florea*.

© Steven Falk

Gwenynen Waed Benllwyd, *Sphecodes ferruginatus*

Mae'r 'gwenyn gwaed' yn y genws *Sphecodes* yn wenyn unig sy'n ysglyfaethwyr parasitaidd ar wenyn unig eraill. Bydd gwenyn gwaed benywaidd yn mynd i mewn i dwll gwenynen durio, yn agor un o gelloedd nyth y wenynen durio, yn lladd yr wy neu'r larfa sydd yn y gell, ac yn dodwy un o'u hwyau eu hunain yn ei le. Ar ôl deor, bydd larfa'r Gwenyn Gwaed yn bwydo ar y cyflenwadau a fwriadwyd ar gyfer larfa'r wenynen durio.

Mae'r Wenynen Waed Benllwyd yn rhywogaeth brin a gofnodwyd yn arolwg PoMS am y tro cyntaf yn Lloegr yn 2019, ac yn 2025 canfuwyd ail wenynen yng Ngogledd Iwerddon (yn sgwâr 1001 yn ne Gogledd Iwerddon). Ar draws Iwerddon gyfan, dim ond mewn ychydig bach o leoedd y gwelwyd y rhywogaeth hon ac mae wedi'i hasesu fel Rhywogaeth sydd Mewn Perygl, ac fel Rhywogaeth Flaenoriaeth yng Ngogledd Iwerddon [8]. Mae cofnod PoMS yn ychwanegu safle newydd ac yn cadarnhau bod y rhywogaeth yn dal i fod yn bresennol yn y rhanbarth. Ei gwesteiywyr yw rhywogaethau'r wenynen durio *Lasioglossum*, y mae sawl un ohonynt yn gyffredin, ac nid yw'n hysbys pam mae'r Wenynen Waed Benllwyd gymaint yn brinnach na'i gwesteiywyr.



© Steven Falk

Gwennynen Waed Benllwyd, *Sphecodes ferruginatus*.

Monitro peillwyr: Cipolwg ar waith UKBMS a PoMS

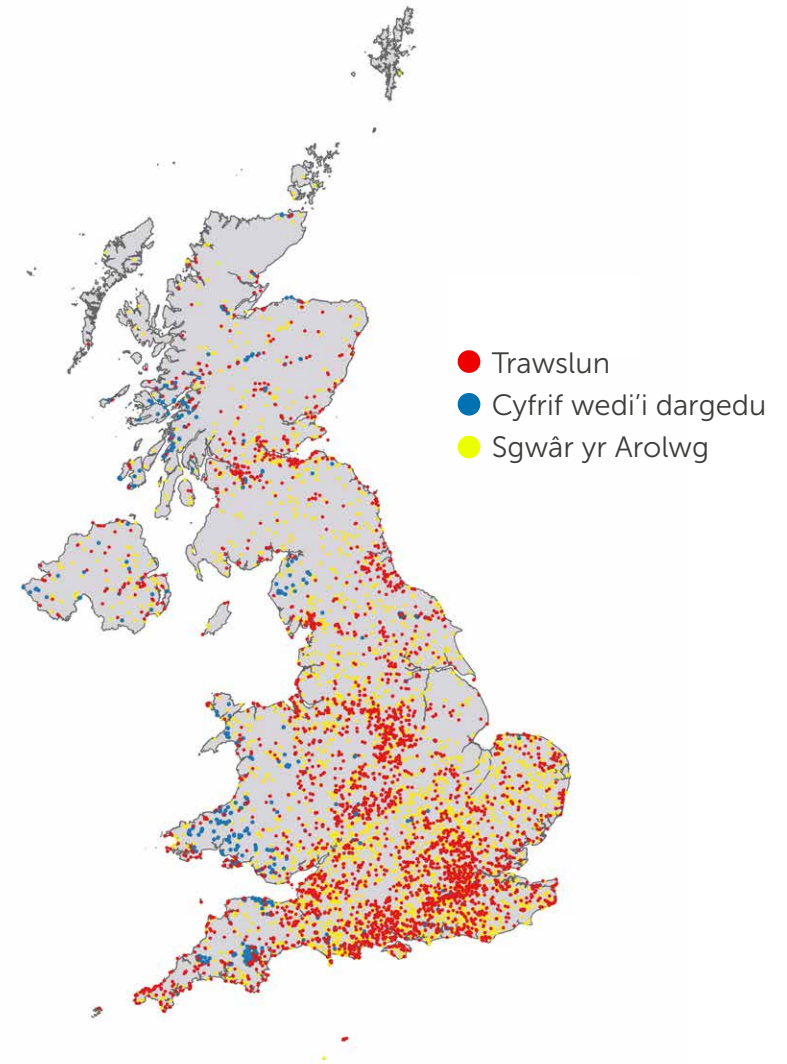
Gan Yr Athro Richard Fox a Jo Milborrow, Ymddiriedolaeth Gloynnod Byw



Yn 2025–26, dathlodd Cynllun Monitro Gloynnod Byw y DU (UKBMS) ei ben-blwydd yn 50 oed a hanner can mlynedd o waith monitro pili palod dan arweiniad gwirfoddolwyr sy'n cyfrannu at un o gynlluniau monitro infertebratau mwyaf hirhoedlog y byd.

Dechreuodd y cynllun yn swyddogol ym 1976 pan sefydlwyd 39 o lwybrau trawslun ar warchodfeydd natur yng Nghymru a Lloegr. Ers hynny, mae wedi tyfu i fod yn rhwydwaith cenedlaethol cydlynol gyda mwy na 3,500 o safleoedd yn cael eu monitro am bili palod bob blwyddyn ledled y DU (Ffigur 10). Mae bellach yn cyfuno tri dull monitro; trawsluniau safonol, Arolygon Gloynnod Byw mewn Cefn Gwlad Ehangach a chyfrifon wedi'u targedu ar gyfer rhywogaethau penodol. Mae'r cynllun yn cynhyrchu tueddiadau poblogaeth blynyddol ar gyfer 58 o blith ein 60 o rywogaethau pili palod sydd i'w gweld yn rheolaidd. Gallwch weld y tueddiadau poblogaeth ar gyfer pob rhywogaeth glöyn byw drwy ymweld â [gwefan UKBMS](#).

Ers i'r cynllun ddechrau, mae gwirfoddolwyr wedi cyfrif dros 44 miliwn o bili palod, sydd wedi dweud llawer wrthym am sut mae ein cefn gwlad wedi newid dros y blynyddoedd. Mae tueddiadau hirdymor yn dangos bod 22 o'n



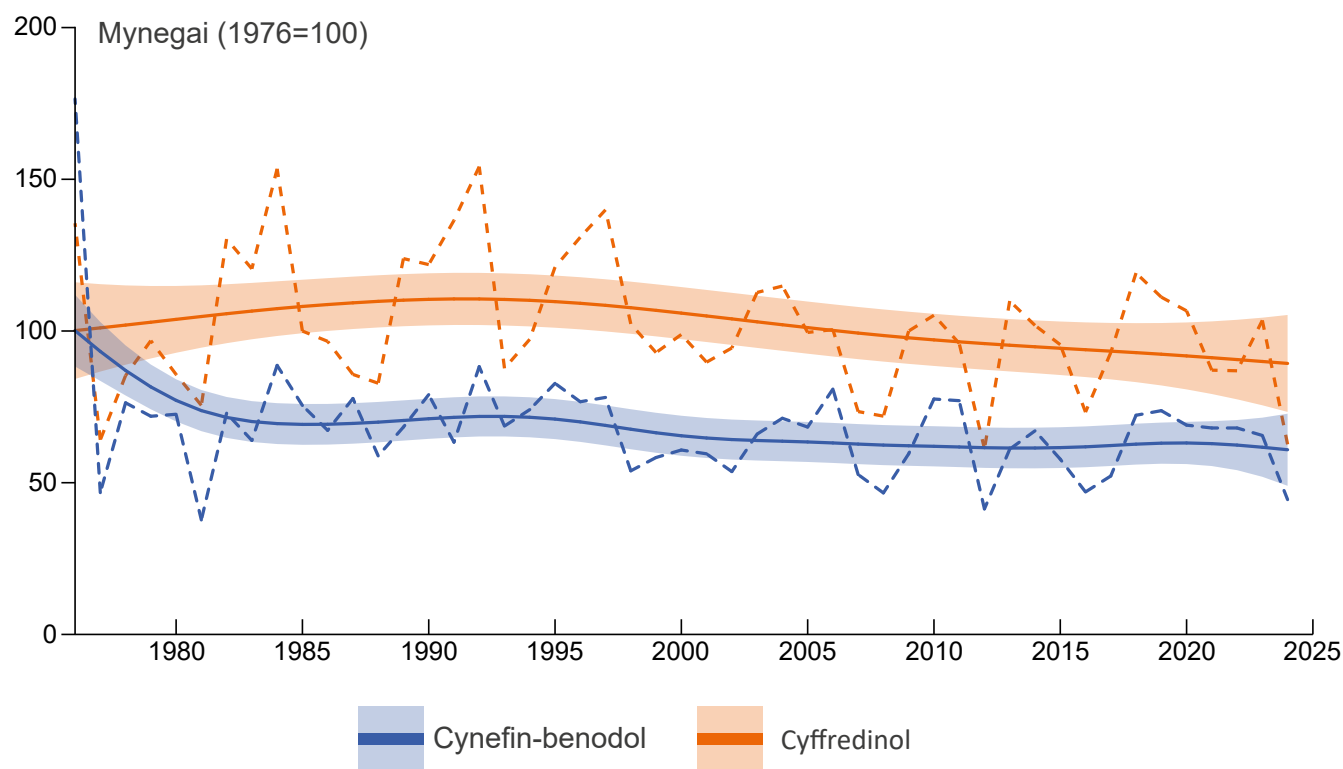
Ffigur 10. Map o safleoedd UKBMS hyd at 2024

Yn cynnwys Data Arolwg Ordnans @ Hawlfraint y Goron a hawl cronfa ddata 2025

rhywogaethau pili palod yn lleihau'n sylweddol ledled y DU tra bod 17 o rywogaethau wedi cynyddu'n sylweddol ers i'r gwaith monitro ddechrau. Mae hyn wedi datgelu nad yw rhywogaethau pili palod cynefin-benodol yn gwneud cystal, gan ddangos gostyngiadau hirdymor sylweddol ledled y DU, tra bod y ffigurau ar gyfer pili palod cyffredinol yn sefydlog (Ffigur 11). Mae dadansoddiadau pellach hefyd yn dangos gostyngiadau sylweddol mewn pili palod ar safleoedd tir fferm a choetir ers 1990.

Er mai trawsluniau yw asgwrn cefn yr UKBMS, mae'r data hyn yn cael eu hategu gan ddulliau ychwanegol, gan gynnwys cyfrifon wedi'u targedu ar gyfer rhywogaethau blaenoriaeth ac, ers 2009, data o'r Arolwg Gloynnod Byw mewn Cefn Gwlad Ehangach. Gall y gwirfoddolwyr sy'n cymryd rhan yn yr arolwg hefyd ddewis cofnodi pryfed eraill yn ystod eu harolygon.

Yn 2025, roedd hyn yn cynnwys llawer o gofnodion o bryfed peillio eraill, a chofnodwyd 81 o rywogaethau o wyfynod, gan gynnwys sawl cip ar y Teigr Dyfnaint trawiadol. Cofnodwyd cacwn yn aml hefyd, a'r Gacynen Cynffon Lwydfelyn, y Gardwenyn Cyffredin a'r Gacynen Gynffon-goch oedd y mwyaf niferus. Cofnodwyd pryfed hofran hefyd a'r Pryf Hofran Marmalêd a Syrphus ribesii a welwyd amlaf. Mae'r cofnodion hyn yn cael eu bwydo i gronfa ddata iRecord i'w gwirio ac maent ar gael i gofnodwyr sirol a'r cynlluniau cofnodi cenedlaethol perthnasol.



Ffigur 11. Tueddiadau ar gyfer helaethrwydd y pili palod cynefin-benodol (26 o rywogaethau) a phili palod cyffredinol (24 o rywogaethau) yn y DU, 1976 i 2024.

Er bod yr UKBMS yn darparu gwaith monitro 'safon aur' o boblogaethau pili palod, gall PoMS ddarparu data gwerthfawr hefyd. Mae ffocws Cyfrifon FIT ar ymweliadau â blodau, er enghraifft, yn cynhyrchu gwybodaeth nad yw'n cael ei chofnodi gan yr UKBMS, h.y. pa flodau sy'n denu pili palod a gwyfynod sy'n hedfan yn ystod y dydd. Er mai dim ond cyfran fach o gyfanswm y pryfed a welir mewn Cyfrifiadau FIT yw pili palod a gwyfynod (e.e. 4% o bryfed mewn cyfrifon gerddi) ac mai dim ond mewn tuag un o bob chwe chyfrif y cânt eu cofnodi, mae atyniad cymharol gwahanol flodau i'w gweld yn glir o'r data. Mae buddleja, er enghraifft, yn denu bron i bedair gwaith cymaint o bili palod a gwyfynod â blodau eraill sydd â sgôr uchel megis Mieri, Ysgall a'r Bengaled. Yr hyn sy'n syndod, o bosibl, yw mai cymharol brin yw tystiolaeth rifol o'r fath yn y swm enfawr o gyngor sydd ar gael ar arddio ar gyfer pili palod, y mae llawer ohono'n seiliedig ar anecdodau a phrofiad personol.

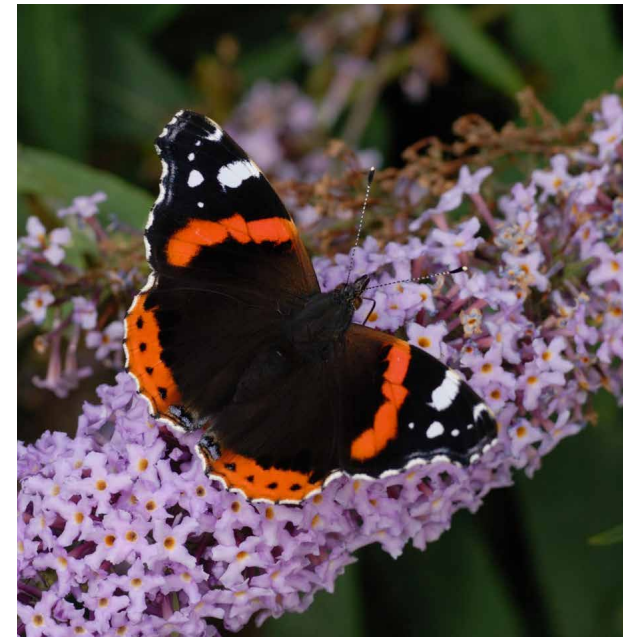
Ochr yn ochr â'n hymchwil ein hunain, er enghraifft yn dangos bod glaswellt hir mewn gerddi yn gysylltiedig â mwy o helaethrwydd ac amrywiaeth o bili palod [\[9\]](#), gall yr Ymddiriedolaeth Gwarchod Gloënnod Byw ddefnyddio canlyniadau Cyfrifon FIT i ddarparu cyngor sy'n seiliedig ar dystiolaeth er budd peillwyr yn gyffredinol. Er enghraifft, rydym yn hyrwyddo lorwg blodeuol yn rhannol oherwydd ei fod yn adnodd pwysig ar gyfer pili palod sy'n bridio fel Glesyn y Celyn a Mantell Garpiog a Mantell Goch sy'n casglu neithdar, ond hefyd oherwydd ei fod yn un o'r prif flodau targed ar gyfer helaethrwydd y peillwyr mewn Cyfrifon FIT ar draws y blynyddoedd.

Wrth gwrs, o ystyried y dystiolaeth gynyddol o bwysigrwydd pryfed nosol fel peillwyr [\[10\]](#), [\[11\]](#), efallai mai'r cam nesaf o ran monitro ymwelwyr â blodau fyddai cynnal cyfrifon yn ystod y nos!

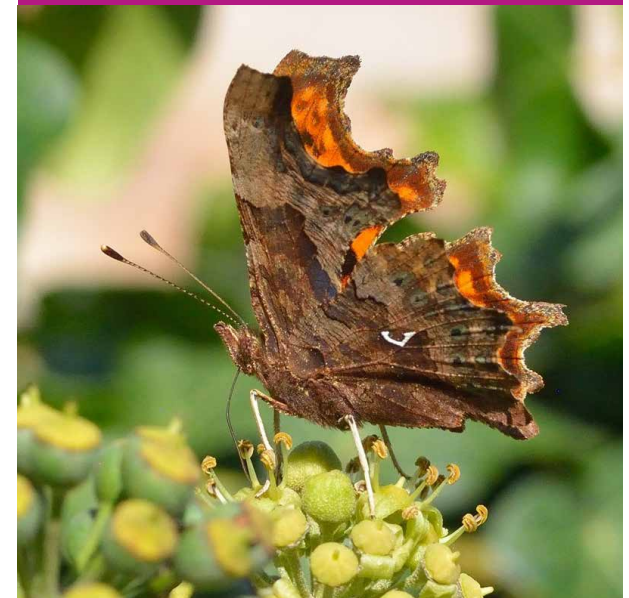
Mae'r UKBMS a PoMS ill dau yn dibynnu ar ymroddiad a brwdfrydedd gwirfoddolwyr i'n helpu i ddeall a diogelu ein pryfed peillio yn well. Wrth i'r UKBMS ddathlu ei 50fed tymor o arolygon ac wrth i PoMS agosáu at ei ddegfed flwyddyn, mae'n briodol myfyrio ar ba mor hanfodol fu'r gefnogaeth hon.

Diolch yn fawr iawn i bawb sy'n cymryd rhan yn y naill gynllun neu'r llall, neu'n well fyth, yn y ddau ohonynt! Mae eich amser, eich arbenigedd a'ch brwdfrydedd yn hanfodol i'r gwaith hwn, ac yn gwneud cyfraniad hollbwysig at ein dealltwriaeth o bryfed peillio.

Caiff yr UKBMS ei gefnogi a'i reoli mewn partneriaeth rhwng Cadwraeth Gloënnod Byw, Canolfan Ecoleg a Hydroleg y DU (UKCEH), Ymddiriedolaeth Adareg Prydain (BTO) a'r Cydbwyllgor Cadwraeth Natur (JNCC).



Mantell Goch ar flodyn Buddleja.



Mantell Garpiog ar lorwg.

© Jim Asher

© Jim Asher

Troeon Gwenyn: beth oedd sefyllfa'r cacwn yn 2025?

Gan Dr Richard Comont, Ymddiriedolaeth Cadwraeth Cacwn



Dechreuodd Troeon Gwenyn ei 19eg tymor maes ym mis Mawrth 2026 ar ôl cael mwy o gofnodion, mwy o gofnodwyr, mwy o safleoedd, a mwy o wenyn unig nag erioed o'r blaen yn 2025—cynhyrchodd 984 o wirfoddolwyr ar draws 1,109 o drawsluniau 53,867 o gofnodion o 173,773 o wenyn unig y llynedd.

Wrth gwrs, roedd y ffaith bod gwenyn ar gael i'w canfod yn 2025 yn help! Am y tro cyntaf ers sawl blwyddyn cawsom wanwyn cynnes, sych gydag amodau delfrydol i gacwn sefydlu cytrefi. Gwelwyd gwahaniaeth ar unwaith; cafodd Gwenynen yr Ardd (*Bombus hortorum*) ei mis Mai gorau erioed, a chyrhaeddodd rhywogaethau eraill sy'n dod i'r amlwg yn gynnar ac sy'n nythu'n gyflym fel y Wenynen Gynnar (*B. pratorum*) a Chacynen y Llus (*B. monticola*) eu hanterth yn gynharach na'r arfer ac mewn niferoedd da.

Wrth i'r gwanwyn droi'n haf, arhosodd y tywydd yn boeth ac yn sych, a oedd yn addas iawn i rai rhywogaethau. Cafodd y Gardwenynen Feinlais (*B. sylvarum*) ei blwyddyn orau erioed a chyrhaeddodd y



Cynnal trawslun Troeon Gwenyn misol i fonitro nifer y cacwn.

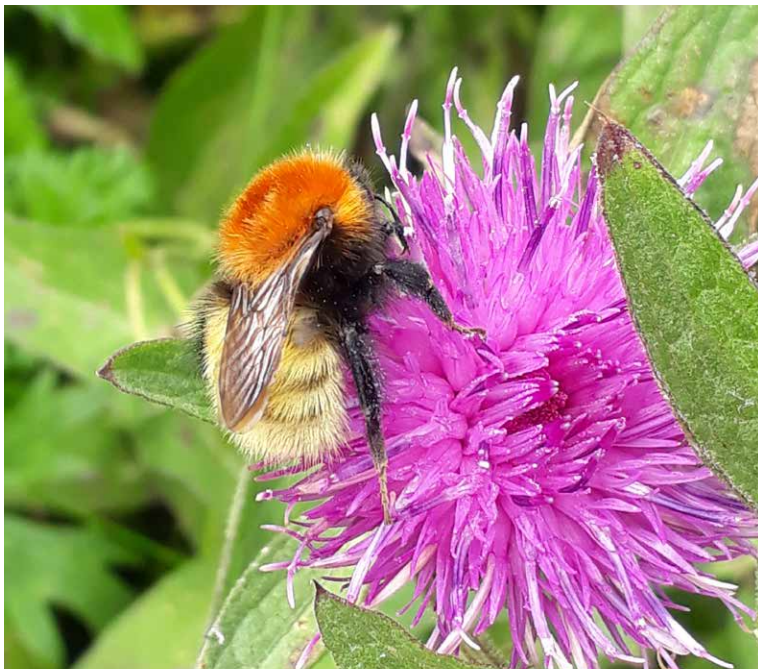
© Louise Gorrigan

rhywogaeth ei hanterth ym mis Gorffennaf yn hytrach nag Awst am y tro cyntaf yn hanes yr arolwg, gan ddangos pa mor gynnar oedd y flwyddyn (yn enwedig yn y de-ddwyrain).

Arhosodd yr haf yn boeth ac yn sych drwy gydol mis Gorffennaf a mis Awst, ac mae'n bosibl iawn bod hyn wedi achosi rhai problemau i rywogaethau sy'n cyrraedd eu hanterth yn ddiweddarach. Fe wnaeth Cardwenynen y Mwsogl a'r Gardwenynen Gyffredin (*B. muscorum* a *B. pascuorum*) sefydlu cytrefi cadarn yn y gwanwyn, ond ni wnaethant lwyddodd i ddatblygu a chyrraedd eu hanterth yn y ffordd arferol. Mae'n debygol bod sychder wedi effeithio ar lystyfiant erbyn diwedd yr haf, gan leihau nifer y blodau sydd ar gael ar adeg pan fo'r rhywogaethau sy'n cyrraedd eu hanterth yn ddiweddarach angen symiau mawr o baill a neithdar.

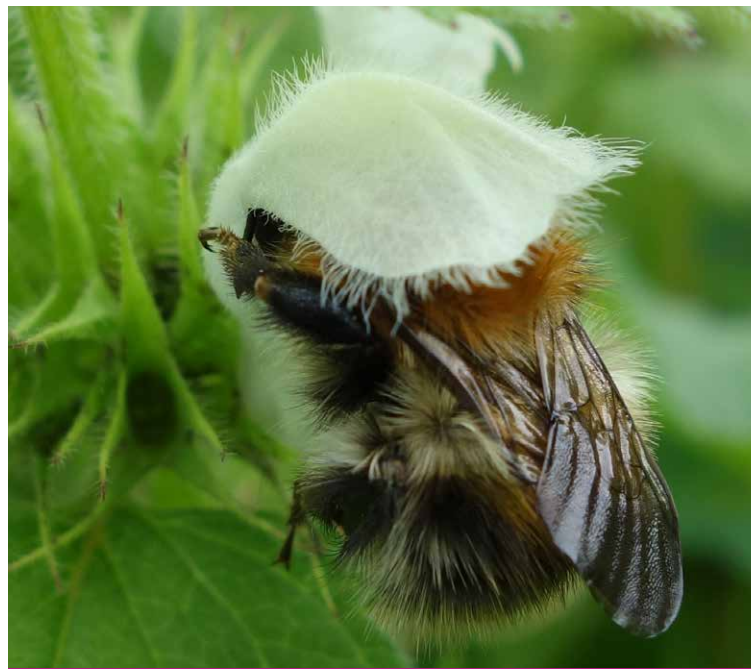
I gael rhagor o wybodaeth, gweler [adroddiad blynyddol llawn Troeon Gwenyn](#).

Yn 2026 rydym yn treialu creu mwy o gysylltiad rhwng Troeon Gwenyn a PoMS drwy ofyn i wirfoddolwyr gynnal Cyfrifon FIT ar ddiwedd eu trawluniau, a thrwy gerdded llwybrau trawslun Troeon Gwenyn fel rhan o arolwg o sgwariau 1 km PoMS. Dylai hyn roi gwell syniad i ni o sut mae'r niferoedd yn cymharu ar draws yr arolygon gwahanol, a helpu i wella'r dadansoddiad.



© Richard Cormont

Cardwenynen y Mwsogl (*Bombus muscorum*) ar flodyn Pengaled.



© Nadine Mitschunas

Cardwenynen Gyffredin (*Bombus pascuorum*) yn ymweld â blodyn Marnddanhadlen Wen.

Safbwyntiau gwirfoddolwyr o'r maes

Wedi'i gynnal ers 2017, mae arolwg o sgwariau 1 km PoMS wedi cael ei gynnal yn bennaf gan wirfoddolwyr hyfforddedig sy'n cael eu cefnogi gan dîm PoMS. Yma, mae **Edwina, Andrew a Carys** yn rhannu eu myfyrdodau ar 'fabwysiadu' sgwâr, ac mae ganddynt fwy na deng mlynedd o brofiad o arolygon PoMS rhyngddynt!



Sgwâr #108
Goring Heath,
Swydd Rydychen,
Lloegr

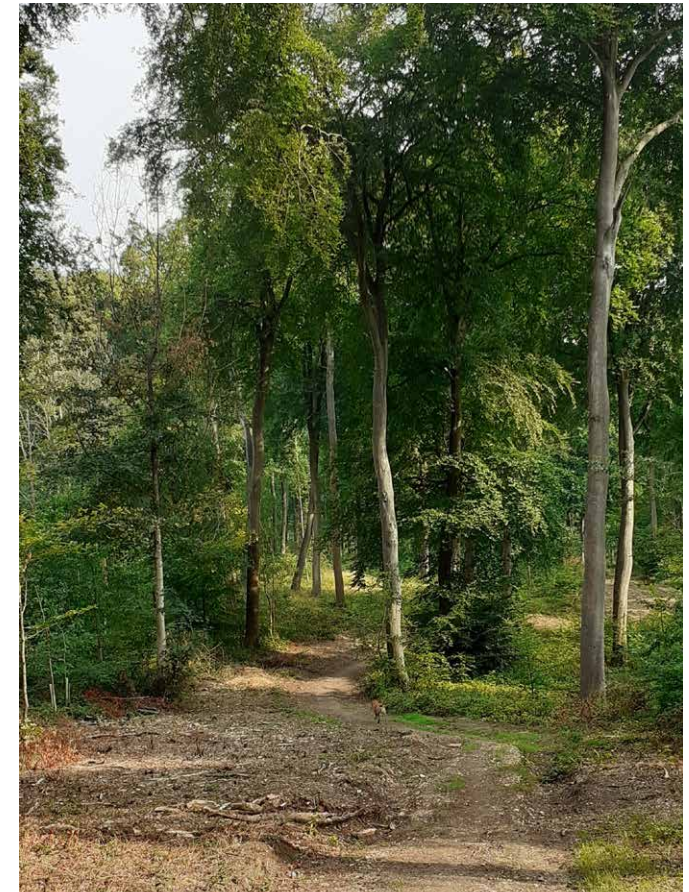
Edwina Brugge

Er i mi ddilyn gyrfa ym maes TG, roedd y diddordeb mewn pryfed wastad yn y cefndir. Ar ôl astudio Sŵoleg yn y brifysgol, cefais fy narbwyllto i ddechrau cadw gwenyn. Dros amser, sylweddolais nad gwenyn mêl yn unig oedd yn bwysig ar gyfer peillio cnydau bwyd, a bod gwenyn a phryfed eraill hefyd yn helpu yn hyn o beth.

Ar hap, soniodd ffrind fod UKCEH yn bwriadu cynnal arolygon peillwyr a'i fod yn chwilio am wirfoddolwyr. Erbyn hynny roeddwn i'n gweithio'n rhan-amser yn y maes TG ac roedd y syniad o 'daith maes' yn apelio'n fawr, yn lle bod dan do, yn creu ymholiadau cronfa ddata. Ymunais â PoMS yn 2018.

Am un diwrnod y mis, o fis Mai i fis Awst, rwy'n ymweld â choedwigoedd ffawydd hardd a heddychlon Goring Heath gan wybod fy mod i'n cyfrannu at PoMS. Mae pob blwyddyn ychwanegol o samplu yn helpu i ddarparu data mwy defnyddiol a dibynadwy y gellir eu dadansoddi. Mae hefyd yn lle gwych i ddod â'r cŵn ar ddiwrnod arolwg!

Gofynnodd y tîm PoMS a oedd gen i unrhyw ganfyddiadau neu adborth diddorol i'w rhannu. Y blodau mwyaf cyffredin o amgylch y trapiau padell yn fy sgwâr i yw Mieri! Mae gwenyn mêl wedi bod yn bresennol bob blwyddyn ac rwyf wedi darganfod bod sawl cwch gwenyn ar ffiniau'r sgwâr 1 km a ddyrannwyd i mi.



Coedwig Goring.

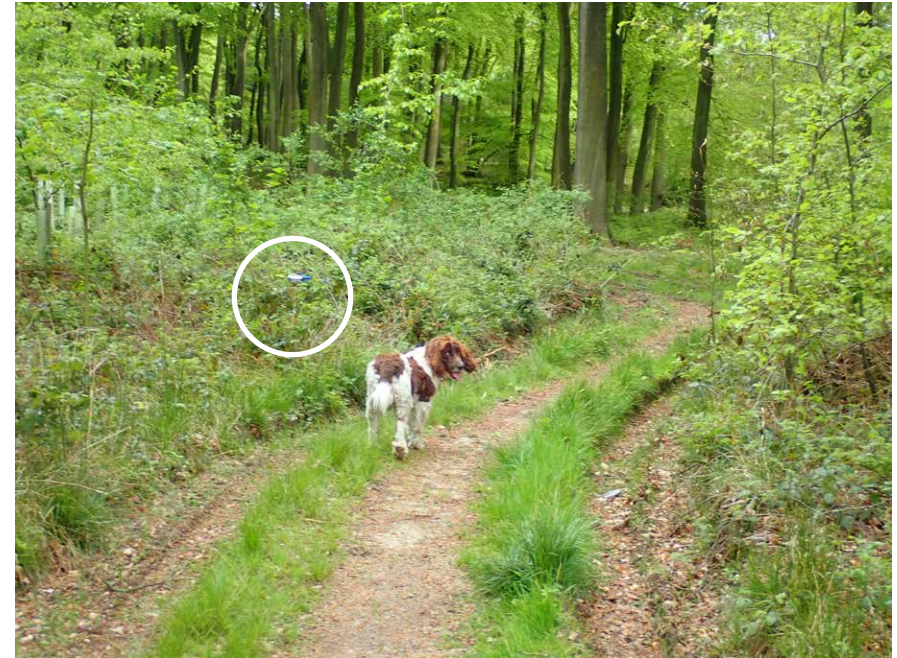
© Edwina Brugge

Yn ystod y ddwy flynedd ddiwethaf, mae'r coedwigwyr wedi bod yn clirio'r tir o amgylch dau o'r trapiau padell (fel y dangosir yn y lluniau). Mae'r Mieri wedi adfer yn gyflym ac mae mwy o olau yn cyrraedd is-dyfiant y coetir erbyn hyn. Mae gennyf ddiddordeb mewn darganfod a allai hyn fod wedi effeithio ar y rhywogaethau o wenyng a phryfed hofran a oedd yn bresennol yn y trapiau padell, ac rwyf bob amser yn edrych ymlaen at weld yr adroddiad ar fy sgwâr 1 km y mae tîm PoMS yn ei rannu sy'n cynnwys y wybodaeth hon.



© Martin Harvey

Meliscaeva cinctella, un o'r rhywogaethau pryfed hofran a welwyd yn arolygon sgwâr 1 km Edwina.



Y ddau lun © Edwina Brugge

Trap padell 3 (yn y cylch) yn y goedwig Ffawydd yn Goring Heath, cyn (y llun uchaf, 2022) ac ar ôl (y llun isaf, 2025) i'r Mieri gael eu clirio.



Sgwâr #87
Sir Gaerfyrddin,
Cymru

Andrew Lucas

Mae fy nghysylltiad â PoMS yn deillio o sgwrs gyda fy ngwraig a chwrs maes a newidiodd fy mywyd.

Yn 2010, fel yr oedd yn arferiad gen i o dro i dro, roeddwn i'n cwyno am y ffaith nad oeddwn i erioed wedi cwblhau Doethuriaeth, pan awgrymodd fy ngwraig Beth y gallwn i wneud rhywbeth ynghylch hynny. Ond beth ddylwn i ei astudio? Roeddwn i wedi mynychu un o'r cyrsiau adnabod pryfed hofran gwych a gynhaliwyd gan Roger Morris a Stuart Ball. Mae pryfed hofran yn grŵp perffaith o infertebratau. Mae'n cynnwys llawer o rywogaethau, ond nid gormod. Mae 'na ganllawiau adnabod rhagorol. Cymysgedd hyfryd o rywogaethau sy'n hawdd eu hadnabod, a rhai andros o anodd. Gyda goruchwylwyr ym Mhrifysgol Abertawe a Gardd Fotaneg Genedlaethol Cymru, cofrestrais ar gyfer Doethuriaeth yn 48 oed. Ac felly dechreuodd fy niddordeb mewn peillwyr.

Ar ôl cymryd rhan reolaidd mewn prosiectau fel Arolwg Adar Bridio BTO/JNCC/RSPB, roedd PoMS yn teimlo fel y cam naturiol nesaf. Yn fy sgwâr i, yng ngogledd Sir Gaerfyrddin, mae'r glaswelltir yn cynnwys yr amrywiaeth y gallech ei ddisgwyl yng nghefn gwlad Cymru. Mae dau safle trap padell mewn glaswelltir asidig gyda blodau fel Tresgl y Moch a Briwydd Wen. Mae'r trydydd mewn rhywfaint o laswelltir corsiog, gyda Charpiog y Gors a Charwy Droellennog, sef wmbeliffer bach sy'n blanhigyn sirol Sir Gaerfyrddin. Mae'r ddau bwynt samplu sy'n weddill mewn glaswelltir wedi'i wella, sy'n cael ei dorri ar gyfer silwair neu ei bori gan ddefaid. Ar ymylon y ffyrdd ceir Efwr a Mieri, ac mae tir capel segur bob amser yn llawn o'r Bengaled a Phys y Ceirw, sydd oll yn ddefnyddiol ar gyfer Cyfrifon FIT.

Rwyf wedi ymweld â'm sgwâr bob blwyddyn ers 2021, ac mae bellach fel hen ffrind. Rwy'n mynd allan yn yr heulwen mewn rhan brydferth o Gymru, yn hyderus fy mod i'n cyfrannu at rywbeth mwy, gan ddarparu gwybodaeth am sut mae ein holl beillwyr, yn enwedig pryfed hofran, yn dod yn eu blaen.



Gorsaf trap padell mewn glaswelltir asidig ar sgwâr Andrew yng ngogledd Sir Gaerfyrddin.

© Andrew Lucas



Sgwâr #66
Sir Aberteifi, Cymru

Carys May

Rwy'n dechrau fy nhrydedd flwyddyn o wirfoddoli ar gyfer PoMS mewn sgwâr yn Sir Aberteifi. Dechreuais gymryd rhan ar ôl cael e-bost drwy'r gwaith ac nid oeddwn wedi cymryd rhan mewn unrhyw arolygon bioamrywiaeth o sgwariau 1 km o'r blaen. Rhoddodd y ffaith bod sgwâr ar gael yn agos at fy nhref enedigol yr hwb i mi wirfoddoli, ac mae'n ddigon agos i mi fod wedi gallu cynnal yr arolwg ar feic, gan ddefnyddio trelar i gario'r offer. Rwyf nawr yn cymryd rhan mewn mwy nag un arolwg gwirfoddol o sgwariau 1 km gan gynnwys Arolwg Adar Bridio BTO/JNCC/RSPB. Roeddwn i'n teimlo bod yr hyfforddiant a ddarparwyd ar gyfer yr arolwg PoMS yn drylwyr iawn, ac roedd yr elfen wyneb yn wyneb yn arbennig o ddefnyddiol. Roedd hefyd yn wych bod y caniatâd i gael mynediad i dir eisoes wedi'i drefnu, gan y gall hyn fod yn rhwystr i wirfoddolwyr rhag cymryd rhan yn y mathau hyn o arolygon.

Mae cael adborth ar yr hyn a ganfuwyd yn fy sgwâr PoMS yn gymhellant da i barhau i gynnal yr arolwg. Rwy'n mwynhau chwilio am y rhywogaethau o wenyng a phryfed hofran ar-lein i ddatblygu fy ngwybodaeth am y gwahanol grwpiau o beillwyr. Rwyf hefyd yn edrych ymlaen at gymryd rhan yn Troeon Gwenyn eleni i gael gymhellant i dreulio mwy o amser ar y safle a'r cyfle i weld a chofnodi mwy o rywogaethau.



Trap padell 4 mewn glaswelltir gwlyb yn sgwâr #66.

© UKCEH

Enghreifftiau o'ch prosiectau Cyfrifon FIT

Yn 2024, fe wnaethom ychwanegu opsiwn newydd at dudalen gofnodi ac ap y Cyfrif FIT, gan ganiatáu i gyfranogwyr gysylltu canlyniadau eu cyfrifon â phrosiect lleol penodol. Roedd hyn mewn ymateb i sawl cais gan gydlynwyr lleol a oedd yn awyddus i ddefnyddio Cyfrifon FIT fel rhan o'u gwaith i warchod peillwyr ac ennyn diddordeb pobl mewn gwyllo a chofnodi'r pryfed dan sylw. Erbyn diwedd 2025, roedd **19 o brosiectau Cyfrif FIT** wedi cofrestru. Rhyngddynt, cyfrannodd y prosiectau hyn gyfanswm o 1,098 o Gyfrifon FIT sy'n cynrychioli 21% o'r holl gyfrifon a gyflwynwyd i PoMS y DU ar gyfer y flwyddyn. Rydym yn arbennig o ddiolchgar i'r tri phrosiect sydd wedi'u lleoli yn Swydd Gaergrawnt, Llundain a De Dyfnaint sydd wedi rhannu eu hamcanion a'u profiadau yma.



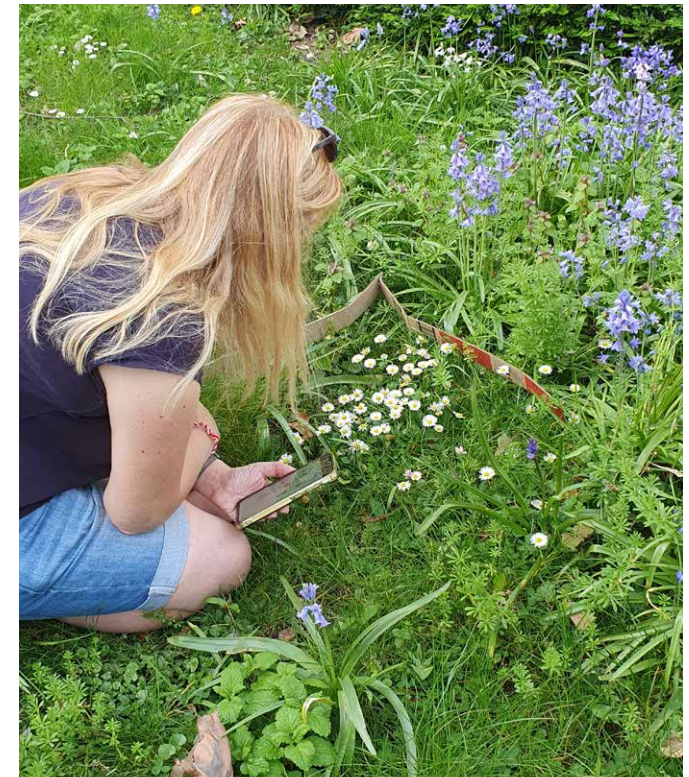
Kingston-upon-Thames, Llundain Fwyaf, Lloegr

Prosiect FIT for Wildlife Prifysgol Llundain

Gan Sivi Sivanesan

Yn 2023, fel rhan o'r gwaith parhaus i wella a diogelu bioamrywiaeth ar dirddaliadau Prifysgol Kingston, roeddwn i'n gwybod fy mod i eisiau cael y gymuned i werthfawrogi pwysigrwydd infertebratau yn ein cynefinoedd. Roedd hyn nid yn unig yn rhan o nod hollbwysig o ddarparu ffynonellau bwyd i anifeiliaid fel draenogod, moch daear ac adar sy'n nythu, ond roeddent yn bwysig ynddynt eu hunain oherwydd eu hamrywiaeth diddorol a chymhleth.

Roeddwn i wedi clywed am PoMS a'r Cyfrifon Blodau-Pryfed Wedi'u Hamseru yn tua 2021, yn ystod sgwrs yn Niwrnod Natur Llundain. Roedd yr arolwg byr hwn o bryfed yn ymddangos fel pe bai'n un y gallai unrhyw un ymgymryd ag ef, gan ei fod yn hygyrch i bobl nad ydynt yn arbenigwyr ac ond yn gofyn i bobl adnabod a grwpio pryfed yn ddeg grŵp peillwyr, yn debyg i waith y Fenter Monitro Pryfed Afon sydd eisoes yn cael ei gynnal yn y Brifysgol. Gweithiodd hyn hefyd tuag at fy nod arall o ddefnyddio'r arolwg symlach fel porth i gynyddu ymgysylltiad gwirfoddolwyr â phryfed yn gyffredinol, i ddechrau casglu data arolwg rhywogaethau ochr yn ochr â'r Cyfrifon FIT.



Gwirfoddolwr prosiect FIT for Wildlife.

© Sivi Sivanesan

Rydym yn defnyddio peillwyr fel procsi ar gyfer barnu ansawdd cyffredinol ein cynefinoedd ar gyfer infertebratau yn gyffredinol, yn seiliedig ar y rhagdybiaeth y byddai gwella ansawdd cynefinoedd yn arwain at gynyddu niferoedd y peillwyr. Mae llawer o'r Cyfrifon FIT misol a gynhelir gan wirfoddolwyr gan gynnwys staff y Brifysgol, myfyrwyr a'r gymuned leol sy'n mynychu ein sesiynau hyfforddi yn cael eu cynnal mewn lleoliadau lle rydym yn gobeithio dangos cynnydd yn niferoedd ac amrywiaeth y peillwyr sy'n cael eu cofnodi.

Er efallai nad oes gennym ddigon o Gyfrifon FIT i wneud y cymariaethau hyn mewn ystyr ystadegol, mae'r prosiect *FIT for Wildlife* yn sicr wedi arwain at fanteision i fioamrywiaeth yn y Brifysgol. Mae cynefinoedd wedi cael eu rheoli gyda ffocws ar dri chyfnod bywyd pryfed (bwydo, nythu a gaeafgysgu), gan nodi ardaloedd lle mae gwenyn yn nythu ar y ddaear, a sicrhau nad yw'r gwair yn cael ei dorri y peth cyntaf yn y bore pan fyddwn yn aml yn gweld y gwenyn yn gorffwys ar blanhigion wrth iddynt gynhesu. Rydym wedi creu cofnodion newydd o rywogaethau gwenyn sy'n nythu ar y ddaear ac infertebratau eraill a gofnodwyd gan ddefnyddio apiau fel iNaturalist ac iRecord, ac yn gyffredinol wedi ennyn diddordeb mewn infertebratau ymhlith y rhai a gymerodd ran.



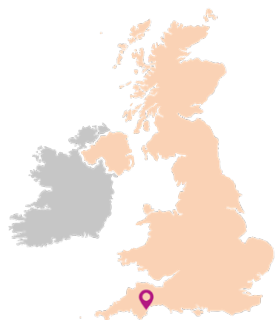
© Sivi Sivanesan

Gwirfoddolwyr *FIT for Wildlife* yn cael hoe fach i dynnu llun.

“ ”

Gofynnwyd i wirfoddolwyr ar brosiect FIT for Wildlife Prifysgol Kingston am adborth ar eu profiad o gymryd rhan yn y Cyfrif FIT: **“Ar ôl cynnal arolygon Cyfrif FIT, ydy eich diddordeb mewn infertebratau fel grŵp bywyd gwyllt wedi newid?”** Dyma ddetholiad o'u hymatebion:

- *Yn sicr! Roedd yn ddiddorol clywed/dysgu am yr infertebratau fel peillwyr*
- *Mae wedi fy ngwneud i'n fwy ymwybodol o amrywiaeth peillwyr*
- *Ydy, mae gen i fwy o ddiddordeb mewn rôl chwilod fel peillwyr*
- *Doeddwn i ddim wedi meddwl yn benodol am ba beillwyr sy'n hoff o flodau gwahanol. Rwy'n mwynhau bod yn rhan o arolwg ystyrlon ac yn falch o gymryd rhan ac ehangu fy ngwybodaeth*
- *Mae fy niddordeb mewn infertebratau wedi cynyddu'n bendant ac rwy'n gwerthfawrogi pa mor bwysig ydyn nhw nid yn unig fel peillwyr, ond yn gyffredinol ar gyfer yr ecosystem*



Newton Abbot,
Dyfnaint, Lloegr

Cynnal Cyfrifon FIT fel rhan o'r Prosiect Bradley Bug

Gan Andrew Rothery, Anita Gorst a Phil Sansum

Mae'r *Bradley Bug Recovery Network* yn fenter sy'n cael ei harwain gan wyddor dinasyddion yn Newton Abbot, de Dyfnaint, gyda'r nod o fynd i'r afael â'r dirywiad pryderus mewn peillwyr ar lefel leol, ac mae Cyfrifon FIT yn chwarae rhan ganolog yn hynny o beth.

Wedi'i sefydlu gan Green Futures Newton Abbot yng Ngwanwyn 2022, mae'r prosiect yn canolbwyntio ar bedwar lleoliad monitro penodol: Ysgol Gynradd Bradley Barton, Kiln Orchard, Rhandiroedd Bradley Field a Bradley Manor. Ym mhob lleoliad casglwyd data sylfaenol gan ddefnyddio'r dulliau canlynol - Arolwg Cerdded Lefel 4 UKHAB (a roddodd wybodaeth i ni am y mathau o gynefinoedd a'r cymunedau planhigion a oedd yn bresennol) a Phrotocol Asesu Potensial Cynefin Infertebratau (a ddatblygwyd gan John Dobson o MakeNatural a Jim Fairclough o BSG Ecology) gyda chymorth Canolfan Cofnodion Bioamrywiaeth Dyfnaint.

Hyfforddwyd gwirfoddolwyr lleol i gynnal Cyfrifon FIT ym mhob un o'r pedwar lleoliad monitro a rhwng mis Mai ac Awst 2022. Cynhaliodd 12 o wirfoddolwr 48 o gyfrifon FIT, a chyflwynwyd y canlyniadau yn yr adroddiad *People and Pollinators in the Bradley Valley*. Mae'r gwaith Cyfrifon FIT wedi parhau, gyda ffocws penodol ar safle Kiln Orchard,



© Andrew Rothery

Rhai o Helwyr y prosiect Bradley Bug.

oherwydd diwydrwydd a chymhelliant un gwirfoddolwr, a gwblhaodd 60 o gyfrifon i gyd ar draws 2024 a 2025.

Fe wnaethom ni bobl yn ymwybodol o'r nod o ganolbwyntio ar y Blodau Targed a restrir yng nghanllawiau PoMS, ond yn ymarferol mae'r rhan fwyaf o Gyfrifon FIT yn cael eu cynnal ar y blodau sydd fwyaf niferus mewn unrhyw leoliad penodol, hyd yn oed os nad ydyn nhw'n flodyn targed.

Mae'r dull Cyfrif FIT wedi bod yn hawdd i'r rhan fwyaf o bobl ei ddefnyddio, gan gynhyrchu setiau data perthnasol sy'n dangos yr amrywiaeth o beillwyr mewn safleoedd penodol a chyfrannu at newidiadau yn y ffordd y caiff safleoedd eu rheoli er mwyn gwella'r ystod o adnoddau neithdar a phaill a ddarperir. Yn hollbwysig, rydym hefyd wedi canfod bod "Cyfrifon FIT" bron bob amser yn gwneud i bobl ymlacio mwy ac ymdeimlad gwell gysylltiad â natur, gan agor byd hollol newydd o bryfed i bobl, ac mae'r rhain yn ganlyniadau pwysig o ran llesiant.



© Andrew Rothery

Sesiwn hyfforddi'r Prosiect Bradley Bug.



Oakington a
Westwick, Swydd
Gaergrawnt, Lloegr

APollOW - Arolwg peillwyr o Oakington a Westwick

Gan James Heywood, Jenny Prince a John Terry

Yn 2025, ym mhentref Oakington yn ne Swydd Gaergrawnt a Westwick, lansiodd dau grŵp o'r un anian [APollOW](#) – *A Pollinator survey of Oakington & Westwick*. Fel llawer o gymunedau lleol, mae'r preswylwyr yn pryderu ynghylch pa mor gyflym y caiff bioamrywiaeth ei golli ac eisiau cymryd camau i wella bywyd gwylt lleol. Maent eisoes yn gwneud gwaith ar adfer pyllau a newid y ffordd y caiff ymylon ffyrdd eu trin.

Roedden ni eisiau cynnwys rhyw fath o waith monitro ochr yn ochr â'n hymdrechion ac roedd defnyddio arolygon Cyfrif FIT yn ymddangos yn opsiwn a fyddai'n arwain at sawl mantais. Roedd yn hygyrch, yn cyfrannu at ein prosiect lleol ac at PoMS y DU ar yr un pryd, yn ennyn diddordeb pobl yn y pryfed sydd ar garreg eu drws ac yn annog camau gweithredu sy'n gyfeillgar i beillwyr (os nad oes blodau, ni allwch eu cyfrif!).

Blwyddyn beilot oedd 2025 a chyflwynwyd 45 o gyfrifon gan naw cyfrifwr gwirfoddol, yn amrywio o ran oedran o saith i 77. Pryfed hofran oedd y rhai a gofnodwyd amlaf o blith y 685 o bryfed ac gerddi oedd y cynefin mwyaf poblogaidd a ddewiswyd gan gyfrifwyr o bell ffordd. Y dyhead ar gyfer 2026 yw ehangu'r prosiect y tu hwnt i gylch cysurus ein gerddi. Fe wnaethom gynnal digwyddiad hyfforddi ym mis Ebrill a chefnogi Gŵyl Peillwyr leol, a gynhaliwyd yng Nghanolfan Arddio Oakington, sy'n cael ei rhedeg gan deulu, a enillodd fedal arian yr RHS – mewn cydweithrediad â Phrifysgol Caergrawnt – am eu harddangosfa '[Llecyn Peillwyr](#)' yn Sioe Flodau Chelsea.



Rydym yn hyrwyddo'r arolwg ar grwpiau WhatsApp a Facebook lleol, i gyd-fynd â rhai digwyddiadau wedi'u staffio yn Oakington a'r pentrefi cyfagos.



© James Heywood

Merch un o'r awduron yn cwblhau Cyfrif FIT (gyda chymorth). Ochr yn ochr â hyfforddiant ar sut i gwblhau Cyfrifon FIT, rydym hefyd yn darparu awgrymiadau ar arferion sy'n gyfeillgar i beillwyr ar gyfer y cartref fel y llecyn hwn o Foron y Maes a Llygaid Llo Mawr sy'n gyfeillgar i bryfed hofran (hynny yw, 'lawnt' heb ei thorri).

Addasu Cyfrifon FIT PoMS ar gyfer safleoedd addysgol

Victoria Burton, Ymchwilydd Ôl-ddoethurol yn yr Amgueddfa Hanes Natur, sy'n rhannu'r stori y tu ôl i gyfrif peillwyr newydd a ddatblygwyd fel rhan o'r rhaglen National Education Nature Park.

Rhaglen am ddim a gomisiynwyd gan yr Adran Addysg fel rhan o'i Strategaeth Cynaliadwyedd a Hinsawdd yw'r [National Education Nature Park](#) a'i nod yw cefnogi ysgolion, colegau a meithrinfeydd ledled Lloegr i rymuso pob person ifanc yn Lloegr i weithredu dros natur yn eu lleoliad addysg. Dan arweiniad Amgueddfa Hanes Natur, Llundain, a'r Gymdeithas Arddwriaethol Frenhinol, ynghyd â llawer o bartneriaid eraill, mae'r rhaglen wedi tyfu'n gyflym ers ei lansio yn 2023. Mae mwy na 9,000 o leoliadau addysg wedi ymuno â'r rhaglen bellach, gyda chymorth dros £12 miliwn mewn grantiau, a gyda'i gilydd maent wedi gwneud mwy na 1,200 o welliannau i gynefinoedd.

Ochr yn ochr â gwella eu hamgylcheddau lleol, mae pobl ifanc ac addysgwyr yn mapio eu safleoedd ac yn cofnodi bywyd gwyllt. Mae'r cofnodion hyn yn cyfrannu at ddeall bioamrywiaeth ar dir addysgol; un o'r mathau o dir sy'n cael ei dangofnodi fwyaf yn Lloegr.

Gan fod tîm gwyddoniaeth gymunedol Nature Park yn anelu at adeiladu ar ddulliau presennol lle bynnag y bo modd, roedd Cyfrifon Blodau-Pryfed Wedi'u Hamseru (FIT) PoMS yn ddewis naturiol ar gyfer ein harolwg bywyd gwyllt cyntaf, sef y Pollinator Count. Roedd Cyfrifon FIT eisoes wedi cael eu defnyddio'n llwyddiannus mewn prosiectau ysgol fel Poll:Nation, ac mae UKCEH yn un o bartneriaid prosiect y Nature Park.

Yn 2024, fe wnaethom gynnal yr arolwg Pollinator Count gan ddefnyddio fersiwn o'r protocol Cyfrif FIT gyda mân newidiadau, gan gasglu data drwy ein plattfform ein hunain a ddatblygwyd gydag Esri UK. Fe wnaethom gynhyrchu ein canllaw adnabod a'n ffurflen arolwg ein hunain, gan ganiatáu i gyfranogwyr



Teulu ifanc yn cymryd rhan yn yr arolwg Pollinator Count.

© Yr Adran Addysg

ddewis unrhyw flodyn a oedd wedi blodeuo fel eu blodyn targed. Fe wnaethom hefyd addasu termau gwyddonol fel 'antennae' a fyddai'n anghyfarwydd i ddysgwyr iau. Fodd bynnag, roedd adborth gan addysgwyr a chan ein timau rhanbarthol yn RHS a Learning Through Landscapes yn dal i amlygu heriau. Bu'n anodd cynnal cyfnod arsylwi deng munud o fewn gwrs ysgol, ac yn aml roedd plant iau yn cael trafferth eistedd yn llonydd am y cyfnod cyfan. Er gwaethaf yr heriau hyn, roedd athrawon yn frwdfrydig ynghylch potensial yr arolwg i gefnogi cynlluniau gwaith gwyddoniaeth a mathemateg ac i helpu i gyrraedd targedau'r cwricwlwm. Roedd y plant eu hunain (yn amrywio o ddsbarthiadau cynradd hŷn i'r ysgol uwchradd a'r coleg) yn mwynhau bod yn yr awyr agored ac arsylwi pryfed, ac roedd gan lawer eisoes ddealltwriaeth gyffredinol dda o beillio a'i bwysigrwydd.

Cyn tymor arolygon 2025, buom yn gweithio'n agos â thim PoMS i ddatblygu fersiwn ychwanegol wedi'i haddasu a oedd yn mynd i'r afael â'r materion a nodwyd yn y flwyddyn gyntaf. Mae'r dull diwygiedig yn byrhau'r amser cyfrif o ddeng munud i bump ac yn cyfuno'r deg grŵp peillio gwreiddiol i bump. Roedd penderfynu sut i gyfuno'r grwpiau mewn ffordd a oedd yn taro cydbwysedd rhwng gwneud y peillwyr yn hawdd eu hadnabod a gwerth gwyddonol yn heriol.

Yn ystod haf 2025, roeddem yn ffodus i allu croesawu myfyriwr MSc o Goleg Prifysgol Llundain, a ymchwiliodd i ba mor effeithiol y mae pobl ifanc yn cyfrif ac yn adnabod y gwahanol grwpiau o beillwyr a chymharu'r ddau fersiwn o'r arolwg. Rydym yn gobeithio parhau â'r gwaith ymchwil hwn yn ystod y flwyddyn sydd i ddod.

Rydym yn ehangu'r adnoddau ategol sydd ar gael i addysgwyr, drwy gyflwyno gweithgareddau newydd sy'n gysylltiedig â'r cwricwlwm gwyddoniaeth – yn cwmpasu pynciau fel cylchoedd bywyd cacwn a pheillio – yn ogystal â gweithgareddau cyfrifiadurol sy'n defnyddio adnabod cacwn i helpu i esbonio sut mae algorithmau'n gweithio. Yn olaf, eleni bydd Porth Data Nature Park yn cael ei lansio hefyd, a fydd yn caniatáu i addysgwyr archwilio a lawrlwytho eu data eu hunain i ateb cwestiynau a bod yn sail i welliannau i'w safleoedd. Er nad yw data a gynhyrchir o'r arolwg Pollinator Count wedi'i gynnwys yn set ddata Cyfrifon FIT PoMS, rydym yn gobeithio y bydd hwn yn llwybr i fyfyrwyr a'u teuluoedd ddarganfod sut i gymryd rhan yn PoMS a chyfluoedd eraill i gofnodi pryfed yn eu hamser eu hunain.

Pollinator Count Insect Guide

Here are 5 groups of insects for you to look out for.

Bumblebees and look-alikes

- large round bees that are **fuzzy all over**
- black with bands (yellow, white or orange), or they can be all-over gingery-blonde

Fun fact: Some other bees and flies look just like bumblebees. They are copycats! If it looks like a bumblebee, count it here.

Other bees, flies and wasps

- other insects with **see-through** or **shiny wings**
- striped yellow** or **orangy-brown**, or **shiny green** or **blue**, or **black**
- might be slightly hairy, but they **aren't fuzzy** all over

Extra challenge: If you want to work out if it is a fly or a bee, look at the antennae or feelers. Bees and wasps have long thick antennae, usually longer than their head. Fly antennae are usually tiny and hard to see.

Butterflies and moths

- brightly coloured, patterned, brown** or **white wings**

Fun fact: some moths visit flowers during the day – not all fly at night!

Tiny insects

- anything less than 3mm long (**smaller than a grain of rice**)

Remember: only count insects that are on the flowers.

Other insects

- anything that does not fit into the other four categories

They could be beetles (including ladybirds), bugs or other insects.

Y canllaw symlach i grwpiau peillwyr a ddatblygwyd i gefnogi'r arolwg Pollinator Count 5 munud fel rhan o'r prosiect National Education Nature Park.

Adroddiad Blynyddol 2025 50

Open Government Licence (OGL)

Digwyddiadau ymgysylltu a hyfforddi i wirfoddolwyr PoMS

Crynodeb o nifer y digwyddiadau ymgysylltu i wirfoddolwyr a'r cyhoedd a gynhaliwyd ar y cyd ar draws partneriaeth PoMS yn ystod 2025, gyda diolch i'r gwesteiwr neu'r sefydliadau partner a'u harweiniodd.

PoMS ar daith yn 2025

- 54 o ddigwyddiadau hyfforddi ac ymgysylltu*
- Mynychu 7 cyfarfod i wneud cyflwyniadau
- Amcangyfrif o gyfanswm y gynulleidfa a gyrhaeddwyd: o leiaf **16,000**

Canllaw cyflym newydd PoMS

Cafodd ein [canllaw cyflym](#) newydd i'r arolwg Cyfrif FIT ei ryddhau ym mis Ebrill 2026. Mae'r canllaw dwy dudalen hwn yn crynhoi sut i gynnal Cyfrif FIT ac yn rhoi awgrymiadau ar sut i adnabod y gwahanol grwpiau o bryfed.

PoMS mewn fideos

Niferoedd a welodd fideos ers mis Mai 2021:

- Cyfrif Blodau-Pryfed wedi'i Amseru (Cyfrif FIT): **3,696**
- Ymgysylltu â grwpiau pryfed Cyfrif FIT: **2,045**
- Arolwg o sgwariau 1 km PoMS: **1,284**

Mae'r holl fideos 'sut i' (yn Gymraeg a Saesneg) a gweminarau hyfforddi allweddol ar gael ar [YouTube \[12\]](#) a [gwefan PoMS](#).

Hyfforddiant un-i-un PoMS

- Nifer y dyddiau hyfforddi ar gyfer gwirfoddolwyr a oedd yn newydd i'r arolwg 1 km yn 2025: **14**
- Cyfanswm y dyddiau hyfforddi a ddarparwyd ers 2018: **132**

PoMS mewn print

- **18** erthygl mewn print neu ar-lein
- Amcangyfrif o gyfanswm y gynulleidfa a gyrhaeddwyd: o leiaf **86,000**



Claire Carvell © UKCEH



Cyfeiriadau

Cyhoeddiadau PoMS

I weld rhestr lawn o gyhoeddiadau PoMS, ewch i:

- ukpoms.org.uk/reports
- ukpoms.org.uk/research

1. Carvell, C., Harvey, M., Mitschunas, N., Beckmann, B., Isaac, N.J.B., Powney, G.D., Hatfield, J., Mancini, F., Garbutt, A., Fitos, E., Andrews, C., Gray, A., Vanbergen, A.J., Botham, M., Amy, S., Ridding, L., Freeman, S., Comont, R.F., Brereton, T., Randle, Z., Balmer, D., Musgrove, A.J., Lee, P., Edwards, M., Potts, S.G., Garratt, M.P.D., Senapathi, D., Hutchinson, L., Kunin, W.E., Jones, C.M., Lamborn, E., a Roy, H.E. (2020) Establishing a UK Pollinator Monitoring and Research Partnership (PMRP). Adroddiad terfynol ar gyfer Adran yr Amgylchedd, Bwyd a Materion Gwledig (Defra), Llywodraeth yr Alban, Llywodraeth Cymru a'r Cyd-bwyllgor Cadwraeth Natur: Prosiect BE0125. Ar gael yn: <https://randd.defra.gov.uk/ProjectDetails?ProjectID=19837>
2. O'Connor, R., Kunin, W.E., Garratt, M.P., Potts, S.G., Roy, H.E., Andrews, C. ... Carvell, C. (2019) Monitoring insect pollinators and flower visitation: the effectiveness and feasibility of different survey methods. *Methods in Ecology and Evolution* 10, 2129–2140 DOI: [10.1111/2041-210X.13292](https://doi.org/10.1111/2041-210X.13292)
3. Met Office Annual Assessment – 2024. Ar gael yn: https://www.metoffice.gov.uk/binaries/content/assets/metofficegovuk/pdf/weather/learn-about/uk-past-events/summaries/annual_assessment_2024.pdf
4. Powney, G.D., Carvell, C., Edwards, M., Morris, R.K.A., Roy, H.E., Woodcock, B.A., a Isaac, N.J.B.. 2019. Widespread losses of pollinating insects in Britain. *Nature Communications*. DOI: [10.1038/s41467-019-08974-9](https://doi.org/10.1038/s41467-019-08974-9)
5. <https://bwars.com/bee/megachilidae/chelostoma-florisomne>
6. https://hoverfly.uk/hrs/species/orthonevra/orthonevra_geniculata
7. <https://bwars.com/bee/andrenidae/andrena-florea>
8. www.buglife.org.uk/our-work/buglife-northern-ireland/northern-ireland-threatened-bee-report/

Parhad o'r cyfeiriadau

9. Hordley, L.A. a Fox, R. (2024) Wildlife-friendly garden practices increase butterfly abundance and species richness in urban and arable landscapes. *Science of the Total Environment* 929, 171503. DOI: [10.1016/j.scitotenv.2024.171503](https://doi.org/10.1016/j.scitotenv.2024.171503)
10. Macgregor, C.J., Pocock, M.J.O., Fox, R. ac Evans, D.M. (2015) Pollination by nocturnal Lepidoptera, and the effects of light pollution: a review. *Ecological Entomology* 40, 187–198. DOI: <https://doi.org/10.1111/een.12174>
11. Anderson, M., Rotheray, E.L. a Mathews, F. (2023) Marvellous moths! pollen deposition rate of bramble (*Rubus futicosus* L. agg.) is greater at night than day. *PLoS ONE* 18, e0281810. DOI: [10.1371/journal.pone.0281810](https://doi.org/10.1371/journal.pone.0281810)
12. Canllawiau ar Gynllun Monitro Peillwyr y DU - YouTube: <https://www.youtube.com/playlist?list=PLxBmLvubPKVUbqduPOV6SSPx5nH5vCwPQ>

Gair o ddiolch

Partneriaeth PoMS y DU

Mae Cynllun Monitro Peillwyr y DU (PoMS y DU) yn bartneriaeth sy'n cael ei hariannu ar y cyd gan Ganolfan Ecoleg a Hydroleg y DU (UKCEH) a'r Cyd-bwyllgor Cadwraeth Natur (JNCC) (drwy gyllid gan Adran yr Amgylchedd, Bwyd a Materion Gwledig, Llywodraeth yr Alban, Llywodraeth Cymru, a'r Adran Amaethyddiaeth, yr Amgylchedd a Materion Gwledig ar gyfer Gogledd Iwerddon). Mae cyfraniad UKCEH wedi'i ariannu'n rhannol gan y Cyngor Ymchwil Amgylchedd Naturiol, a oedd gynt yn rhan o raglen UK-SCAPE (dyfarniad NE/R016429/1) ac sydd bellach yn rhan o raglen NC-UK (dyfarniad NE/Y006208/1) sy'n cyflawni Gallu Cenedlaethol. Mae PoMS y DU yn cael ei gydlynw gan UKCEH, gyda'r partneriaid cyflawni canlynol: Ymddiriedolaeth Cadwraeth Cacwn, Cadwraeth Gloynnod Byw, Ymddiriedolaeth Adareg Prydain, Buglife, y Gymdeithas Arddwriaethol Frenhinol, DAERA a Hymettus, a phartneriaid academaidd yr Amgueddfa Hanes Natur, Prifysgol Reading a Phrifysgol Leeds.

Aelodau Grŵp Llywio PoMS yn 2025 oedd Paul Woodcock, Azra Gordy a Rosie Hallatt (JNCC), Pauline Campbell (DAERA), Eleanor Andrews a Hannah Hoskins (Defra), Richard Smith (Natural England), Athayde Tonhasca a Jim Jeffrey (NatureScot), Kathleen Carroll (Llywodraeth Cymru), Liz Halliwell a Bethan Beech (Cyfoeth Naturiol Cymru), Una Fitzpatrick (Canolfan Data Bioamrywiaeth Genedlaethol, Iwerddon), Fiona Highet (Gwyddoniaeth a Chyngor ar gyfer Amaethyddiaeth yr Alban) a Simon Potts (Prifysgol Reading).

Tîm PoMS y DU

Martin Harvey yw cydlynnydd PoMS yn UKCEH a'r pwynt cyswllt cyntaf ar gyfer ymholiadau drwy'r cyfeiriad e-bost poms@ceh.ac.uk. Claire Carvell yw rheolwr prosiect PoMS, sydd hefyd wedi'i lleoli yn swyddfeydd UKCEH yn Wallingford ac mae'n gyfrifol am gyfeiriad strategol, goruchwyllo'r gwaith o gynnal yr arolygon, rheoli data ac adrodd ar ddata, a chyd-drafod â'r JNCC a phartneriaid eraill. Nadine Mitschunas ar y cyd â Chris Andrews ac Angus Garbutt, sy'n arwain y tîm maes a Francesca Mancini sy'n arwain y gwaith dadansoddi ystadegol o ddata PoMS, gyda Robin Hutchinson yn gweithio ar reoli data a chyfathrebu. Mae aelodau eraill tîm UKCEH yn cynnwys Nick Isaac, Lucy Ridding, Marc Botham, Michael Pocock, Abigail Lowe a Helen Roy. Mae ein partneriaid yn cael eu cynrychioli gan Richard Comont a Bex Cartwright (Ymddiriedolaeth Cadwraeth Cacwn), Richard Fox a Jo Milborrow (Cadwraeth Gloynnod Byw), Dawn Balmer, Susan Jones a Santiago Cárdenas (Ymddiriedolaeth Adareg Prydain), Rachel Richards a Jamie Robins (Buglife), Pauline Campbell (DAERA), Rowan Edwards (Hymettus), Mike Garratt a Simon Potts (Prifysgol Reading), Bill Kunin (Prifysgol Leeds) ac Alfried Vogler a Victoria Burton (Amgueddfa Hanes Natur).

Diolchiadau

Mae gan PoMS ddyled fawr i'r llu o wirfoddolwyr sy'n cynnal arolygon ac yn cyfrannu data i'r cynllun, yn ogystal â'r rhai sy'n caniatáu mynediad i'w tir. Heb eu hymdrechion nhw, ni fyddai'r cynllun hwn yn bosibl. Rydym hefyd yn ddiolchgar i'r canlynol am eu cyfraniadau yn 2025: Miranda Bane, Richard Dawson, Catherine Jones, Fiona Montgomery a Tana Holmes am gynnal arolygon o sgwariau 1 km heb eu dyrannu, am fentora gwirfoddolwyr ac am hyrwyddo PoMS; Liam Crowley, Richard Dawson, Steven Falk, Nadine Mitschunas ac Alice Parfitt am adnabod sbesimenau; Mike Edwards am gefnogaeth tacsonomeg ychwanegol; Pauline Campbell am gydlynw arolygon yng Ngogledd Iwerddon; i'r llu o gydweithredwyr a phrosiectau lleol sydd wedi hyrwyddo Cyfrifon FIT ac wedi croesawu'r tîm PoMS mewn digwyddiadau; Miranda Bane am arwain y gwaith o gynhyrchu'r canllaw cyflym newydd ar Gyfrifon FIT; Flumens am ddatblygu apiau; Andy van Breda am ddatblygu gwefannau; Cwmni Cyfieithu Canna am y cyfieithiadau i'r Gymraeg; y cyfranwyr gwirfoddol a ddarparodd erthyglau sydd wedi'u cynnwys yn yr adroddiad hwn; Andy Sier am ddylunio'r adroddiad a graffeg arall, ac i bawb sydd wedi darparu delweddau i'w defnyddio. Yn olaf, diolch i bawb sydd wedi cyfrannu at ddatblygu a threfnu'r cynllun PoMS ers iddo gael ei ddylunio a'i sefydlu yn 2015.

PoMS

UK Pollinator Monitoring Scheme

Cynllun Monitro Peillwyr y DU (2026).
Adroddiad Blynyddol PoMS y DU 2025
 Canolfan Ecoleg a Hydroleg y DU a'r
 Cyd-bwyllgor Cadwraeth Natur

ukpoms.org.uk

E-bost: poms@ceh.ac.uk

Bluesky: [@pomscheme.bsky.social](https://bsky.app/profile/pomscheme.bsky.social)



© Northumberland Wildlife Trust

Partneriaeth PoMS y DU

